



touring



Des pistes à explorer

Aperçu des projets en cours
concernant les voies cyclables.

AIRES D'AUTOROUTES Les lieux valent mieux que leur réputation | **TEST DE PNEUS** Continental excelle sur tous types de sols. | **ÎLE D'ELBE** Une randonnée de trois jours au dénivelé impressionnant.

120 jours autour du monde

Tour du monde de rêve du 12 décembre 2024 au 11 avril 2025

Avec assistance  de notre guide suisse!

Avec sélection de 15 excursions à terre incluses!

Avec boissons pendant les repas incluses!



Cruises
car-tours.ch
La vie en bleu.

Et, en plus, jusqu'à Fr. 600.- de crédit de bord par cabine!

Rio de Janeiro et le Pain de Sucre



Sydney, son célèbre opéra et Harbour Bridge



Des moments inoubliables en Afrique



120 jours, pension complète à bord incluse, dès Fr.

16549.-

Cabine intérieure cat. I1, occup. 2 pers.
Offre spéciale CRUISE 425



Costa

Le Costa Deliziosa

Compris dans le prix!

- ✓ Trajet en car spécial de votre lieu de départ à Savone et retour
- ✓ Fantastique croisière autour du monde selon programme, à bord du navire de première classe Costa Deliziosa
- ✓ 119 nuits dans la catégorie réservée
- ✓ Pension complète à bord – avec jusqu'à 6 repas par jour
- ✓ Boissons (soft-drinks, bière, vins ouverts) lors des repas de midi et du soir au restaurant principal/buffet
- ✓ Participation aux activités à bord
- ✓ Pourboires à bord d'une valeur de Fr. 1428.-
- ✓ Crédit de bord allant jusqu'à Fr. 600.- par cabine
- ✓ Sélection de 15 excursions à terre
- ✓ Toutes les taxes portuaires
- ✓ Assistance de notre propre guide suisse pendant tout le voyage

Qui n'a jamais rêvé de faire, une fois dans sa vie, le tour du monde? Peut-être que nous avons exactement la formule qui vous convient pour réaliser ce rêve, et qui plus est à un prix sensationnellement avantageux! Embarquez à la découverte des plus beaux endroits du globe, sans avoir à faire et défaire vos bagages à chaque nouvelle destination. A bord du navire de première classe Costa Deliziosa, vous serez vraiment choyés. Si vous êtes prêts à vivre une aventure inoubliable, bouclez vos valises et laissez-vous charmer par les merveilles du monde!

Votre programme de voyage

C'est l'occasion ou jamais! 120 jours durant, découvrez 22 pays sur 4 continents. Votre périple autour du monde commence confortablement et sans limite de bagages, par un trajet en car jusqu'à Savone. Premières étapes de ce côté-ci de l'Atlantique, la France et l'Espagne, puis le Maroc et les îles baignées de soleil des Canaries et du Cap-Vert.

Après la Transatlantique, découvrez les villes fascinantes de la côte brésilienne. A la saison la plus favorable de l'année, votre croisière de rêve aborde ensuite la route mythique qui contourne l'Amérique du Sud. Admirez la richesse de la faune de la Patagonie et de la Terre de Feu. Franchissez aussi le Cap Horn, à l'extrémité sud de la planète, et contemplez

la beauté saisissante des glaciers du bout du monde.

Une série d'îles inoubliables vous attend par la suite: l'île de Pâques, Pitcairn et les paradis polynésiens de Tahiti et Moorea, entre lagons cristallins, montagnes vert émeraude et végétation luxuriante. En route pour les îles Cook, Tonga et Fidji, puis vers la Nouvelle-Zélande et l'Australie, admirez les archipels préservés du Pacifique. L'entrée dans le port de Sydney, avec vue sur le célèbre opéra et le pont Harbour Bridge est un moment inoubliable. Longeant la côte sud de l'Australie, le Costa Deliziosa traverse ensuite l'Océan Indien, en route pour l'île Maurice et Madagascar.

L'Afrique du Sud – le plus beau «bout du monde» – difficile de trouver mieux en

Uniquement chez car-tours.ch Cruises – notre propre guide suisse!

Notre guide, qui a fait plusieurs fois le tour du monde et maîtrise parfaitement les langues, se réjouit de vous accompagner et vous assister par ses conseils et informations importantes tout au long du voyage. Une aide précieuse pour faire de votre tour du monde une expérience inoubliable!

termes de diversité. Avec la Montagne de la Table en guise de fascinant décor, l'arrivée dans le port du Cap s'inscrit aussi comme une expérience incroyable. Au passage de la Namibie, le Costa Deliziosa met le cap plein nord. Et via les îles du Cap-Vert et des Canaries, il rejoint enfin la Méditerranée par le détroit de Gibraltar, pour se diriger vers Savone, son port d'attache. Tout au long du voyage, vous serez parfaitement encadrés par notre propre guide suisse. La croisière d'une vie! Alors n'hésitez pas plus longtemps et réservez votre cabine dès maintenant!

Le Costa Deliziosa

Navire de croisières moderne, doté de 1130 cabines tout confort – Année de construction: 2010 – 4 restaurants & divers bars – 3 piscines – Grand espace bien-être, spa et fitness – Casino, cinéma 4D, théâtre et bien plus encore!

120 jours + 4 continents + 22 pays + 42 ports

+ Méditerranée + Transatlantique + Tour de l'Amérique du Sud + Océan Pacifique + Nouvelle-Zélande + Australie + Océan Indien + Afrique du Sud + Atlantique



Date exclusive tour de monde

12 décembre 2024 au 11 avril 2025

Nos prix promos pour vous

Prix par personne en Fr.

Costa Deliziosa 120 jours, départ Suisse		
Catégorie de cabine	occup. 2 pers.	Crédit de bord par cabine
Intérieure, cat. I1	16549.-	400.-
Intérieure, cat. I2	17039.-	400.-
Intérieure, cat. I3	17529.-	400.-
Intérieure, cat. I4	18019.-	400.-
Extérieure, cat. E2	20459.-	500.-
Balcon, cat. B1	22409.-	600.-
Balcon, cat. B2	22899.-	600.-
Balcon, cat. B3	23389.-	600.-

Suppl. voyageurs individuels sur demande

Des formalités aisées: les citoyens suisses ont besoin d'un passeport valable encore au moins 6 mois au-delà de la date de retour, ainsi que d'un visa pour la Nouvelle-Zélande (NZ\$ 58.-) et l'Australie (gratuit)

Choisissez votre lieu de départ: Bâle, Zurich, Affoltern a.A., Lucerne, Schattordorf, Bellinzona, Colderio, Kallnach, Berne, Genève, Lausanne, Martigny et Nyon

Non inclus/en option: Autres boissons à bord, excursions facultatives, taxe d'entrée et taxe touristique pour la Nouvelle-Zélande (NZ\$ 58.-) Frais de réservation: Fr. 24.- par personne (supprimés pour les réservations en ligne)
Organisateur: Costa Croisières Sàrl, Zurich

Places limitées! Réservez illico & profitez!

Tél. 0848 00 11 55

www.car-tours.ch/fr



EN PRÉAMBULE

L'infrastructure cyclable suisse page 10

n'est pas encore achevée – les cantons et les communes ont jusqu'en 2042 pour le faire. Néanmoins, les choses avancent dans ce domaine et des concepts sont élaborés. Un aperçu de ceux-ci en ville de Berne, dans le canton de Vaud et à Copenhague, la ville référence en la matière. Le constructeur chinois Dongfeng, avec son Voyah Free, page 50 souhaite marquer des points dans le segment des SUV de luxe. Ses caractéristiques impressionnent: 489 ch, une batterie de 106 kWh et un habitacle généreux, le tout pour un peu moins de 70 000 francs. Et si vous souhaitez découvrir toutes les facettes de l'île d'Elbe, partez au printemps afin d'effectuer une randonnée de trois jours: la Grande Traversata Elbana. page 60 Vues grandioses, effluves d'herbes aromatiques, villages pittoresques et rochers escarpés seront vos compagnons de marche.

Felix Maurhofer, rédacteur en chef



TCS

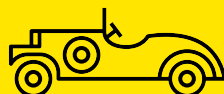
page 26

Les 98 aires d'autoroute testées par le TCS sont en bon état. L'infrastructure pour les campeurs, entre autres, pourrait cependant être améliorée.

Cette édition en chiffres:



42 personnes ont perdu la vie dans des accidents de vélo ou de vélo électrique en 2022. page 18



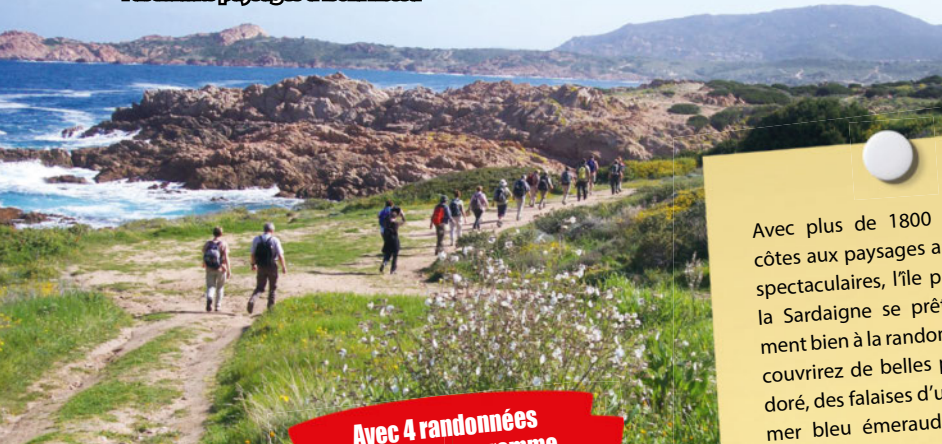
Dans les années 1930, 230 « vols d'emprunt » de voitures ont été recensés en une année à Zurich. page 22



9,5% de la population résidente suisse déménage au moins une fois chaque année. page 31

Fascinants paysages d'Isola Rossa

Capo Testa


car-tours.ch
Magnifiques voyages en groupe avec guide suisse

**Avec 4 randonnées
de rêve au programme**

Avec plus de 1800 kilomètres de côtes aux paysages aussi variés que spectaculaires, l'île paradisiaque de la Sardaigne se prête particulièrement bien à la randonnée. Vous y découvrirez de belles plages de sable doré, des falaises d'un rouge vif, une mer bleu émeraude et d'étranges rochers sculptés par le vent à Capo Testa.

6 jours,
dès
Fr. 969.-

 en chambre double
Offre spéciale
 181

Compris dans le prix!

- ✓ Trajet en car spécial tout confort
- ✓ Traversée en ferry Livourne-Olbia, avec nuit et petit déjeuner en cabine double intérieure
- ✓ Traversée en ferry Olbia-Livourne, avec nuit et petit déjeuner en cabine double intérieure
- ✓ 3 nuits en hôtel 4 étoiles dans la région de Santa Teresa/Costa Smeralda
- ✓ 3 x petit déjeuner à l'hôtel
- ✓ 3 x repas du soir à l'hôtel
- ✓ Randonnée guidée «Costa Smeralda»
- ✓ Randonnée guidée «Isola Rossa»
- ✓ Randonnée guidée «La Maddalena & Caprera», y compris traversée en ferry
- ✓ Randonnée guidée «Capo Testa»
- ✓ 1 paire de bâtons de marche par participant
- ✓ Assistance de notre propre guide suisse pendant tout le voyage

Randonnée côtière en Sardaigne

Un petit coin de paradis à découvrir à pied!

Votre programme de voyage

1er jour – Trajet jusqu'à Livourne

Trajet en car spécial tout confort jusqu'à Livourne, où notre ferry pour la Sardaigne nous attend.

2e jour – Randonnée sur une plage de la Costa Smeralda

Arrivée le matin à Olbia. Si la Costa Smeralda est un haut-lieu de la jet-set internationale, c'est aussi le paradis par excellence des randonneurs. Dans un fascinant décor entre plages dorées, couleurs vives et senteurs envoûtantes du maquis, nous débutons cette première randonnée par les sentiers faciles du bord de mer. Notre parcours s'achève au célèbre hôtel 5 étoiles «Cala di Volpe» conçu au début des années 60 par l'architecte français Jacques Couëlle et considéré aujourd'hui encore comme le chef-d'œuvre architectural de la Côte d'Emeraude.
Randonnée facile, durée env. 3h, aucun dénivelé

3e jour – Isola Rossa – Des rochers rouges vifs

Départ aujourd'hui pour la côte nord, à Isola Rossa, où nous commençons par admirer l'ancienne tour de guet pour suivre ensuite le littoral, au passage de petites criques puis de la grande plage de sable de Marinedda. Les derniers mètres jusqu'à la Punta Li Can-

neddi nous font découvrir des rochers dévoilant un panorama sensationnel sur toute la côte nord-ouest. Un décor fantastique qui ouvre sur l'Isola Asinara à l'ouest et le scintillement de la Costa Paradiso à l'est, où même le sud de la Corse semble à portée de main.
Randonnée de difficulté moyenne, durée env. 3h, dénivelé 120 m

4e jour – Paradis insulaire de La Maddalena et Caprera

Nouvelle merveilleuse journée de randonnée u programme. A Palau, notre car embarque sur le ferry pour l'île de La Maddalena. Site naturel protégé formé de 23 îles et îlots, l'archipel a des airs de paradis tropical. Balade dans la vieille ville animée, avant de repartir en car vers l'île de Caprera, reliée par une digue. Notre marche débute dans les effluves des cistes, des lauriers-roses, du myrte et du romarin, près du domaine du Combattant de la liberté Giuseppe Garibaldi. Par un large sentier sablonneux, elle nous conduit à la forteresse d'Arbuticci, d'où la vue sur l'île de La Maddalena et le nord de la Sardaigne est sublime! Nous empruntons ensuite un étroit sentier en descente pour rejoindre la baie isolée de Cala Napoletana. Avec ses eaux cristallines, c'est une véritable invitation à la baignade.
Randonnée de difficulté moyenne, durée env. 4 h, dénivelé 170 m

5e jour – Capo Testa – La beauté devenue pierre

De gigantesques blocs de granit jonchent l'extrémité septentrionale de la Sardaigne. Notre randonnée en boucle nous mène jusqu'à l'éblouissant phare blanc érigé au cœur d'immenses rochers aux formes douces et arrondies. A travers le maquis sarde et d'étranges sentiers, nous atteignons la Valle delle Luna, vallée reculée où les Romains extrayaient jadis la pierre nécessaire à la fabrication des colonnes de leurs temples. Deux criques s'ouvrent sur la mer, encadrées par un incroyable paysage minéral. Un bien bel endroit pour clôturer ce circuit-découvertes sarde. Le soir, embarquement à Olbia sur un ferry à destination de Livourne. Nuit à bord.
Randonnée de difficulté moyenne, durée env. 4h, dénivelé 80 m

6e jour – Retour

Arrivée à Livourne après le petit déjeuner, d'où nous mettons le cap sur la Suisse.

reka

 Economisez encore plus -
Chèques REKA acceptés à 100%!

Places limitées! Réservez illico & profitez! Tél. 0848 00 77 99 www.car-tours.ch/fr
Choisissez votre date de voyage
18 au 23 avril 2024
10 au 15 octobre 2024
Notre prix spécial pour vous

Prix par personne en chambre double

en hôtel 4 étoiles Fr. 969.-
Non inclus/en option:

 Suppl. chambre individuelle (hôtel): Fr. 160.-
 Suppl. cabine double extérieure: Fr. 70.-
 Suppl. cabine indiv. intérieure: Fr. 130.-
 Suppl. cabine indiv. extérieure: Fr. 170.-
 Frais de réservation: Fr. 24.- par personne (supprimés pour les réservations en ligne)

Choisissez votre lieu de départ:

Genève, Lausanne, Yverdon, Bienne, Martigny, Montreux, Fribourg, Neuchâtel

En prise directe

avec l'univers de la mobilité

LA QUESTION



Quel constructeur automobile fêtera cette année ses 125 ans?



- a) Peugeot
- b) Fiat
- c) Mitsubishi
- d) Cadillac

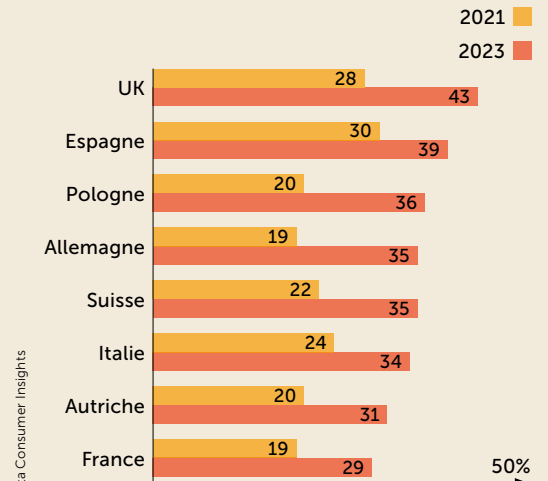


Réponse exacte: b) La Fabbrica Italiana Automobili Torino – plus connue sous le nom de Fiat – a été fondée en juillet 1899. Peugeot (1891) est un peu plus âgé, tandis que Cadillac (1902) et Mitsubishi (1917) sont un peu plus jeunes.

LA STAT'

Les accessoires connectés ont connu une forte croissance

Les progrès technologiques, une offre large et des prix parfois bas permettent l'essor de Fitbit et consort.



Pourcentage des personnes interrogées utilisant des accessoires connectés. Plus de 1000 personnes interrogées (18-64 ans) par pays.

Source: Statista Consumer Insights



Un enfant sur deux est mal attaché

Un système de retenue inadapté à l'enfant, mal installé dans la voiture, ou une ceinture pas correctement attachée... Cinquante pour cent des dispositifs de retenue pour enfants sont mal utilisés. Dans un tiers des cas, ce manquement est considéré comme grave et dans la pire situation, les enfants voyagent sans système de retenue. C'est ce qu'a révélé une enquête commandée par le BPA, en collaboration avec le TCS, pour laquelle ont été collectées des données sur 982 enfants en Suisse romande et alémanique. Les systèmes destinés aux enfants plus âgés, comme les rehausseurs, font l'objet de plus d'erreurs que ceux prévus pour les enfants de moins de six ans.

tcs.ch/bien-attacher-son-enfant

Vite lu



100 ans d'Auberges de Jeunesses Suisses

L'exposition au château de Berthoud (jusqu'au 29.12) rend hommage à cette institution du tourisme jeunesse pour son anniversaire, mettant les hôtes et l'histoire à l'honneur. Le réseau des Auberges de Jeunesse Suisses compte 49 établissements (dont sept franchisés), allant du rustique au château.

youthhostel.ch/anniversaire/exposition



Une deuxième vie pour les carvelos

Le vélos-cargos électriques qui sont retirés de la flotte partagée de Carvelo peuvent être rachetés. Restaurés par ReCargo, spécialiste des vélos-cargos, ces véhicules d'occasion peuvent encore avoir une longue vie devant eux. Il est possible de les retirer à l'atelier ReCargo à Winterthour ou de se les faire livrer dans toute la Suisse.

recargo.ch



Eblouissement des phares irritants

Selon une étude internationale, à laquelle a participé le TCS, une majorité d'automobilistes (71 pour cent) se considèrent gênés par l'éblouissement des phares des autres véhicules. Cela provoque un stress supplémentaire et des situations dangereuses sur la route. Plus d'un tiers demandent ainsi une adaptation de la réglementation.



Amendes plus salées pour les resquilleurs

Le nombre de fraudeurs dans les transports publics étaient de 920 000 l'an passé, selon le Registre national des resquilleurs. Pour tenter d'endiguer le phénomène, Alliance Swisspass, qui gère les tarifications des transports en commun, songe à doubler voire à tripler le montant des amendes. L'option est en discussion à l'Office fédéral des transports.

LE CHIFFRE

676 385

VW Golf ont été vendues en Suisse depuis 50 ans. La première génération, produite dès le 29 mars 1974 à Wolfsburg, était disponible en Suisse trois mois plus tard. Vendue à plus de 37 millions d'unités dans le monde, le successeur de la Coccinelle est devenu la voiture la plus populaire d'Europe. La nouvelle Golf 8, relookée et dotée d'un nouveau système d'infodivertissement, sera commercialisée au printemps, pile pour le jubilé.





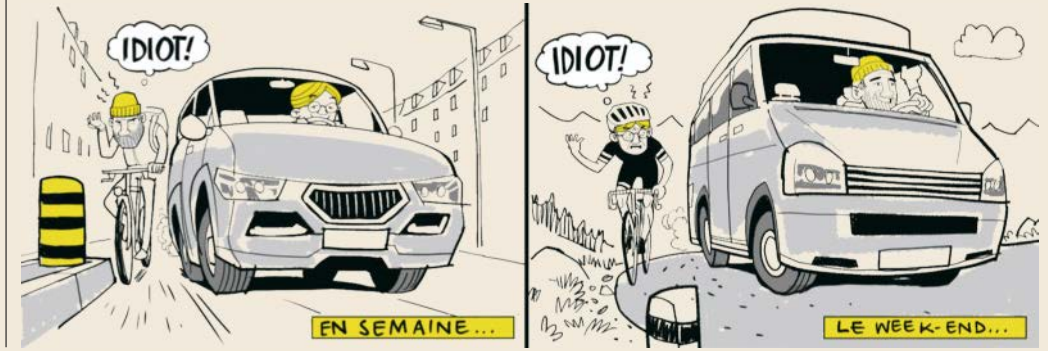
A quelques clics de vos vacances

Le guide camping TCS Suisse et Europe 2024 est disponible. Il recense des informations actuelles, des photos et des classifications sur des centaines de campings afin de vous guider au mieux dans le choix de votre séjour. Grâce à la collaboration avec PiNCAMP, des codes QR permettent de réserver directement en ligne.

tcs-camping.ch/guide

SOUS LA LOUPE

Observations relatives à la mobilité par Illustres. Ce mois-ci: le syndrome du cycliste.



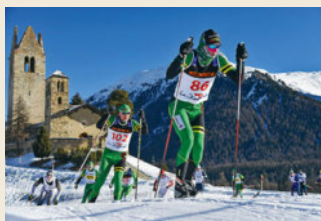
Flotte record et électrique

En rangs serrés, cent nouveaux utilitaires électriques attendent leur première mission sur le site d'Attisholz (SO). Le fier destinataire de la plus grande livraison d'ID. Buzz Cargo est Helion, le leader suisse du marché solaire. Le spécialiste du photovoltaïque, des pompes à chaleur et de l'électromobilité, qui appartient également au groupe Amag, prouve ainsi que le passage à la propulsion électrique est également possible et judicieux pour les PME. Ces cent véhicules seront chargés et conduits par les employés, surnommés Helionautes.

Helion Energy SA

LE TOP 5

Les pistes de ski de fond les plus longues

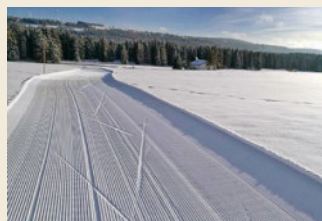


① La Diagonela

Cette course annuelle titanesque mène à Zuoz, en passant par Samedan et St. Moritz. Elle tutoie les 1800 mètres d'altitude et affiche des paysages épiques.

Longueur: **55 kilomètres**

Départ: **Pontresina (GR)**

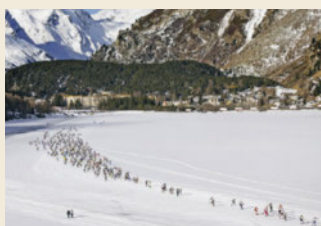


② La Grande Boucle

Effectuer le tour des Franches-Montagnes sur des lattes? C'est possible en suivant la Grande Boucle, juchée à 1000 mètres d'altitude.

Longueur: **42 kilomètres**

Départ: **Les Breuleux (JU)**



③ Skimarathon

C'est le second plus important événement de ski de fond au monde. Il se tient une fois par an. 14 000 coureurs y participeront du 3 au 10 mars.

Longueur: **42 kilomètres**

Départ: **Maloja (GR)**

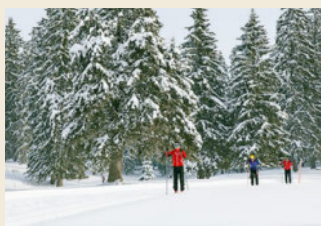


④ La Givriner

Un parcours au milieu du Jura vaudois, avec la Dôle dans le dos. La piste longe des murs de pierres sèches et mène au pied du Col du Marchairuz.

Longueur: **37 kilomètres**

Départ: **La Givriner (VD)**

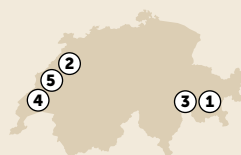


⑤ Piste du Cernil

Au départ du village le plus froid de Suisse, le tracé, jamais monotone et loin du bruit de la civilisation, passe par la grotte de «Vers chez le Brandt».

Longueur: **35 kilomètres**

Départ: **La Brévine (NE)**



Mobilité, géographie ou ouvrages d'art: découvrez ici des faits intéressants relatant la Suisse sous la forme de classement.



TCS étend son offre

En reprenant le service de secours Intermedic, le TCS consolide sa position de plus grand acteur privé de sauvetage d'urgence et de transport de malades en Suisse.

TCS Swiss Ambulance Rescue, TCS SAR en abrégé, reprend avec effet immédiat l'organisation de secours Intermedic, dont le siège est à Berikon (AG). TCS SAR poursuit ainsi sa stratégie de croissance, avec pour objectifs d'augmenter l'efficacité, d'exploiter les synergies potentielles dans toutes les régions du pays et, enfin, de décharger les ambulances d'hôpitaux. Fondées en 2021, les ambulances du TCS sont désormais présentes dans six cantons (Genève, Vaud, Zurich, Argovie, Lucerne et Zoug). Avec 180 collaborateurs spécialisés, quatorze sites, une cinquantaine de véhicules et plus de 30 000 interventions par an, TCS SAR est l'acteur principal dans le domaine du sauvetage d'urgence et du transport de malades en Suisse.

Maintien des collaborateurs

Avec l'acquisition d'Intermedic, fondé en 1987, TCS SAR ne gagne pas seulement un partenaire ambulancier expérimenté et ancré dans la région argovienne, mais reprend également l'ensemble de ses quarante collaborateurs ainsi que ses dix véhicules. Bruno Pascal Nägeli, président du conseil d'administration et actionnaire principal d'Intermedic, se réjouit: «Pour une entreprise régionale comme la nôtre, le TCS, en tant qu'organisation à but non lucratif, est un partenaire idéal. Avec son professionnalisme, sa structure fédéraliste et son excellente réputation, le TCS garantit la continuité de nos activités, ce qui profite à nos collaborateurs et à nos clients.»

tcs.ch/ambulance

Le grand circuit Normandie & Bretagne

Nouveau: des paysages de collines romantiques aux rivages sauvages de l'Atlantique!

Hébergement en
hôtels 4 étoiles

Demi-pension incluse

9 jours,
demi-pension incluse, dès

Fr. 1999.-

en chambre double
Offre spéciale
48

car-tours.ch

Magnifiques voyages en groupe avec guide suisse

Le Mont-Saint-Michel

Honfleur

Au cours de ce voyage, nous prenons le temps de découvrir de près la beauté incomparable de la Normandie et de la Bretagne. Commencez par admirer les romantiques paysages vallonnés de la Normandie, où les peintres puisèrent jadis leur inspiration et où flotte dans l'air comme une odeur alléchante de Calvados. Nous rejoignons ensuite le bord de mer pour une immersion dans la beauté brute de la Bretagne, où des formations rocheuses abruptes rencontrent les eaux tumultueuses de l'Atlantique, donnant naissance à une symphonie de paysages tout en contrastes.

Votre programme de voyage

1er jour – Trajet jusqu'à Rouen

Trajet en car spécial tout confort jusqu'à Rouen, où nous sommes attendus pour le repas du soir.

2e jour – Honfleur, Calvados & Deauville

Après le petit déjeuner, début de notre visite guidée de Rouen. Nous rejoignons ensuite la paisible bourgade d'Honfleur, au bord de la Manche. La région est connue pour son Calvados que nous dégustons en route vers la station balnéaire de Deauville. La longue promenade du bord de mer et le charme de Deauville vous plairont à coup sûr! Repas du soir et nuit à Rouen.

3e jour – Caen & Arranches

Aujourd'hui, nous vous emmenons à la découverte de la jolie ville de Caen. L'après-midi, nous continuons jusqu'à la célèbre plage du débarquement d'Arranches. Le 6 juin 1944, les soldats britanniques débarquèrent à Gold Beach et s'emparèrent d'Arranches. Nous rejoignons enfin la Bretagne, où nous nous installons à notre hôtel du Tronchet.

4e jour – Saint-Malo

Forte d'un riche passé, Saint-Malo est la ville la plus visitée de Bretagne. Bordée sur trois côtés par la mer, la cité corsaire possède une très belle vieille ville fortifiée et il est possible de se balader sur les remparts. Nuit au Tronchet.

5e jour – Mont-Saint-Michel & dégustation d'huîtres

Un panorama inoubliable sur la baie, la mer et le Mont-Saint-Michel nous attend aujourd'hui. La baie du Mont-Saint-Michel connaît les plus fortes marées d'Europe et, depuis quelques années, la colline coiffée de la prestigieuse abbaye redevient régulièrement une île. L'après-midi, nous poursuivons notre excursion vers Cancale, où vous pourrez déguster des huîtres. Nuit au Tronchet.

6e jour – Cap Fréhel & Brest

Au fil de la très renommée Côte d'Émeraude, section de 40 km du littoral nord de

la Bretagne, nous admirons une mer de couleur vert émeraude. Notre première destination est le Cap Fréhel, avec ses falaises spectaculaires et sa forteresse historique, avant que nous ne poursuivions jusqu'à Brest. Repas du soir et nuit à l'hôtel.

7e jour – Pointe du Raz – Quimper – Concarneau

Le célèbre promontoire de la Pointe du Raz est un chef-d'œuvre de la nature. Nous découvrons ensuite la perle des villes bretonnes, Quimper, et traversons la région sauvage et authentique de la Cornouaille avant de rejoindre Vannes, où se trouve notre hôtel.

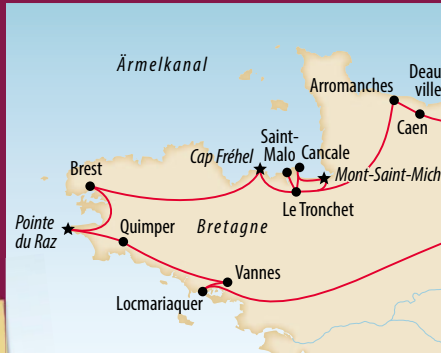
8e jour – Les mégalithes de Locmariaquer

Avec la visite du site mégalithique de Locmariaquer, nous remontons le temps jusqu'à la Préhistoire. Le Grand Menhir Brisé est un bloc de granit de plus de 20 m de long, pesant 280 tonnes. C'est la plus grande stèle érigée par l'homme à cette époque. Arrivée en fin de journée à Chartres, où nous passons la nuit.

9e jour – Retour

Voyage pour rentrer en Suisse après le petit déjeuner, la tête et les bagages remplis de magnifiques souvenirs.

Dégustation de Calvados



Compris dans le prix!

- ✓ Trajet en car spécial tout confort
- ✓ 8 nuits en hôtels 4 étoiles
- ✓ 8 x petit déjeuner à l'hôtel
- ✓ 8 x repas du soir à l'hôtel
- ✓ Visite guidée de Rouen
- ✓ Visite d'une distillerie de Calvados, avec dégustation
- ✓ Excursion d'un jour «Côte du débarquement»
- ✓ Excursion d'un jour «Saint-Malo»
- ✓ Entrée au Mont-Saint-Michel
- ✓ Entrée et visite du musée de l'huître, avec dégustation de 3 huîtres
- ✓ Excursion d'un jour «Cap Fréhel»
- ✓ Excursion d'un jour «Côte Atlantique sauvage»
- ✓ Entrée aux mégalithes de Locmariaquer
- ✓ Assistance de notre propre guide suisse pendant tout le voyage

Choisissez votre date de voyage

18 au 26 mai 2024

27 septembre au 5 octobre 2024

Notre prix spécial pour vous

Prix par personne en chambre double

en hôtels 4 étoiles Fr. 1999.-

Non inclus/en option:

Supplément chambre individuelle: Fr. 599.-
Frais de réservation: Fr. 24.- par personne (supprimés pour les réservations en ligne)

Choisissez votre lieu de départ:

Genève, Lausanne, Yverdon, Bienne, Martigny, Montreux, Fribourg, Neuchâtel



Places limitées! Réservez illico & profitez! Tél. 0848 00 77 99 www.car-tours.ch/fr

reka Economisez encore plus -
Chèques REKA acceptés à 100%



La toile commence à se tisser

Les cantons suisses ont une date limite en tête: 2042. Il faudra d'ici là réaliser des voies cyclables sur la base d'une nouvelle loi afin de rendre sûrs et attrayants les déplacements pour les usagers de tous âges. Certaines instances n'ont pas attendu le texte pour agir.

Texte Jérôme Burgener





Le panneau cycliste Wankdorf peut se targuer d'être le plus imposant au monde.



D

«La deuxième stratégie pour le vélo 2011–2025 a pour objectif de faire de Copenhague la meilleure ville cycliste du monde.»

Anna Bucher Lassen planificatrice cycliste au sein de la division Mobilité de Copenhague

Deux pays, deux villes, deux stades d'évolution différents mais un point commun. A Berne comme à Copenhague, la planification du trafic cycliste est entre les mains de... Bernoises et ce depuis 2020. Anna Bucher Lassen œuvre dans la capitale danoise et Stephanie Stotz dans la ville fédérale. Avant de se pencher sur les planifications respectives, revenons au 1er janvier 2023 lorsque la loi fédérale sur les voies cyclables est entrée en vigueur en Suisse. Pour faire simple, il est demandé aux cantons de planifier un réseau de pistes cyclables sur leurs routes respectives d'ici fin 2027 et de les réaliser jusqu'au 31 décembre 2042. Dans la capitale danoise, la planification du vélo a commencé dans les années 90 et s'est établie dans les années 2000 avec la première véritable stratégie et le développement des infrastructures. «La deuxième stratégie pour le vélo 2011-25, toujours en vigueur actuellement, a pour objectif de faire de Copenhague la meilleure ville cycliste du monde. L'infrastructure a encore été développée avec le réseau cyclable PLUS comprenant un standard plus élevé pour les liaisons principales pour le vélo, des pistes récréatives, des voies rapides et des ponts cyclables et piétonniers», complète la native de Berne, Anna Bucher Lassen, planificatrice cycliste au sein de la division Mobilité de Copenhague et établie au Danemark depuis 2007 pour y suivre des études d'urbanisme à Aalborg. >



Le «serpent» de Copenhague permet au cyclistes de rouler à plusieurs mètres au-dessus du sol... et de l'eau.

Bien avant 2023

Marina Kaempf, responsable de la communication à l'Office fédéral des routes (Ofrou), précise que de nombreux cantons travaillaient déjà sur des infrastructures, bien avant l'entrée en vigueur de la loi: «La grande majorité a déjà planifié son réseau cyclable. Ils ne partent donc pas de zéro, mais doivent examiner et éventuellement réviser leur planification.»

La ville de Berne n'a, elle non plus, pas attendu la loi fédérale pour agir. Elle s'est d'ailleurs affublée du slogan «Velohauptstadt», pour «capitale du vélo». Stephanie Stotz, responsable du service spécialisé dans la circulation piétonne et cycliste pour la ville de Berne donne des précisions sur le sens de ce slogan: «Nous nous comparons et nous mesurons aussi à d'autres villes suisses. Et notre objectif est de nous hisser au sommet, c'est-à-dire d'être la ville la plus cyclophile de Suisse.» Elle poursuit, soulignant qu'il s'agit là d'un objectif secondaire: «Nous nous focalisons principalement sur des aspects de fond, sur la manière dont on peut se déplacer à vélo dans la ville de Berne – cela doit être confortable, sûr et accessible à tous ceux qui souhaitent utiliser le vélo.» Dès 2014, les autorités ont lancé le projet Velo-Offensive avec pour objectif de faire passer la part modale du trafic cycliste (la quantité de trajets effectuée avec un moyen donné) de 11% à 20% en 2030. Fin 2023, le chiffre était déjà presque atteint, affichant 19%. Motivée par ces résultats, la Ville estime qu'il est possible d'atteindre les 30% d'ici six ans. A titre de comparaison, la part modale à Copenhague était de 26% en 2022.

Si la planificatrice estime que les travaux vont bon train, que ce soit concernant la séparation du trafic ou le contournement des arrêts de transports publics – citant d'ailleurs les exemples que sont ceux de la Dübbystrasse, de Wander ou encore de Kurstaal – elle estime qu'il demeure encore des tracés problématiques voire dangereux. Elle évoque les nœuds de Thunplatz ou encore Burgernziel. Ce dernier, situé peu après la sortie d'autoroute de Ostring, est dense, emprunté par tous les véhicules imaginables et peut se révéler très problématique pour les vélos, à cause des nombreux rails de tram sur la chaussée. >



«Nous nous comparons et nous mesurons aussi à d'autres villes suisses. Et notre objectif est de nous hisser au sommet, c'est-à-dire d'être la ville la plus cyclophile de Suisse.»

Stephanie Stotz responsable du service spécialisé dans la circulation piétonne et cycliste pour la ville de Berne



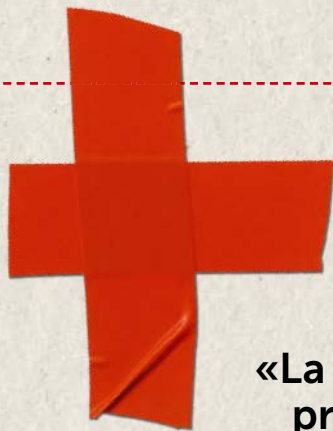
Burgernziel à Berne:
un nœud complexe
qui peut inspirer la
crainte pour tous les
usagers de la route.



Dans la capitale suisse,
aller de la gare à
Wankdorf est désormais
plus aisé.

Les coûts, cette grande inconnue

Il est pour l'heure impossible pour l'Ofrou de chiffrer les coûts d'un projet d'une telle ampleur. «Notamment car de nombreux projets ne sont pas uniquement des projets d'infrastructure pour cyclistes, mais comprennent également des mesures visant à améliorer l'ensemble de l'infrastructure routière», détaille Marina Kaempf. Du côté de la capitale, la problématique est identique. «Nous ne l'avons pas calculé explicitement, car certains projets s'inscrivent dans le cadre de la rénovation des routes, avec par exemple de nouveaux revêtements. Nous ne divisons pas ces mesures entre les différents modes de transport», précise Stephanie Stotz. La planificatrice cite toutefois un chiffre plus méconnu et, peut-être, surprenant: «Selon l'emplacement, les parkings à vélos ont des prix de mise en place très différents. Une place de stationnement au bord de la route, par exemple, avec un équipement minimal, coûte de 100 à 1000 francs. Celles dans les stations de vélos assistés, à la gare par exemple, peuvent coûter jusqu'à 10 000 francs. Il ne s'agit toutefois pas de prix spécifiques à Berne, ils sont valables pour toutes les villes suisses.» A l'échelle cantonale, le prix des mesures reste également vague. Zoé Dardel, responsable de l'Unité vélo à la Direction générale de la mobilité et des routes du Canton de Vaud cite un outil qui pourrait permettre de mieux cerner le prix des infrastructures: «La Confédération publiera prochainement une aide à la planification des réseaux cyclables. Ce type d'outils devrait permettre d'identifier plus clairement les modalités de mise en œuvre de la loi et d'estimer dans le cadre des études de réseaux et de projets qui en découleront l'ampleur, notamment financière, des efforts à fournir par chacun ces prochaines années.»



«La Confédération publiera prochainement un outil qui devrait permettre d'identifier plus clairement les modalités de mise en œuvre de la loi et l'ampleur, notamment financière, des efforts à fournir par chacun ces prochaines années.»

Zoé Dardel responsable de l'Unité vélo à la Direction générale de la mobilité et des routes du Canton de Vaud

Quoi qu'il en soit, la mise en œuvre et le financement sont du ressort des cantons et des communes. Dans les agglomérations, des contributions peuvent être versées par la Confédération pour des mesures d'infrastructures cyclables, via le fonds pour les routes nationales et le trafic d'agglomérations (FORTA), dont 9 à 12% des investissements annuels servent au financement des projets d'agglomération, et le reste au développement et à l'entretien de l'infrastructure routière. Pour donner un ordre de grandeur, la quatrième génération de projet débute actuellement, avec un budget alloué de 1,3 milliard sur 4 ans. 37% de ce montant est destiné à la mobilité douce en agglomération, soit un demi-milliard de francs. A savoir qu'entre les années 2019 et 2021, seuls près de 50% des engagements budgétés ont pu être réalisés dans les faits à cause de multiples oppositions. En 2021, les dépenses réelles se sont élevées à 177 millions sur un budget prévu de 393 millions. >

Le Trait d'union, à Malley (VD), a reçu le «prix du vélo infrastructure» 2020.



Comment Copenhague protège ses cyclistes

En fonction de la vitesse générale du trafic, les conditions de sécurité optimales pour les cyclistes devraient être adaptées.

20

Pas de séparation



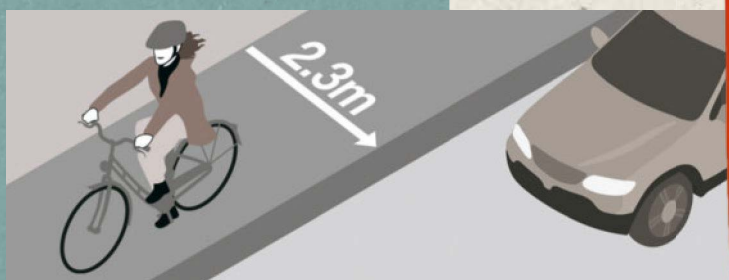
30

Marquage de couleur



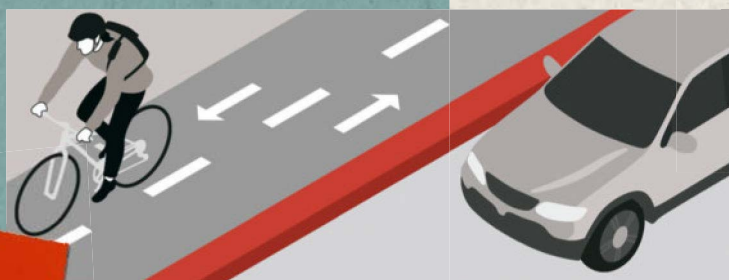
50

Piste surélevée (trottoir)

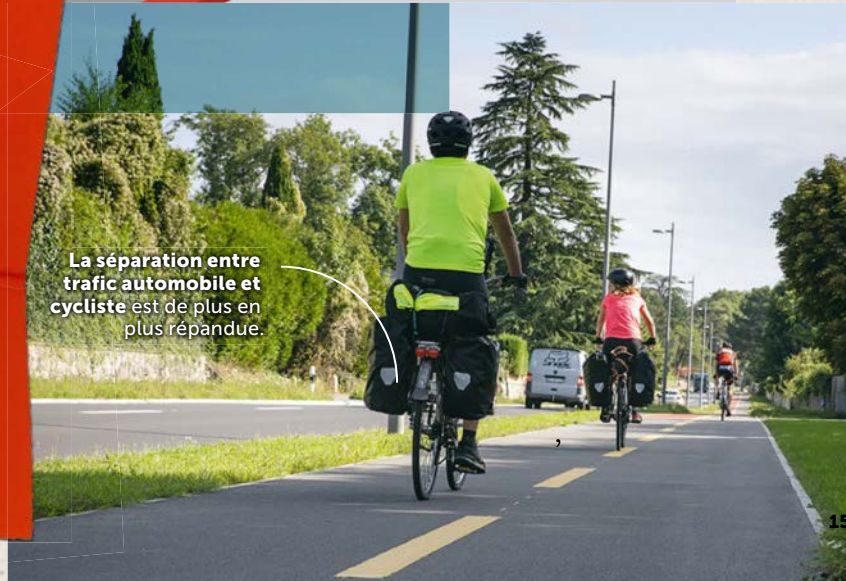


80

Séparation complète



La séparation entre trafic automobile et cycliste est de plus en plus répandue.

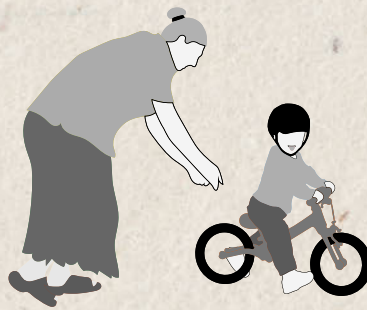


Les cyclistes, des profils variés

Les besoins sont différents en fonction de l'âge, de la fréquence d'utilisation et de l'expérience derrière un guidon

Seniors

Vitesses plus basses
Très sensibles aux pentes
Besoin de protection accru
Balades accompagnées



Enfants

Premières expériences à vélo
Trottoirs/rues de quartier
Rouler pour s'amuser
Jardin des circulations, Pumptrack

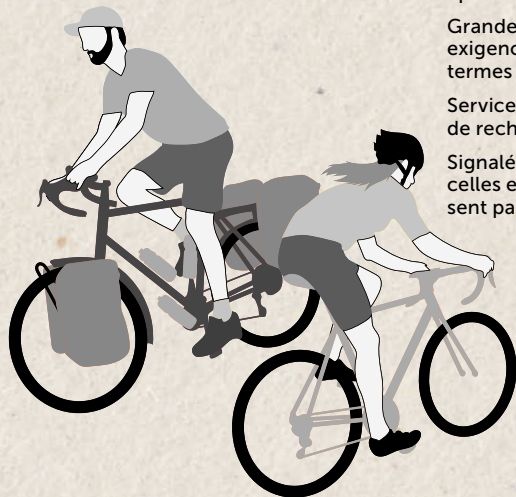
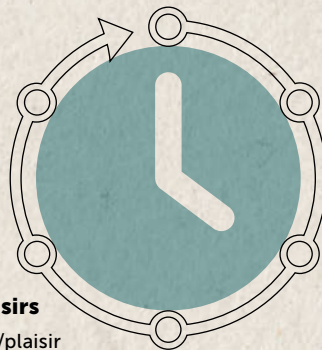
Ecoliers

Cours de conduite
Se déplacer seul dans le trafic
Rouler en groupe/besoin de pouvoir rouler côte à côte
Besoin de sécurité accru



Cyclistes de loisirs

Sports et détente/plaisir
Grande variété de vélos et exigences très diverses en termes d'infrastructure cyclable
Services de location et bornes de recharge
Signalétique nécessaire pour celles et ceux qui ne connaissent pas les lieux



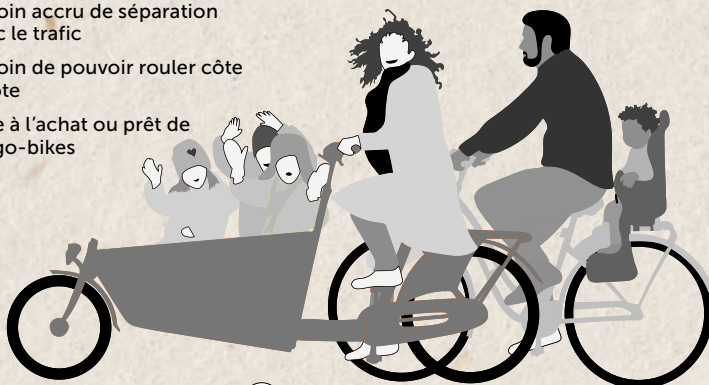
Jeunes en formation

Déplacements à toute heure du jour et de la nuit
Stationnement pour vélos sur les lieux de formation
Le vélo, un moyen de transport pour tous les usages
Vélos en libre-service



Familles

Loisirs, achats
Besoin accru de séparation avec le trafic
Besoin de pouvoir rouler côte à côte
Aide à l'achat ou prêt de cargo-bikes



Pendulaires

Trajets aux heures de pointe
Longues distances/besoin de voies express vélo régionales
Vitesses élevées/dépassements: vélos rapides/lents
Installations de stationnement avec dispositif de recharge et de stockage (ex: casiers)



 Découvrez tous les avantages de l'assurance vélo du TCS!
tcs.ch/velo

Des propositions radicales

L'an dernier, neuf professeurs de l'Ecole polytechnique fédérale de Zurich (EPFZ) présentaient leur idée de «E-Bike-City». L'objectif déclaré du projet est de rendre les routes de la ville de Zurich prioritaires et plus sûres pour les cyclistes, pleines de sens uniques et moins attractives pour les automobilistes. En chiffres, l'étude estime à 80% la proportion d'espaces réservés aux voitures et au stationnement et que 37% des rues de la ville pourraient être converties en voies cyclables, trottoirs et espace verts. «La proportion estimée d'espaces réservés aux voitures et au stationnement n'est pas surprenante. On peut faire le même type de constats dans la plupart des villes. Considérant qu'un déplacement en voiture sur deux fait moins de 5 kilomètres, on entrevoit tout le potentiel de développement de la mobilité cyclable et des micromobilités en général pour repenser l'utilisation de l'espace public qui n'est pas extensible», commente Zoé Dardel. Admettant ne pas connaître tous les détails de l'étude de l'EPFZ, Stephanie Stotz trouve l'impulsion intéressante: «Avec cette idée, on se penche radicalement sur ce à quoi pourrait ressembler une ville à l'avenir.»

Plus que l'étude citée plus haut, la Bernoise n'hésite pas à prendre Copenhague comme l'un des exemples à suivre et à observer pour le développement du trafic cycliste: «Sans aucun doute! En particulier lors du lancement de l'offensive vélo, nous avons mené une réflexion approfondie avec d'autres villes. Nous avons eu des délégations qui se sont rendues à Copenhague, Amsterdam et d'autres villes pour apprendre. Ces connaissances ont ensuite été intégrées dans notre planification et nos plans directeurs et nous les adaptons à l'infrastructure de Berne, mais aussi au développement de cette culture du vélo.»

«Considérant qu'un déplacement en voiture sur deux fait moins de 5 kilomètres, on entrevoit tout le potentiel de développement de la mobilité cyclable et des micromobilités en général pour repenser l'utilisation de l'espace public qui n'est pas extensible.»

Zoé Dardel responsable de l'Unité vélo à la Direction générale de la mobilité et des routes du Canton de Vaud

Zurich a mis en place plusieurs routes prioritaires pour les cyclistes en 2023. Le projet devrait s'étendre.

Apaiser les tensions

L'aura significative de la cité danoise ou les propositions relativement chocs faites par l'équipe de l'EPFZ peuvent susciter la méfiance ou l'hostilité des automobilistes. Les planificatrices composent avec et livrent leurs expériences. «La politique cantonale ne vise pas à opposer les modes de transport, mais elle doit contribuer à l'atteinte de nos objectifs climatiques, en offrant la possibilité d'une mobilité plus durable, tout en garantissant la sécurité et la fluidité des déplacements», observe Zoé Dardel.

Pour sa part, Stephanie Stotz estime que la patience prime: «Nous voulons donner du temps aux gens pour qu'ils s'adaptent aux nouvelles circonstances et les acceptent. Nous essayons d'apaiser les tensions et d'évacuer l'émotion par le dialogue et la participation.»

Le mot de la fin pour Anna Bucher Lassen, en forme de conseils aux collectivités qui se lancent dans la planification cycliste: «Build it and they will come» (Construis-le et ils viendront)! Il s'agit de formuler et de mettre en œuvre des objectifs ambitieux et quantitatifs pour le trafic cycliste, et d'impliquer le lobby cycliste et la population. Les transports ne se limitent pas à la circulation automobile – les villes offrant une bonne qualité de vie disposent d'une bonne infrastructure pour les piétons, les cyclistes et les transports publics.» ◦

«Build it and they will come»

Anna Bucher Lassen
planificatrice cycliste au sein de la division Mobilité de Copenhague

Qu'en pense le TCS?

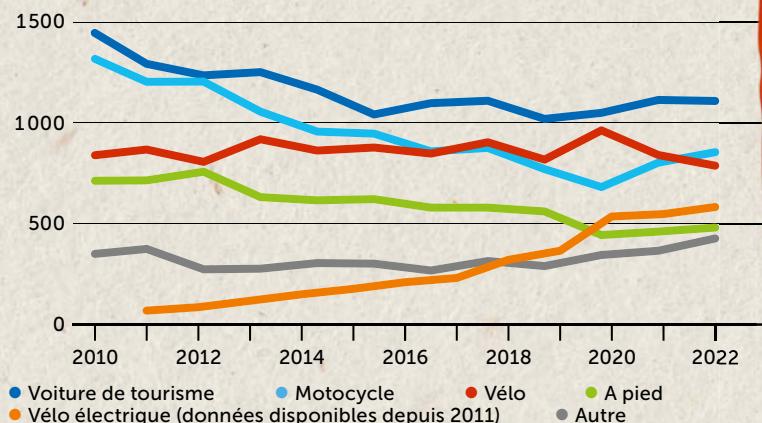
Le TCS s'est fortement engagé en faveur de la loi sur les voies cyclables entrée en vigueur en 2023 qui permet de réglementer les besoins et les aspects spécifiques de la circulation à vélo. En effet, le Club est d'avis que le vélo a un rôle important à jouer au sein du système de transport, non seulement dans le cadre de la mobilité pendulaire ou de loisirs, mais également dans l'optique du développement de la mobilité multimodale sur tout le territoire.

En milieu urbain, le TCS rappelle l'importance de la hiérarchie du réseau routier. Les axes structurants, à vocation de transit, ne doivent pas être déclassés par le biais de mesures de modulation du trafic, d'aménagements urbains ou de réduction des vitesses qui nuisent en définitive à la fluidité du trafic. Un déclassement de ces axes vitaux pour les échanges entre les centres et la périphérie contribuerait au contraire à créer des blocages aux interfaces entre le réseau national, cantonal et d'agglomération.

Au final, le TCS préconise d'une manière générale une séparation des flux du trafic car les voies les plus directes ne sont pas les plus sûres pour les vélos. Il est préférable que ceux-ci empruntent des itinéraires alternatifs sécurisés sans nécessairement emprunter les axes structurants des villes où circulent prioritairement les transports publics, les voitures et le transport de marchandises.

Victimes d'accidents graves selon le moyen de transport utilisé

Tués et blessés graves



Source: Ofrou, OFS – Accidents de la circulation routière (SVU), 2023

OFFRE SPÉCIALE POUR LES LECTEURS DU TOURING

Croisière Japon, archipel aux trésors

CROISIÈRE FRANCOPHONE
AVEC CONFÉRENCIERS

VOTRE ITINÉRAIRE DU 4 AU 20 OCTOBRE 2024

Autre départ du 11 au 29 octobre 2024

Embarquez pour un fascinant voyage à la découverte du « pays du Soleil-Levant ». Venez vous imprégner de la culture nipponne grâce à un séjour au cœur de sa capitale **Tokyo** et admirer le **Mont Fuji**. Une journée en Corée du Sud vous est également proposée, lors d'une escale à **Busan**.

J1 & 2 | Genève • Tokyo

Le lendemain de votre envol, vous arriverez à Tokyo où vos guides locaux vous emmèneront pour un premier tour de ville.

J3 | Tokyo (Yokohama)

La cérémonie du thé vous plongera dans l'ambiance des traditions nipponnes, avant de rejoindre en car le port de Yokohama et le *Celebrity Millennium*.

J4 | Mont Fuji (Shimizu)

Vous découvrirez les temples bouddhistes et les sanctuaires shintoïstes, mais aussi le S-Pulse Dream Plaza ainsi que le marché Kashi-no-Ichi et le musée Verkehr.

J5 | En mer

Cette journée vous permettra de profiter du navire et d'assister aux conférences proposées par nos invités.

J6 & 7 | Osaka

Ville emblématique de l'archipel, Osaka est célèbre pour ses marchés, son château et ses temples dont notamment le plus ancien temple bouddhiste du pays.

J8 | Hiroshima

À jamais gravée dans les mémoires, la ville a depuis subi une renaissance remarquable.

J9 | En mer

Cette journée vous permettra de profiter du navire et d'assister aux conférences proposées par nos invités.

J10 | Busan (Corée du Sud)

Busan possède une atmosphère à la fois traditionnelle et moderne, avec ses temples bouddhistes comme celui de Beomeosa et ses quartiers pittoresques et colorés tels que Taeguk ou Anchang.

J11 | En mer

Vous pourrez à nouveau profiter de votre navire et des conférences exclusives données par nos invités.

J12 | Hakodate

Hakodate est un site d'une richesse historique et culturelle remarquable, avec son parc Goryokaku aux 1 660 cerisiers ou l'Église orthodoxe russe.

J13 | Aomori

La ville compte de nombreux musées d'art moderne, on y trouve aussi les ruines de Sannai Maruyama et le sanctuaire Seiryu-ji avec son bouddha de 22 m de haut.

J14 | En mer

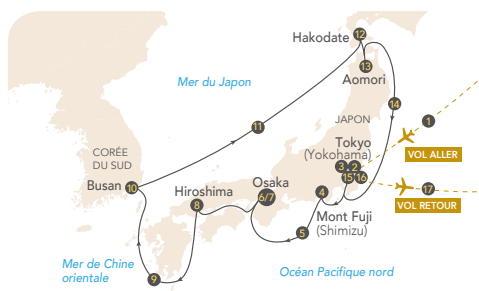
Vous pourrez à nouveau profiter de votre navire et des conférences exclusives données par nos invités.

J15 | Tokyo (Yokohama)

Vous débarquerez et débuterez une journée d'excursion dans la capitale japonaise.

J16 & 17 | Tokyo • Genève

Vous visiterez le musée national de Tokyo et le jardin Shinjuku avant de prendre votre vol retour.



À partir de

CHF 7 490.-/pers.

CHF 6 890.-/pers.*

au départ de Genève

Pour toute réservation avant le 31 mars 2024 avec le code TOURING

Nos prix comprennent :

Les transports aller-retour Genève/Tokyo • Les transferts • La croisière en pension complète (hors boissons) • L'accompagnement à bord • Les nuits d'hôtels et les prestations décrites à Tokyo avant l'embarquement et après le débarquement • Les pourboires au personnel de bord • Les taxes aériennes et de sécurités connues au 20/09/2023, réajustables • Les taxes portuaires • Le port des bagages en gare maritime.

Nos prix ne comprennent pas :

Le pré- et post- acheminement de votre résidence à l'aéroport • Les excursions • Les boissons • Les dépenses personnelles • Les assurances annulation/assistance/rapatriement • Les pourboires d'usage aux guides et aux chauffeurs.

Demandez la brochure au 022 909 28 00 du lundi au vendredi de 9h à 18h, par mail à contact@voyages-exception.ch ou rendez-vous sur <https://www.voyages-exception.fr/fr-ch/brochures> (renseignez le code JAPOT)

Notre agence : **ES VOYAGES+VACANCES SA**
17 Grand-Rue - 1204 Genève

 GARANTIE DE VOYAGE



 **Voyages
d'exception**

Cette croisière est organisée par Voyages d'exception / Licence n° IM075150063 - Les invités seront présents sauf cas de force majeure - Programme garanti à partir de 30 inscrits - *Prix par personne incluant la réduction, en cabine intérieure catégorie 12, base double, les vols A/R depuis Genève, les transferts, la pension complète (sauf boissons), les conférences, les taxes aériennes et portuaires, pourboires au personnel de bord. Création graphique : OceanoGrafik.com - Crédits photos : © Adobe Stock - © Shutterstock - © Voyages d'exception.

SOULAGEMENT DE LA DOULEUR ET DÉTENTE POUR LES MUSCLES ET ARTICULATIONS

Souffrez-vous de raideurs musculaires, de douleurs articulaires ou liées aux mouvements? Il n'est pas toujours nécessaire d'aller à la pharmacie: avec Axanova, Migros et Coop disposent d'un assortiment de produits à frictionner et de patchs à l'effet apaisant ciblé.

Les produits à frictionner aux huiles essentielles pour muscles et articulations sont un moyen apprécié et éprouvé pour traiter soi-même la douleur, les contusions, les contractures et autres maux de l'appareil locomoteur. Selon le produit et le domaine d'application, ils génèrent un effet de froid et/ou de chaleur. Un traitement par le froid sert avant tout à soulager la douleur au niveau local et aide à ce que l'enflure ne se développe pas ou se résorbe plus vite. Les produits à effet chauffant stimulent la cir-

culution sanguine au niveau local, ce qui fait disparaître les contractures et les crampes musculaires. Cette détente renforce la régénération du corps.

Qu'il s'agisse de contusions, de douleurs nucales, dorsales ou liées aux mouvements, Migros et Coop proposent avec Axanova une gamme complète de produits efficaces pour apaiser la douleur et détendre muscles et articulations, et ce à des prix attractifs.



Nuque raidie?

Axanova Power Gel est le premier choix en cas de douleurs et de contractures au cou, aux épaules et au dos. L'application ciblée assure un soulagement rapide. Les crampes ainsi que les contractures musculaires se détendent. L'intense sensation de chaleur apporte un apaisement bienfaisant et durable. Le petit distributeur à pompe convient idéalement pour une utilisation à la maison, au bureau ou en déplacement.

Mais attention: ce produit ne s'appelle pas pour rien Power Gel. Attendez-vous à un effet intense.

Douleurs liées aux mouvements?

Le patch antidouleur Axanova Activ Patch combine, grâce à son action cool/hot, les propriétés de la thérapie par le froid calmant la douleur à une thérapie ciblée et intense. La technologie moderne du patch permet de diffuser les substances actives de manière ciblée pendant plusieurs heures et d'obtenir ainsi un effet chauffant de longue durée. Les douleurs s'apaisent et les contractures se relâchent.

Contusions?

Axanova Cool Gel: idéal pour le traitement immédiat de blessures telles que contusions, claquages ou foulures. Grâce au système rafraîchissant naturel à base de menthol et d'huile essentielle de menthe, l'effet de refroidissement soulageant la douleur et résorbant l'enflure se propage dès l'application. La formulation de Axanova Cool Gel est complétée avec l'apport d'extrait d'arnica.

Axanova est en vente chez:
Migros et Coop

Mobilité

AIRES D'AUTOROUTE EN PAGE 26
**UNE PAUSE
VAUT-ELLE
LA PEINE?**

Un policier à la poursuite d'un voleur de voiture. | Décorer sa maison avec les célèbres pictogrammes CFF. | L'importance des énergies renouvelables pour la mobilité.

L'héroïsme d'un policier

Fort de ses 128 ans d'existence, le TCS a retrouvé dans ses archives une croustillante anecdote datant d'un lointain passé. Le récit de l'intervention d'un policier qui, il y a plus de nonante ans, est parvenu, de façon héroïque et rocambolesque, à mettre la main sur un voleur de voitures.

Texte Dominic Graf

A

A Monsieur Hans Rubli, policier. Nous avons lu, dans le n° 2165 de la Neue Zürcher Zeitung, datant du 21 novembre 1932, le récit de l'arrestation d'un voleur de voitures à Leimbach et nous nous permettons de vous exprimer aujourd'hui, au nom de la section automobile de Zurich du T.C.S., nos remerciements pour le courage exceptionnel dont vous avez fait preuve à cette occasion, en accomplissant votre devoir bien au-delà de l'ordinaire. En guise de modeste reconnaissance, nous nous permettons de vous verser aujourd'hui la somme de 50 francs. Avec nos salutations distinguées, le secrétaire, A. Ryffel

Cette lettre de remerciement de la section zurichoise du TCS n'est qu'une des nombreuses reçues par ce jeune policier cantonal de 24 ans durant les jours qui ont suivi son exploit téméraire. Voici son histoire.

Chapitre 1: Emprunter ne signifie pas voler

A onze heures du matin, le vendredi 18 novembre 1932, le téléphone sonne au commandement de la police de Zurich. Les collègues de Zoug signalent qu'une luxueuse Mercedes-Benz signalée comme volée a été aperçue à Baar (ZG) et qu'elle se dirige vers Zurich. Il s'agit probablement d'un nouveau vol – une habitude très répandue qui consiste à emprunter des véhicules pour faire un tour, puis à les abandonner n'importe où, ou à les ramener à leur lieu d'origine. Rien que dans la ville de Zurich, 230 «excursions» de ce type ont été enregistrées en une année. Et ce alors que 10 000 voitures de tourisme sont immatriculées dans le canton. Comme ce genre de virées clandestines n'est pas considéré comme un vol et que seule la consommation d'essence qui en résulte est sanctionnée, la police a souvent les mains liées et ne peut agir. Mais avec la première loi fédérale sur la circulation des véhicules automobiles et des cycles du 15 mars 1932, l'article 62 a qualifié le «vol d'usage» d'illégal et l'a rendu passible d'une peine d'emprisonnement pouvant aller jusqu'à un an. Par ailleurs, la nouvelle loi a également supprimé les anciennes limitations de vitesse de 18 km/h en agglomération et de 40 km/h hors agglomération.

Avec le nouveau droit de leur côté et la consigne du capitaine de police Jakob



Müller de lutter contre les chauffards «d'une main ferme et dure», les inspecteurs Rubli et Kern se mettent en route sous la pluie en direction du Sihltal, peu après avoir reçu cet appel téléphonique. Et en effet, vingt minutes plus tard, l'objet du délit est sur le point de les croiser à Adliswil. Mais comme ils aperçoivent la voiture trop tard, dans un virage sans visibilité, ils échouent dans leur tentative de lui barrer la route. D'un coup de volant, le voleur évite de justesse un carambolage. Lorsque les agents s'aperçoivent que la Mercedes est immobilisée de l'autre côté de la route, ils sortent immédiatement pour arrêter le conducteur. C'est à ce moment précis que ce dernier appuie sur l'accélérateur et prend la fuite. Mais c'est sans compter sur l'audace intrépide de Hans Rubli.



Hans Rubli (1908–1978)

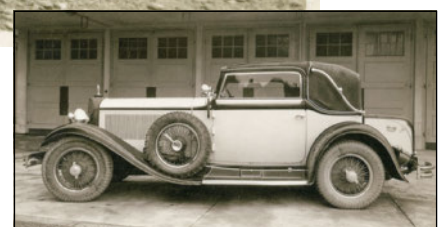
Le policier héroïque pose pour la presse sur le marche-pied de la Mercedes en question.

Chapitre 2: Un jeune homme frustré

La veille, Richard Schondelmaier, un jeune mécanicien de 25 ans originaire de Stuttgart et condamné neuf fois, achète à Kreuzlingen (TG) un laissez-passer frontalier sous un faux nom. Avec 1,50 franc en poche, il part pour Zurich, où il espère que sa tante, cuisinière dans un hôtel, lui trouvera un bon poste de travail dans cette Suisse de carte postale. Mais il ignore qu'elle a déménagé, et comme il ne la retrouve plus, il commence à errer sans but dans la ville de la Limmat. Devant la Tonhalle, son regard se pose sur une Mercedes Mannheim 370 S, un modèle rare. Un véhicule qu'il connaît bien, puisqu'il a fait son apprentissage de mécanicien chez Mercedes-Benz à Stuttgart. Frustré par son voyage infructueux chez sa

tante et attiré par le charme de cette voiture, il ne peut résister à la tentation. Il monte dans l'automobile déverrouillée et prend aussitôt la route.

Amoureux de la nature, son périple le mène rapidement hors de la ville, jusqu'au lac des Quatre-Cantons. Il parcourra au total plus de 200 kilomètres avec son véhicule d'une valeur de 42 000 francs, avec l'intention toutefois de le ramener plus tard. S'il avait su que ce genre de vol de voiture est depuis peu poursuivi avec véhémence par la police et que la récompense de 500 francs versée par le propriétaire – répondant au nom de Röntgen – motive encore plus les forces de l'ordre, il aurait sans doute abandonné la Mercedes au plus vite. Mais fatigué par le voyage et impressionné par la beauté de la Suisse



Mercedes-Benz 15/75 ch Mannheim 370 S

Période de production: 1931–1933

6 cylindres; cylindrée totale: 3689 ccm; 75 CV

Boîte de vitesses manuelle à 3 rapports et une vitesse rapide supplém.

Longueur: 4480 mm; largeur: 1730 mm; hauteur: 1480 mm

Poids à vide roadster: 1500 kg; cabriolet: 1550 kg

Consommation: 18,5 l/100 km

Vitesse maximale: 115 km/h

Source: mercedes-benz-publicarchive.com

centrale, il décide de passer la nuit dans sa voiture, sur l'Axenstrasse. Le lendemain matin, il achète deux petits pains à un garçon boulanger passant par là, puis prend le chemin du retour. Mais entre-temps, la chasse à l'homme a déjà commencé et il ne se doute pas que son destin, personnalisé par Hans Rubli, l'attend au détour d'un virage.

Chapitre 3: L'audace du policier

«C'était moins une», pensa le malfrat, juste après avoir évité de justesse la collision avec le véhicule de police dans le virage d'Adliswil. Lorsque les deux policiers descendent aussitôt de leur véhicule de service, l'air mauvais, le jeune allemand se rend compte que cette quasi-collision n'était pas due au hasard. Craignant d'être arrêté, il est pris de panique et appuie sur l'accélérateur. Avec une grande présence d'esprit, Hans Rubli réagit de suite à cette tentative de fuite, et, d'un bond, atterrit au dernier moment sur le marchepied gauche de la Mercedes déjà en marche. Perplexe face à l'action audacieuse du policier, le conducteur continue d'accélérer et l'aiguille du compteur passe rapidement la barre des 100 km/h. Hans Rubli, qui s'accroche à un phare extérieur de la Mercedes, tient bon, même à haute vitesse. Et même lorsque Schondelmaier lui assène un coup de poing sur la tête, il ne lâche rien, en lui criant sans cesse, par la fenêtre ouverte, de s'arrêter immédiatement. Mais le contrevenant n'y songe même pas, bien au contraire! Il

tente de se débarrasser de son passager clandestin par d'audacieuses manœuvres. Il passe si près d'une bossette à purin, qu'il dépasse par la droite, que Hans Rubli se cogne le tibia contre ce véhicule, avant de frôler un poteau télégraphique. Mais il n'abandonne toujours pas.

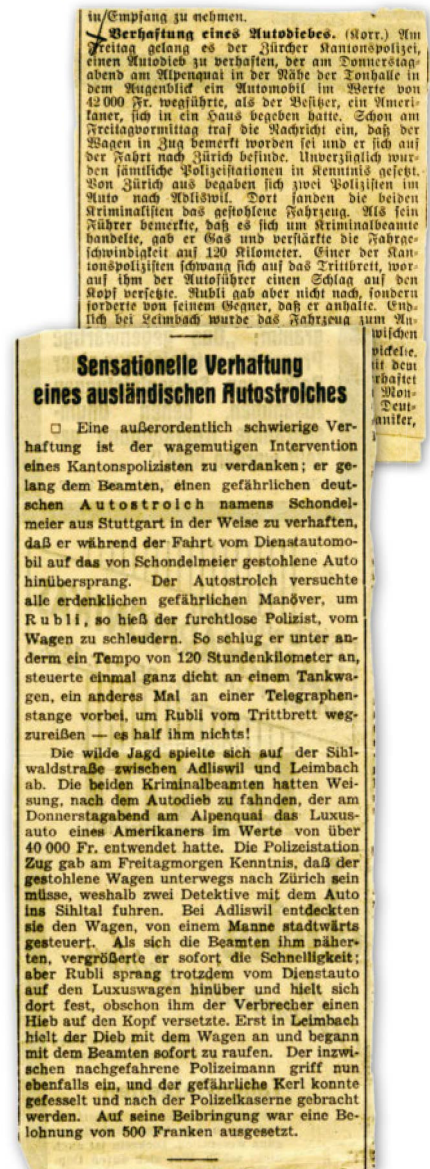
La course folle se poursuit sur plus de trois kilomètres sur la Sihlstrasse. Finalement, à Leimbach (AG), l'automobiliste, à cours d'idées, change de stratégie: il s'arrête brusquement et se laisse extirper hors de la voiture par le policier persévérant. Lorsque ce dernier le fouille, l'Allemand lui assène un nouveau coup de poing et les deux hommes commencent cette fois à se battre pour de bon. Schondelmaier, qui, comme il l'avouera plus tard, souhaite à ce moment-là la mort du policier, se rend compte qu'il va perdre ce combat. Il prend donc à nouveau la fuite, mais à pied cette fois. Cependant, au bout de vingt mètres à peine, il est rattrapé et coincé par la gorge contre une balustrade. Entre-temps, le collègue de Hans Rubli l'a rejoint et, ensemble, ils parviennent à maîtriser le bandit récalcitrant et à le ligoter. Triomphants, ils retournent à Zurich où ils l'enferment dans une cellule de la caserne de police. La nouvelle de cette arrestation spectaculaire se répand à la vitesse de l'éclair et entre dans l'histoire sous le nom de «Autoritt von Adliswil» (poursuite automobile d'Adliswil). Alors que Hans Rubli est célébré en héros, Schondelmaier, lui,

écope d'une peine sévère pour l'époque. Bien que le procureur ait requis la peine maximale d'un an de prison, le tribunal d'instance de Zurich souhaite en faire un exemple et le condamne à un an et demi de réclusion et à l'expulsion à vie du territoire suisse. Fin de l'histoire. ○

Cet article se base sur des faits réels, reconstitués à partir d'articles de journaux originaux de 1932, de la chronique «Police cantonale de Zurich 1804–2004» et de témoignages de la fille de Hans Rubli (nom connu de la rédaction).



Illustration Nicolas Kristen




Couverture médiatique gigantesque Hans Rubli a fait à l'époque la une de nombreux journaux.

Renouveler sa flotte de véhicules professionnels tout en préservant sa trésorerie.

Le recours au leasing répond de manière précise aux besoins des entreprises, en préservant leur trésorerie et en offrant des conditions avantageuses pour favoriser une mobilité économique.

Opter pour le leasing constitue la solution optimale pour avoir accès à des véhicules professionnels neufs, sécurisés et plus respectueux de l'environnement tout en bénéficiant de mensualités plus abordables par rapport à un crédit traditionnel.

Spécialement conçu pour les sociétés et les indépendants exerçant leurs activités sur le territoire suisse, le  **Leasing** de la Banque Cantonale de Genève présente de nombreux avantages.

Libre choix du véhicule et de la marque
D'une part, le leasing véhicule couvre une large gamme de catégories (utilitaires, voitures d'entreprise, de tourisme, scooters, motos, vélos électriques, etc.) et de marques, avec la possibilité pour l'entrepreneur de faire sa propre sélection. D'autre part, aucun frais de dossier ni dépôt de garantie ou caution n'est exigé. En outre, une transparence totale sur la valeur résiduelle est garantie par l'envoi de la facture directement au preneur de leasing.

Taux préférentiel pour véhicules propres
Autre point non négligeable: afin de soutenir les efforts en faveur d'une mobilité responsable, un taux plus avantageux est proposé pour toute acquisition d'un véhicule hybride ou électrique.

Rapidité d'octroi et versement initial optionnel
Un indépendant ou un chef d'entreprise qui recourt au leasing bénéficie d'un processus de décision rapide et de formalités simplifiées. Par ailleurs, le preneur de crédit peut aussi choisir de faire un versement initial, mais ce dernier n'est pas obligatoire. Tout comme



un loyer, le leasing offre l'avantage de préserver les liquidités de l'entreprise, renforçant ainsi sa marge de manœuvre. Il convient de souligner que les mensualités de leasing sont fiscalement déductibles, et permettent la récupération de la TVA.

Demande facilitée
Pour des montants à partir de CHF 2'500, le leasing peut s'étaler sur une durée de 12 à 60 mois, à charge pour le preneur de leasing de souscrire, auprès de l'assureur de son choix, une assurance casco complète couvrant toute la durée contractuelle.

Une plateforme en ligne sur le site bcge.ch comprenant un simulateur permet à l'entrepreneur de faire ses calculs et de soumettre

une demande au moment qui lui convient, y compris le week-end. Au besoin, les spécialistes BCGE sont toujours disponibles pour partager leur expertise afin, notamment, d'ajuster au mieux les échéances au plan de trésorerie de l'entreprise.

Plus d'informations ?

 Demande et calcul en ligne:
bcge.ch/fr/leasing-pro

info@bcge.ch

058 211 21 00

Lundi-vendredi 7h30 - 19h30
Samedi 9h00 - 16h00
Dimanche 9h00 - 13h00



Aux côtés des entrepreneurs

Des aires d'autoroute en assez bon état

Sur mandat de l'Office fédéral des routes (Ofrou), le TCS a contrôlé et évalué 98 aires d'autoroute. Bien qu'elles présentent parfois un fort potentiel d'amélioration et de rénovation, elles se trouvent étonnamment dans un bon état.

Texte Dominic Graf Test et photos Jürg Reinhard

En parcourant une autoroute, un panneau bleu avec un P blanc nous signale qu'il est peut-être temps de faire une pause. Pourtant, de nombreux voyageurs hésitent à le faire car les aires d'autoroute traînent derrière elles une réputation douteuse liée à leur supposée insalubrité. Mais comme le démontre le test du TCS, les aires d'autoroute suisses valent mieux que leur réputation. «Nous aussi avons abordé cette enquête avec certains préjugés, mais, à notre grande surprise, nous avons trouvé la grande majorité des aires en bon, voire en très bon état», explique Jürg Reinhard, responsable du test. Certes, certaines ont un peu vieilli, mais elles sont en général bien entretenues, propres et sûres. Selon lui, aucune ne se distingue en particulier. De mars à août de l'année dernière, le TCS a testé, à deux reprises, 98 aires d'autoroute. Elles ont été examinées selon sept critères, qui ont révélé l'une ou l'autre faille.

Parking et sécurité

L'offre en places de stationnement est en général suffisante. Elle peut s'avérer parfois un peu juste en période de vacances ou lorsque des poids lourds se garent en travers des places destinées aux voitures. Les personnes handicapées disposent quasiment partout de places bien signalées à leur intention. Dans de rares cas, les trottoirs ne sont pas abaissés ou la pente vers les espaces sanitaires est trop raide.

En ce qui concerne la sécurité, 83% des aires d'autoroute reçoivent une

bonne note du TCS. Le revêtement, le marquage et la sécurité des piétons sont généralement corrects. Cependant, près d'un tiers d'entre elles n'ont pas de bornes d'appel d'urgence ou celles-ci sont difficiles d'accès. L'éclairage peut également être amélioré: au moins 20% des aires de repos ne disposent pas d'une luminosité suffisante. Et les caméras de surveillance ne sont présentes que sur un peu plus d'un tiers d'entre elles. «Nous pensons que l'installation de caméras aurait une influence positive sur le sentiment de sécurité», constate Jürg Reinhard. En outre, les propriétaires de chiens devraient faire attention avant de laisser leur animal bondir hors de la voiture, car les clôtures de seize emplacements sont totalement absentes ou insuffisantes.

Détente et restauration

Les espaces de loisirs sont divers, parfois idylliques et parfois spartiates, mais la plupart d'entre eux sont bien entretenus. Les poubelles sont partout suffisamment grandes et accessibles à une distance acceptable. Malheureusement, le tri des déchets n'est possible que sur 13% des aires d'autoroute. La moitié d'entre elles environ ne disposent pas de distributeurs Robidog pour les déjections canines. Les aires de jeux, les protections contre le bruit, les activités sportives ou les informations touristiques sont également rares, voire inexistantes. L'aire de Reconvilier, dans le Jura bernois, est une installation exemplaire pour se détendre et se reposer. Ce

qui y manque toutefois, ainsi qu'en Valais, au Tessin et dans le Jura, c'est la possibilité d'acheter un café ou quelque chose à manger. Sinon, les distributeurs de snacks ou les stands de restauration mobile font désormais partie de l'équipement de nombreuses aires de repos.

Espaces sanitaires

Venons-en aux toilettes. Contrairement à leur image plutôt négative, les testeurs ont trouvé des toilettes majoritairement propres et en bon état. Lors de la première phase de test, les sanitaires ont été nettoyés une fois par jour, puis deux fois par jour à partir de juillet, au début des vacances. «Durant la haute saison, nous avons constaté que le nombre de cabines WC n'était pas toujours suffisant, notamment sur l'axe du Gothard. Ceci en raison des cars de tourisme», explique Jürg Reinhard. Pour le reste: peu à redire, si ce n'est qu'à peine 13% de la signalisation indique une séparation des WC adaptés aux personnes handicapées ou encore que moins de 5% des aires de repos disposent d'un espace à l'anger.

Charger et décharger

Les bornes de recharge rapide pour véhicules électriques sont une nouveauté sur les aires de repos. Durant la phase de test, à peine une sur trois en était équipée, mais ce chiffre est passé à 40% (toutes accessibles avec l'application TCS eCharge). D'ici 2030, la totalité des cent aires de repos en Suisse devrait disposer de bornes de recharge rapide, comme l'indique l'Ofrou. «Nous saluons





L'aire de repos de Hurst sur l'A1, près de Hindelbank (BE), est l'une des mieux notées du test

vivement cette évolution et cet objectif. Nous estimons qu'il y a un retard à combler, surtout sur les grands axes de transit Berne-Genève, Zurich-Au (SG) et au Tessin, où les aires de repos ne sont pas encore équipées de stations de recharge», explique Jürg Reinhard. Outre le nombre, la disposition des points de recharge joue également un rôle: «Malheureusement, la plupart d'entre eux ont été conçus de manière à ce que le véhicule ne puisse être rechargé qu'en marche avant ou arrière. Avec une remorque ou une caravane, il est difficile, surtout aux heures de pointe, de la détacher pour accéder à la prise avec la voiture.» Les bornes Gofast et Fastned, abordables par le côté, prouvent qu'il est possible de procéder autrement.

L'infrastructure pour les campeurs présente un grand potentiel d'optimisation: 20% seulement des aires d'auto-route disposent d'un système d'évacuation pour les eaux grises et noires. Et là où il est présent, des temps d'attente sont souvent constatés, car les toilettes des bus de tourisme y sont également «déchargées».

En ce qui concerne les résultats, l'Ofrou indique qu'ils seront pris en compte dans la planification des mesures de réaménagement. Les défauts importants pour la sécurité seront immédiatement corrigés et les installations les plus anciennes seront modernisées dans un délai de cinq à huit ans. ○



Bornes de recharge Gofast sur l'aire de repos d'Amsteg (UR). Elles conviennent également aux voitures électriques avec remorque ou caravane.

Classement TCS: les tops et les flops



84,9%: Mühlematt Ouest (BL)
83,5%: Birrhard (AG)
80,6%: Teufengraben (SO)



54,2%: Posieux-La Tuffière (FR)
51,3%: Linkolnsberg (SG)
50,1%: Lindenrain (BE)

Retrouvez le classement complet, le rapport du TCS et d'autres informations sur: tcs.ch/test-aires-autoroute

Aires de repos ou de ravitaillement?

Il existe une centaine d'aires de repos le long des routes nationales suisses, servant à une brève pause-détente et offrant des installations sanitaires. Elles sont de plus en plus équipées d'installations de restauration mobiles et de stations de recharge rapide. L'Ofrou est responsable de leur construction, de l'exploitation et de l'entretien.

Les aires de ravitaillement sont destinées aux plus longues pauses durant un voyage. Elles disposent de restaurants, de commerces et d'aires de stationnement et de repos pour les camions. Au nombre de 49, elles sont gérées par des entreprises privées. Les concessions sont accordées par les cantons.



TCS eCharge: plus de 380 000 points de recharge en Europe tcs.ch/echarge

Pourquoi il vaut la peine de prêter attention à son audition.



Les personnes qui peuvent se fier à leur audition participent à la vie en toute sérénité. L'audition est la clé de la parole et de la musique, elle déclenche des émotions et prévient les gens des dangers, même pendant leur sommeil. Déjà une personne sur quatre de plus de 50 ans souffre de problèmes d'audition dans notre société.

La perte auditive est un processus progressif mais naturel qui rend difficile le suivi d'une conversation. Cela commence souvent par des sons isolés qui ne sont plus bien compris. C'est épuisant, tant pour la personne concernée que pour son entourage. Souvent, les proches ou les connaissances remarquent les problèmes d'audition avant même que la personne concernée ne les perçoive. La détection précoce est essentielle, car plus la perte auditive est détectée rapidement, plus il est facile d'intervenir et d'améliorer les performances auditives.

« La consultation d'un audioprothésiste reste cependant un obstacle pour de nombreuses personnes », explique Christoph Seger d'Audika Suisse. Mais aujourd'hui, il n'est plus nécessaire de se montrer réticent ou inquiet, car une solution individuelle et adaptée est ga-

rantie pour chaque personne concernée. « Une bonne audition », comme le dit Christoph Seger, « rend la vie beaucoup plus confortable et agréable ». C'est pourquoi il est recommandé de contrôler l'audition dès l'apparition des premiers symptômes. Un test auditif vous est proposé gratuitement dans l'un des 70 centres auditifs d'Audika dans toute la Suisse. En 30 minutes, vous saurez si vous souffrez d'une perte auditive.

« Une bonne audition rend la vie beaucoup plus simple et plus agréable. »

Les experts auditifs d'Audika vous indiqueront sur demande les mesures à prendre pour préserver ou améliorer votre audition. Il n'est pas facile d'aider les proches à gérer les problèmes d'audition et à y remédier. Pourtant, il est presque toujours possible d'aider les personnes concernées de manière pratique. Les aides auditives Audika sont compactes, souvent à peine visibles et, une fois réglées, beaucoup d'entre elles s'adaptent automatiquement à toutes les situations d'écoute. Les progrès technologiques ont également rendu leur utilisation beaucoup plus facile. Les audioprothésistes d'Audika aident à identifier la perte auditive et trouvent une bonne solution avec les personnes concernées.

Le meilleur conseil dans toute la Suisse
Audika est l'un des audioprothésistes les plus renommés et les plus innovants. En Suisse, Audika est représenté par plus de 70 centres auditifs et 200 collaborateurs.

Invitation à un test auditif

Vous ne savez pas exactement ce qu'il en est de votre audition - ou quelqu'un de votre entourage est concerné par des problèmes d'audition ?

Veillez réserver donc dès aujourd'hui le rendez-vous qui vous convient :
par téléphone au 0800 22 11 22
ou en ligne sur www.audika.ch
(veuillez indiquer le code A2SV-1).

Les audioprothésistes Audika se réjouissent de votre visite.



Audika

Votre expert pour une bonne audition

BON

**Analyse
auditive
gratuite**

Nous nous ferons un plaisir de vous réserver du temps pour vous : **tél. 0800 22 11 22**
Veillez mentionner le code A2SV-1.

BON

750.-
**pour les appareils
auditifs premium**

Veillez indiquer le code A2SV-1 lors de la réservation du rendez-vous. 1 bon par personne. Non combinable avec d'autres promotions. Valable jusqu'au 30.6.2024 dans tout centre auditif Audika. www.audika.ch



L'univers CFF à domicile

Les pictogrammes des CFF font partie du patrimoine de notre pays, au même titre que le Toblerone et le Cervin. Si cela vous tente, vous pouvez désormais acquérir ces figures géométriques épurées, créés par le designer Josef Müller-Brockmann à la fin des années 1970. Elles ornent des coussins, des sacs à pro-

visions, des tasses ou des boîtes de rangement. Elles sont disponibles pour une durée limitée dans les magasins et la boutique en ligne Micasa. En collaboration avec le magasin de meubles de Migros, les CFF et le Museum für Gestaltung de Zurich, une collection limitée a vu le jour, comprenant 55 objets: du pe-

tit mobilier aux accessoires d'intérieur en passant par des objets utilisables lors de déplacements. Outre la réussite de la réalisation, l'humour n'est pas en reste. Ainsi, un miroir de poche porte le pictogramme «autocontrôle», un dessous de plat est orné du signe «extincteur» et le pictogramme «point de rencontre» figure sur une serviette de plage géante sur laquelle une famille de quatre personnes peut s'asseoir. «Nous avons sélectionné ces 55 objets fonctionnels et utiles parmi la centaine d'ébauches de projets», explique Maxime Zenderoudi, directeur de la création de Micasa, qui qualifie avec raison la collection «PICTO», le plus souvent en bleu et rouge, de conviviale, accessible et respirant l'optimisme.

Josef Müller-Brockmann (1914–1996) a été l'un des graphistes les plus marquants de notre pays et a enseigné à la Kunstgewerbeschule de Zurich et à la Hochschule für Gestaltung d'Ulm. Outre les CFF, il a également travaillé pour le fabricant de porcelaine Rosenthal, pour IBM Europe et pour la société italienne Olivetti. o jl

Publicité

Pour des infos sur le trafic ? Mettez-vous au DAB+.

Faites comme la FM, passez au DAB+.

dabplus.ch



Les radios
suisses

Offre pour
les lecteurs
et lectrices
de **Touring**

Des problèmes avec votre chauffage au sol?

Nous ramenons la chaleur!

Offre spéciale pour les lecteurs et lectrices du magazine **Touring**: faites vérifier votre chauffage par des spécialistes du Naef Group – pour seulement **280 francs** au lieu de 380.



Instructif: contrôle complet du chauffage au sol par le Naef Group.

Lorsque la performance calorifique des chauffages au sol diminue et/ou que le réglage ne fonctionne plus correctement, il convient de vérifier le système – notamment lorsque celui-ci a plus de 30 ans. En effet, nombre d'anciens tuyaux de chauffage au sol sont encore en plastique; ils se fragilisent avec le temps et peuvent s'encrasser. Dans tous les cas, il vaut la peine de faire appel à la compétence du Naef Group.

Offre: état des lieux avec vérification de tous les composants de l'installation sur place, évaluation de tous les paramètres et discussion. Valable jusque fin mars 2024.

Naef GROUP HAT-Tech SA
Route du Pré-du-Bruit 1
1844 Villeneuve
Téléphone: +41 24 466 15 90
naef-group.com/touring-fr/



Déménager sans s'aventurer trop loin

Environ une personne sur dix déménage chaque année en Suisse. Mais, en général, sans changer de canton.

Texte Dominic Graf Illustration Oliver Maier

13,7

C'est, en kilomètres, la distance moyenne à vol d'oiseau entre l'ancien et le nouveau domicile, ce qui représente par exemple, le trajet entre Le Landeron (NE) et Neuchâtel. 40% des déménagements s'effectuent dans un rayon de 2 kilomètres seulement et 12% au-delà de 30 kilomètres.

1560

francs. C'est le prix moyen, en Suisse, du loyer mensuel d'un appartement, selon bonus.ch. Cela correspond à 22 francs par mètre carré. C'est dans le canton de Genève que le mètre carré est le plus onéreux (35 francs) et dans le canton du Jura qu'il est le plus abordable (15 francs).

9,5

Il s'agit du pourcentage de la population suisse déménageant au moins une fois en l'espace d'un an. C'est dans le canton de Bâle-Ville (12,1%) que les déménagements sont les plus fréquents et dans celui d'Appenzell Rhodes-Intérieures qu'ils sont les plus rares (7,3%).

6

C'est la place qu'occupe la ville de Zurich dans le classement des villes où les loyers sont les plus élevés au monde. Genève suit à la 7e place. La ville la plus chère du monde est New York, où un appartement d'une pièce peut coûter jusqu'à 4000 francs par mois environ.

36 000

francs par mois, c'est le prix de location de l'appartement le plus cher de Suisse, selon la Handelszeitung. Il se trouve dans le Grand Hôtel National, sur la promenade du lac en ville de Lucerne, et dispose de 7,5 pièces.

54 765

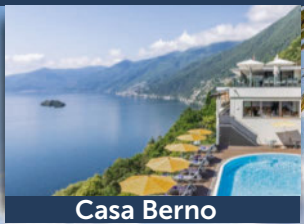
logements étaient vacants en Suisse au 1er juin 2023. Cela correspond à un taux de 1,15%. Selon Wüest Partner, le taux de vacance optimal serait de 1,27%.

36,3

pour cent des déménagements ont lieu dans la même commune. 35,7% des gens partent un peu plus loin mais demeurent dans le même canton. Seuls 15,8% des déménagements s'effectuent d'un canton vers un autre et 12,2% au delà de notre frontière nationale.



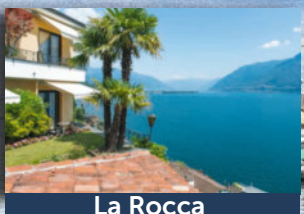
Prix pour les membres TCS
dès **420.-**
par personne pour 3 nuits



Casa Berno



Remorino



La Rocca

Début d'été au Tessin

Benvenuti-Hôtels, Ascona / Locarno



OFFRE EXCLUSIVE

- 3 nuitées dans un Hôtel Benvenuti
- Vin mousseux du Tessin „Charme“ dans la chambre
- Riche buffet de petit-déjeuner
- Location journalière du Fiat 500e Cabrio
- Ticino Ticket (pour la gratuité des transports publics)

TARIFS ET VALIDITÉ

Vous passez la nuit dans une belle chambre double avec une vue magnifique. Le paiement se fait directement à l'hôtel.

Haute saison

20 juin au 15 septembre 2024

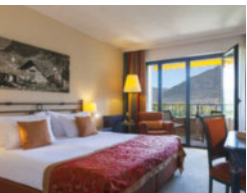
Tarif pour les membres TCS:
CHF 471.- au lieu de CHF 565.-

Basse saison

16 février au 19 juin et
du 16 septembre au 30 novembre 2024

Prix spécial pour les membres du TCS
CHF 420.- au lieu de CHF 504.-

Supplément de 15 CHF par personne et par nuit le week-end. Offre non valable les jours fériés et lors d'événements spéciaux locaux. Le contingent est limité. Le séjour peut être doublé au maximum.



Les hôtels Benvenuti offrent un cadre élégant pour la détente, le plaisir et des expériences spéciales au Tessin. Ils séduisent par leur charme et leur ambiance méridionale, leur hospitalité et leur qualité de vie. Tous les trois hôtels sont situés dans une situation privilégiée dans la région d'Ascona/Locarno.

Boutique-Hôtel La Rocca**** à Porto Ronco - Ascona

Ce boutique-hôtel charmant avec 19 chambres est situé dans un endroit excellent avec une merveilleuse vue sur le Lac Majeur. Dans le „Ristorante Panoramico“ nous vous gâtons avec des plats méditerranéens et classiques. Vous trouverez la détente dans le magnifique jardin ou au lido privée.

Hôtel Casa Berno**** à Ascona

L'hôtel 4 étoiles, géré personnellement, est situé au-dessus du lac Majeur, au milieu d'un parc subtropical. Les chambres et suites impressionnent par leur confort moderne, leurs vues fantastiques et une touche de luxe. Des chefs-d'œuvre culinaires sont servis dans le restaurant panoramique. Une grande piscine vous invite à la détente.

Boutique-Hotel Remorino**** à Minusio-Locarno

Un endroit charmant pour les connaisseurs de style méditerranéen classique, au bord du Lac Majeur et à quelques pas du centre de Locarno. Des chambres élégantes avec balcon ensoleillé et un parc somptueux avec piscine invitent à la détente. Le petit-déjeuner est servi dans le restaurant ensoleillé ou sur la terrasse.



INFORMATIONS ET RÉSERVATIONS

Centrale de réservations Benvenuti:
Téléphone 041 368 09 90 (lundi - samedi),
welcome@benvenuti.ch ou
www.benvenuti.ch/TOURING

Choisissez dans l'écran de réservations et vos dates, puis entrez le code promotionnel TOURING pour arriver directement sur cette offre spéciale.



«Le développement des énergies renouvelables est également pertinent pour la mobilité.»

Peter Goetschi, président central du TCS

Garantir l'énergie de la mobilité

L'année électorale 2023 sera suivie d'une année de votations très chargée en 2024: les électeurs se verront soumettre des projets sur les retraites, la santé, l'énergie, la biodiversité et l'extension des autoroutes.

Le projet d'extension ciblée de nos routes nationales est bien sûr au centre des préoccupations du TCS. Nous avons besoin en Suisse de réseaux de transport – routiers et ferroviaires – qui fonctionnent et nous nous engagerons dans ce sens.

Mais d'autres objets soumis cette année en votation auront, eux-aussi, une grande influence sur notre mobilité. Je pense en premier lieu à la loi fédérale relative à un approvisionnement en électricité sûr. C'est sous la dénomination de «acte modificateur unique» que le Parlement a forgé l'année dernière un compromis visant à garantir l'approvisionnement du pays en électricité renouvelable. L'épine dorsale du projet repose sur des procédures d'autorisation simplifiées, la promotion de l'efficacité énergétique et un cadre clair qui permettra de bien pondérer la protection de la nature et du paysage par rapport au développement rapide de notre approvisionnement énergétique.

Le développement des énergies renouvelables est également pertinent pour la mobilité. En effet, l'abandon progressif des carburants fossiles au profit de technologies de propulsion alternatives est un fait. Ce n'est pas seulement le chemin préconisé par les politiques, mais surtout aussi celui emprunté par l'écrasante majorité des constructeurs automobiles. A l'avenir, pour la mobilité individuelle, ce seront surtout les véhicules rechargeables avec une prise qui garantiront notre liberté de déplacement. Déjà en 2023, une voiture de tourisme sur cinq nouvellement mise en circulation en Suisse était entièrement propulsée par un moteur électrique. En 2035, ce chiffre devrait s'élever à neuf sur dix, puis. D'ici à 2050, notre mobilité se devra aussi d'être neutre en termes d'émissions.

Afin de garantir cette évolution, la sécurité de l'approvisionnement énergétique est indispensable. Elle nécessite non seulement des gains d'efficacité, mais aussi et surtout un développement à moyen et long termes de la production d'électricité à partir de sources durables et indigènes. Cette loi offre à cet égard un compromis cohérent: accorder la priorité aux énergies renouvelables, tout en fixant certaines limites afin de prendre en compte les intérêts de la nature et du paysage.

Elle montre ainsi la voie à suivre pour créer un socle élargi, apte à renforcer notre résilience, réduire notre dépendance envers l'étranger et concilier les objectifs climatiques et énergétiques. Utilisons donc ce booster pour faire progresser notre mobilité, à l'avenir également. ◦

Détente et plaisir au bord du lac de Lugano

Court séjour de rêve

TCS CONSEIL VOYAGE :

Parco San Marco Hotels & Beach Resort Porlezza, Lago di Lugano

OFFRE EXCLUSIVE POUR LES MEMBRES DU TCS

- 3 nuits dans une Easy One-Bedroom Suite avec jardin et vue sur le jardin vers le sud OU dans une Touring Suite avec vue sur le lac et balcon, siège de jardin ou loggia
- Petit déjeuner buffet quotidien jusqu'à 10h30
- Libre accès au Family SPA San Marco
- 10% de réduction sur les soins de beauté et les massages (pas sur les forfaits et les produits)
- Garde d'enfants gratuite de Pâques à octobre
- Libre utilisation des vélos de l'hôtel selon disponibilité
- 50% de réduction sur le parking
- WLAN gratuit

VALIDITÉ & VOYAGE

Basse saison

15.03.24 jusqu'au 28.03.24 inclus

14.04.24 jusqu'au 08.05.24 inclus

20.10.24 jusqu'au 02.11.24 inclus

En occupation double EUR 618.- (au lieu de EUR 825.-)

En occupation triple EUR 708.- (au lieu de EUR 945.-)

En occupation quadruple EUR 798.- (au lieu de EUR 1065.-)

Moyenne saison

29.03.24 jusqu'au 13.04.24 inclus

09.05.24 jusqu'au 27.06.24 inclus

08.09.24 jusqu'au 19.10.24 inclus

En occupation double EUR 738.- (au lieu de EUR 985.-)

En occupation triple EUR 828.- (au lieu de EUR 1105.-)

En occupation quadruple EUR 918.- (au lieu de EUR 1225.-)

Supplément Ascension Euro 100.00 pour 3 nuits

Haute saison

28.06.24 jusqu'au 11.07.24 inclus

18.08.24 jusqu'au 07.09.24 inclus

En occupation double EUR 1008.- (au lieu de EUR 1345.-)

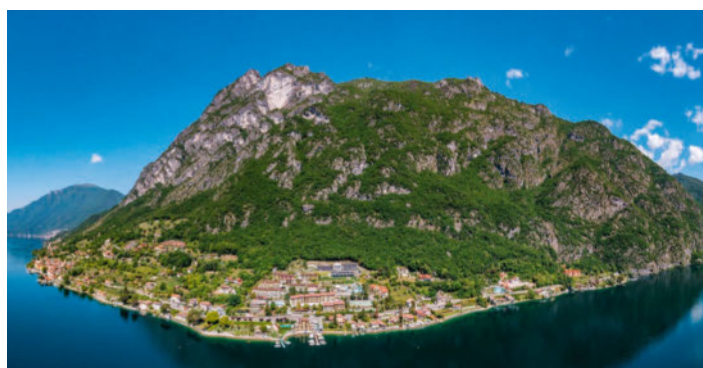
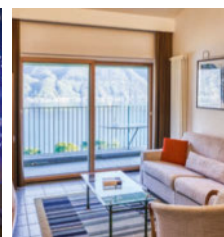
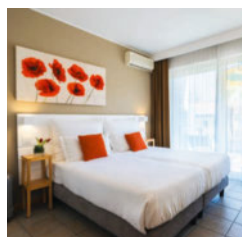
En occupation triple EUR 1098.- (au lieu de EUR 1465.-)

En occupation quadruple EUR 1188.- (au lieu de EUR 1585.-)

Les prix indiqués se rapportent à un séjour dans la chambre Easy One Bedroom Suite. Le supplément pour la Touring Suite avec vue sur le lac (selon la disponibilité) est de EURO 50.00 par nuit.

Le paiement en euros se fait directement à l'hôtel.

L'offre peut être doublée au maximum sauf en haute saison.



Le Parco San Marco Hotels & Beach Resort est en lui-même un resort avec son terrain de 23,5 hectares. Il s'étend sur environ un kilomètre, de la plage privée de 3000 mètres carrés -jusqu'à la forêt luxuriante et se trouve dans la magnifique région du lac de Côme, sur les rives du lac de Lugano. Parco San Marco est situé directement sur l'un des plus fascinants lacs du monde, à mi-chemin entre le Lago di Como et la ville de Lugano. Chaque zone du complexe est pour un confort maximal et pour répondre aux souhaits des plus exigeants voyageurs. Nos hôtes bénéficient d'un choix illimité de prestations exclusives. Parco San Marco - la destination parfaite pour votre prochain voyage.

Pour toute information et réservation :

Private Selection Hotels & Tours

Réservation en ligne : www.privateselection.ch/touring

Tél. 041 368 10 05 (lu-sam) info@privateselection.ch

Réservations via le centre d'appel ou par e-mail avec le mot-clé : „Touring“.



PRIVATE SELECTION
HOTELS & TOURS

la magie personnalisée



PRIVATE SELECTION HOTELS & TOURS

Zähringerstrasse 21, 6003 Luzern | T 041 368 10 05 (Mo-Sa) | info@privateselection.ch | www.privateselection.ch

Technique

DES MOTOS AFFINÉES EN PAGE 37
UN PEU DE LÉGÈRETÉ

Le virage en épingle, un défi pour les motards amateurs de cols. | Voyah Free – le SUV chinois haut de gamme est l'objet de notre test. | Mercedes B 250e: un break convaincant.

Restez vous-même grâce aux monte-escaliers Stannah

Gratuit

Repose-pied automatique
d'une valeur de CHF 400.-
pour les membres
du TCS

Votre partenaire dans toute la
Suisse pour les monte-escaliers,
les ascenseurs et les
plateformes élévatrices.
Parce que Stannah
change votre vie.

Stannah



Français

021 510 48 38

Allemand

044 512 31 03

Italian

091 210 98 10



www.stannah.ch



sales@stannah.ch



Coupez ici

Merci de nous envoyer vos informations gratuites !

TCS02241

Nom :

Rue :

Prénom :

NPA/Lieu :

Téléphone :



Stannah Switzerland AG
Steinackerstrasse 6, 8902 Urdorf

Des motos au régime minceur

Accessibles aux débutants comme aux seniors, les motos de poids et de puissance raisonnables vous simplifient la vie sans que vous deviez renoncer au plaisir de conduite.

Texte Daniel Riesen

Au fil des ans, les motos ont pris de l'embonpoint dans tous les domaines. Le downsizing des moteurs? C'était pour les voitures. Car les motos, elles, ont progressé en puissance par augmentation des cylindrées, sans avoir recours au turbo. Les routières sportives ont en outre cédé du terrain à d'encombrantes et lourdes GT. Pas de problème pour des motards à la carrure d'armoire normande. En revanche, les petits gabarits et les personnes aux fragiles articulations ne

sont pas toujours à l'aise sur de tels engins. Mais ce n'est pas une raison pour renoncer à la conduite, car le plaisir de rouler à moto ne dépend ni de la puissance ni du poids. Les modèles dits d'entrée de gamme ont désormais également fière allure. Les motards chevronnés savent en outre que c'est rarement la puissance qui fait la différence. En revanche, une moto pas trop lourde et facile à enfourcher sera appréciée par le plus grand nombre. Voici neuf exemples

de motos attractives et combinant un downsizing intelligent avec des prix raisonnables. Nous avons veillé notamment au poids, inférieur à 200 kilos avec le plein d'essence ou les dépassant de très peu. Et aussi à la hauteur de selle – pas plus de 800 mm – à l'intention des petits gabarits. En gardant à l'esprit qu'un centre de gravité bas permet de mieux maîtriser le poids du véhicule et qu'une selle étroite rend la hauteur moins pénalisante. >

Les roadsters, comme la Honda Hornet, sont faciles à maîtriser, grâce à leur légèreté et à une position de conduite décontractée.



AZZURRO CLUB VACANZE

Hôtels directement au bord de la mer avec piscine, excellente cuisine italienne, animation et mini-club, bar avec consommations comprises et emploi des bicyclettes. Chambres équipées de balcon, climatisation et wi-fi.



RABAIS DE
25%

VACANCES À LA MER ÉTÉ 2024 ITALIE ADRIATIQUE

LIDO DI JESOLO - LIDO DI SAVIO - MILANO MARITTIMA

OFFRE SPÉCIALE RÉSERVÉE AUX ABONNÉS
TOURING CLUB SUISSE AVEC RABAIS DE 25%
EN RÉSERVANT ET EN COMMUNIQUANT LE

CODE TCS25



Nos contacts:

+39 0544 931252

www.azzurroclub.it

booking@azzurroclub.it



Neuf modèles facilitant l'expérience de conduite



BMW F 800 GS

à partir de 11 400 fr.

Trail (aventurière)

Bicylindre en ligne, 895 ccm, 87 ch;
consommation WMTC: 4,3 l/100 km.

Hauteur de selle: 815 mm;
Poids (réservoir plein): 227 kg.



KTM 390 Adventure

à partir de 7990 fr.

Trail (aventurière)

Un cylindre, 373 ccm, 44 ch;
consommation selon fabricant: 3,4 l/100 km.

Hauteur de selle: 855/830 mm;
Poids (réservoir plein): 172 kg.



Suzuki GSX-8R

à partir de 9995 fr.

Sportive modérée

Bicylindre en ligne, 776 ccm, 83 ch;
consommation selon fabricant: 4,2 l/100 km.

Hauteur de selle: 810 mm;
Poids (réservoir plein): 205 kg.



Honda CB750 Hornet

à partir de 8290 fr.

Roadster

Bicylindre en ligne, 755 ccm, 92 ch;
consommation WMTC: 4,3 l/100 km.

Hauteur de selle: 795 mm;
Poids (réservoir plein): 190 kg.



Scrambler Ducati Icon

à partir de 11 790 fr.

Scrambler

Bicylindre en ligne, 803 ccm, 73 ch;
consommation selon fabricant: 5,2 l/100 km.

Hauteur de selle: 780–810 mm;
Poids (réservoir plein): 185 kg.



Yamaha Tracer 7 GT

à partir de 10 490 fr.

Crossover Touring

Bicylindre en ligne, 689 ccm, 73 ch;
consommation selon fabricant: 4,3 l/100 km.

Hauteur de selle: 835 mm;
Poids (réservoir plein): 203 kg.



Kawasaki Z650RS

à partir de 9250 fr.

Roadster rétro

Bicylindre en ligne, 649 ccm, 68 ch;
consommation selon fabricant: 4,3 l/100 km.

Hauteur de selle: 820 mm;
Poids (réservoir plein): 187 kg.



Triumph Speed 400

à partir de 5895 fr.

Roadster rétro

Un cylindre, 398 ccm, 40 ch;
consommation selon fabricant: 3,5 l/100 km.

Hauteur de selle: 790 mm;
Poids (réservoir plein): 170 kg.



Moto Guzzi V7 Stone Corsa

à partir de 10 990 fr.

Café racer

Bicylindre, 853 ccm, 65 ch;
consommation selon fabricant: 4,9 l/100 km.

Hauteur de selle: 780 mm;
Poids (réservoir plein): 218 kg.

Virages serrés ou l'art de s'en accommoder

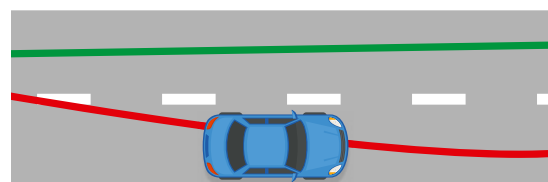
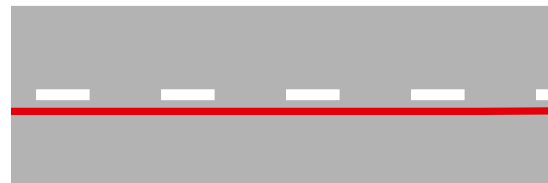
Tournoyer à travers les cols constitue souvent le Graal de tout motard qui se respecte. Mais lorsque les épingles à cheveux deviennent très serrées, les choses peuvent se compliquer.

Le but est le chemin, dit-on. Surtout chez les motards qui, pour la plupart, avalent des kilomètres et des virages rien que pour le plaisir. Pour le plaisir? Pas toujours. Un exemple: le Stelvio et ses 48 virages en épingle à cheveux. Le paysage est magnifique et le franchir est un passage quasi obligé dans la vie d'un biker. Mais son altitude élevée (2757 m) et la succession de virages serrés peuvent donner quelques sueurs aux plus expérimentés des motards.

D'autres cols – alpins ou jurassiens – moins célèbres comportent eux aussi des virages délicats à 180 degrés. Ceux tournant contre la droite, en particulier,

combinent deux difficultés. Ils sont étroits et présentent plus de déclivité. En descente, la pente est peu gênante, sauf si vous êtes penché en avant sur une Supersport avec beaucoup de poids sur les poignets et une liberté de mouvement limitée pour tourner la tête. Et en montée, il est nécessaire de maintenir l'élan du véhicule. Un arrêt d'urgence en de pareils endroits peut se solder par une perte d'équilibre et une chute.

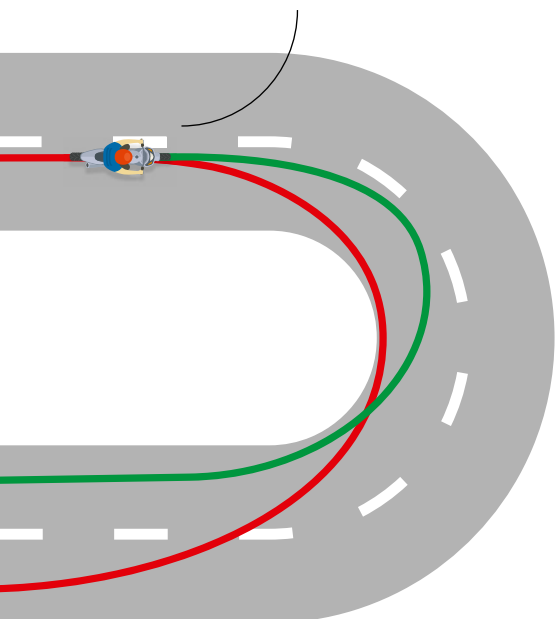
Dans les virages en épingle, la règle est la même que dans toutes les courbes: adapter sa vitesse, optimiser la ligne de courbe et bien anticiper. En ce qui concerne la ligne de courbe dans les vi-



Aborder les virages en maîtrisant votre engin et en portant votre regard au loin.

Photo Horst Rösler, graphisme Touring

Ligne de courbe sécurisée
Un virage trop précoce risque de vous envoyer, en sortie de courbe, sur la voie opposée.



rages à droite: restez longtemps à l'extérieur, c'est-à-dire à gauche. Si vous vous engagez trop tôt dans le virage, ce que nous faisons instinctivement, vous vous retrouverez trop au large en fin de virage, avec le risque d'enjamber la voie de gauche. Sans oublier la gestion de la vitesse. Les contours en épingle se font, en montée, en première vitesse, même si ce rapport n'est en général utilisé que pour le démarrage. Si le moteur réagit trop brutalement, il est utile de réduire la vitesse avec un embrayage finement dosé. Et le frein arrière, utilisé avec modération, permet de stabiliser la moto et d'accélérer ensuite rapidement.

Bien sûr, toutes les motos n'ont pas la même facilité à négocier les virages en épingle à cheveux. Mais comme il ne s'agit pas d'un critère important lors de son achat, il ne reste plus qu'à s'entraîner avec sa propre moto. Par exemple sur un parking. Si vous parvenez à faire demi-tour dans un rayon de deux cases, vous pourrez alors vous attaquer au Stelvio ou à d'autres monuments. o dan

tcs.ch/virages-moto

FORMATIONS MOTO DU TCS

Les pros du TCS pour optimiser votre conduite

Statistiquement, les motards roulent de moins en moins. C'est pourquoi même les plus expérimentés ne sont pas toujours au top de leur forme au niveau de la conduite. Les cours spécialisés du TCS permettent d'y remédier en progressant rapidement. Par exemple, le cours «Moto WarmUp», est idéal pour le début de la saison. Lorsque les bases sont bonnes, une journée de cours «Trajectoire», sur la piste de Lignières, est l'occasion de bien négocier les courbes et de se concentrer sur certains détails. Enfin, le stage «Moto Road» constitue le complément idéal pour optimiser le style et la ligne de conduite, au moyen d'enregistrements vidéo.

tcs.ch/cours-conduite

Publicité

ESA+ TECAR | SUPERGRIP PRO

FORT ET MORDANT

En exclusivité pour les membres du TCS



1 Cilo Aglotour CTM°06+ et CTL°06+

au prix de **CHF 2890.-**
au lieu de CHF 3790.-



**Assurance vélo TCS
incluse avec m-way**

- VTC élégant pour le quotidien ou les longues balades
- Moteur Shimano DU-E6100 fiable (36 V / 250 W / 60 Nm)
- Batterie Shimano intégrée et endurante d'une capacité de 630 Wh
- Dérailleur fiable Shimano Deore 10 vitesses
- Freins à disque hydrauliques Shimano MT200
- Fourche pneumatique Vogue Air avec 80 mm de débattement
- Tige de selle à suspension réglable en hauteur pour réduire les chocs et offrir une expérience de conduite optimale
- Garde-boue, porte-bagages, antivol de cadre et éclairage inclus
- Cadre diamant argenté ou cadre trapèze bleu de haute qualité

● Argent ● Bleu

Cilo SHIMANO

VOTRE BON DU TCS

D'UNE
VALEUR
DE CHF

900.-

Offre 1
Cilo Cityliner CCL°02+
Code de réduction :
TCSiloCityliner0324

Offre 2
Cilo Aglotour CTM°06+
et CTL°06+
Code de réduction :
TCSiloAglotour0324

Offre 3
Cilo Blackrock CXM°04
Code de réduction :
TCSiloBlackrock0324

N° infoline : +41 44 545 20 00

Commandez dans l'une de nos 30 filiales ou en ligne sur m-way.ch et utilisez le code au moment du paiement.



Vélo de
ville électrique
polyvalent

2 Cilo Cityliner CCL°02+

au prix de **CHF 1990.-**
au lieu de CHF 2890.-



**Assurance vélo TCS
incluse avec m-way**

- Vélo de ville électrique polyvalent en ville et pour les loisirs
- Moteur Bosch Active Line Plus de dernière génération (Couple 50 nM)
- Batterie Bosch Powertube de 500 Wh pour de petites ou grandes excursions
- Dérailleur SRAM RD X5 fiable et frein à disque Shimano
- Porte-bagages, éclairage, garde-boue et antivol de cadre inclus
- Cadre en aluminium de 45 cm ou 48 cm et disponible en plusieurs couleurs:

● Sunset ● Blue ● Champagne

Cilo  **BOSCH**

EN EXCLUSIVITÉ POUR LES MEMBRES DU TCS

Cocher les codes de réduction : 1: TCSCiloCityliner0324 2: TCSCiloAglotour0324 3: TCSCiloBlackrock0324

Prénom :

Nom :

Date/Signature :

Dans la limite des stocks disponibles, offre non cumulable avec d'autres promotions et réductions. Valable uniquement pour une commande d'un vélo de électrique Cilo Cityliner CCL°02+, Cilo Aglotour CTL/M°06+ et Cilo Blackrock CXM°04 dans l'une de nos 30 filiales m-way ou en ligne sur m-way.ch (ajouter le vélo électrique au panier, puis saisir le code de réduction). Un code de réduction par membre et par achat. Les CGV de Swiss E-Mobility Group (Suisse) s'appliquent. **En exclusivité pour les membres du TCS. La réduction est valable du 29.02.2024 au 27.03.2024.**

Plus d'informations
sur l'offre et les
produits



> m-way.ch/fr/tcs-offre

En exclusivité pour les membres du TCS **mway**



**L'E-MTB,
idéal pour
les tous les
terrains**

3 Cilo Blackrock CXM°04

au prix de **CHF 2590.-**
au lieu de CHF 3490.-



**Assurance vélo TCS
incluse avec m-way**

- Semi-rigide moderne pour la montagne
- Puissant moteur central Bosch Performance CX avec couple de 85 Nm
- Batterie Bosch 500 Wh entièrement intégrée pour des excursions prolongées
- Cadre en aluminium disponible en trois tailles et trois couleurs
- SRAM SX Eagle, dérailleur à 12 vitesses
- Shimano MT200 freins à disques
- Suntour XCM fourche suspendue (Course de la suspension 100 mm)
- Peut être équipé ultérieurement de garde-boue, d'un porte-bagages et d'un éclairage

● Curacao ● Phoenix Yellow ● Shell

Cilo  **BOSCH**

PROFITEZ MAINTENANT

En cas de commande dans l'une de nos 30 filiales ou en ligne sur m-way.ch avec un code de réduction :

1: TCSCiloCityliner0324

2: TCSCiloAglotour0324

3: TCSCiloBlackrock0324

Plus d'informations sur l'offre et les produits



> m-way.ch/fr/tcs-offre





La Mercedes Classe B est un break pas trop long et convaincant.

MERCEDES B 250 e

Peu aguicheuse, mais diablement pratique

Les monospaces sont peut-être les véhicules les plus utiles jamais inventés. Hélas, ils ont plus de mal que jamais à s'imposer en raison d'un look jugé peu «sexy», ceci même sous l'appellation de Sports Tourer, choisie par Mercedes.

Le break Mercedes rehaussé poursuit néanmoins sa carrière après une mise à jour esthétique et technologique. Même ainsi, la Classe B ne fera toutefois pas un carton sur le plan commercial. Mais ça n'a pas d'importance pour ceux qui connaissent ses avantages et en profitent. On citera l'habitabilité généreuse, les sièges arrière coulissants (option) et la capacité du coffre, modulable à souhait (405-1440 l), accessible de surcroît via un seuil de chargement bas. Les propriétaires fragiles du dos apprécieront.

Bruyant à plein régime

Dans la version haut de gamme B 250 e, la force de traction cumulée du 4-cylindres en ligne de 1332 cm³, épaulé par un moteur électrique de 89 kW, offre des performances de premier plan dans un silence de bon aloi. Le niveau sonore n'augmente réellement que si le conducteur accélère à fond durant plusieurs secondes. En mode tout électrique, il est possible de parcourir une cinquantaine de kilomètres, voire une soixantaine en évitant l'autoroute (74 km en cycle WLTP). Et quand la batterie est vide, il

FICHE TECHNIQUE

Lo/la/Ht: 4,42 × 1,80 × 1,57 m; **poids:** 1750 kg; **coffre:** 405-1440 l

Transmission: hybride plug-in, 4 cylindres 1,3 l/moteur él., traction avant; puissance: 160 kW (218 ch); 450 Nm

Consommation: 1,2 l + 19,2 kWh/100 km (WLTP)

Prix: dès 56 500 fr. (véh. testé: 77 467 fr.)

faut compter avec une consommation d'essence de l'ordre de 6 l/100 km.

Les tarages de suspension sont typés confort. Il en va de même de l'habitacle, qui allie des matériaux de bonne facture avec une finition de qualité. Mercedes renoue ici avec sa bonne image. Les commandes – via l'écran ou au volant – permettent à tous d'atteindre leur but. Les touches du volant sont sensibles, aussi bien à la pression qu'à l'effleurement, ce qui implique un risque de confusion. En revanche, les informations projetées par l'affichage tête haute sont très utiles. C'est également le cas de la caméra frontale, qui est activée automatiquement lors des arrêts. Les feux de signalisation placés en hauteur sont ainsi facilement visibles sur l'écran. La Classe B «plug-in» généreusement motorisée commence à 56 000 francs. ◊ dan



Le Suzuki Vitara a 35 ans

Depuis 35 ans, le Vitara incarne les valeurs de Suzuki, à savoir des véhicules pas trop grands, pas trop puissants et généralement aux prix très compétitifs. Le constructeur de Hamamatsu symbolise la praticité sans prétention. En 1988, soit vingt ans après le Jimny, ce petit 4×4 encore plus légendaire, Suzuki lançait un robuste SUV compact appelé Vitara en Europe (photo du haut), Escudo au Japon et Sidekick aux Etats-Unis. Ce modèle reposait sur un châssis à longrons et traverses typique des véhicules tout-terrain ainsi que d'un essieu arrière rigide, tandis que la suspension avant à roues indépendantes et double triangulation était plutôt typée route.

A l'origine, le Vitara mesurait 3,65 m de long. Il a progressivement grandi, notamment avec le lancement, en 1998, du Grand Vitara (jusqu'à 4,49 m pour la version XL7 à moteur 6 cylindres). Le Grand Vitara fut même proposé en cabriolet. Toujours actuelle, la 4e génération (photo du bas) se contente d'une taille – 4,18 m de long sur 1,78 m de large – assez modeste et de prix tournant autour de 30 000 francs.

Côté motorisation, on a le choix entre un bloc essence (1,4 l, 129 ch, boîte manuelle) et hybride à visée économique (115 ch, boîte robotisée). Enfin, la traction intégrale est toujours appréciée dans notre pays au relief marqué. ◊ dan



Trois vainqueurs, un champion

Le test TCS des pneus d'été a rendu son verdict et c'est le pneu de Continental qui a pris le large au niveau du classement général, suivi des modèles de Michelin et de Kumho.

Texte Daniel Riesen Test Reto Blättler Photo ADAC

D'ordinaire, les tests de pneus effectués deux fois par an par le TCS et ses clubs partenaires donnent des résultats très serrés. Les points forts et les points faibles des divers produits se compensent souvent. Ce n'est pas le cas du test de pneus d'été 2024, qui a désigné un vainqueur incontesté dans la catégorie sécurité de conduite: le Continental PremiumContact 7. Le «Conti» est clairement le meilleur sur sol sec et fait encore mieux sur chaussée mouillée. Il affiche également, au freinage, des distances plus courtes que ses adversaires.

Il n'est pas rare qu'une excellente sécurité de conduite se paie par des lacunes dans d'autres critères du test, notamment en matière d'usure. Mais, là aussi, le Continental fait exception, avec un kilométrage prévu d'environ 60 000 kilomètres. Il s'agit de la distance, calculée par extrapolation, que le pneu

couvre jusqu'à ce qu'il atteigne un profil résiduel de 1,6 mm. Mais le pneu allemand ne peut pas faire de miracles partout: il obtient des notes relativement moyennes en ce qui concerne l'efficacité, le bruit et la durabilité, qui lui permettent néanmoins d'obtenir la première place du classement général. A noter que la catégorie sécurité de conduite est pondérée à 70%, celle du bilan environnemental à 30%.

Pour la première fois dans l'histoire des tests de pneus, le département Test & Technique du Touring Club Suisse a examiné des pneus d'été de la dimension 215/55 R17 98W, adaptés aux véhicules de classe moyenne inférieure (y compris les SUV petits/compacts) tels que l'Audi Q2, la Hyundai Kona, la Renault Mégane, le Skoda Karoq ou la Ford C-Max. Les résultats du test ont été obtenus avec un VW T-Roc.

Le Michelin Primacy 4+ a obtenu la deuxième place grâce à une excellente note en bilan environnemental. Le troisième du podium, avec une appréciation globale «très recommandée» est le Kumho Ecsta HS52. Le pneu sud-coréen est bien équilibré, avec un point fort en matière d'usure (69 000 km parcourus, meilleur résultat du test).

Le Debica Presto UHP2 constitue une autre bonne surprise. La seconde marque de Goodyear présentait les années précédentes des lacunes en termes de sécurité de conduite, mais cette fois-ci, le Presto est en tête des «viennent ensuite» (mention «recommandé»).

Le Vredestein arrive lui en queue de peloton. Jugé bon en termes de sécurité de conduite, il n'obtient qu'un «suffisant» au bilan environnemental, en raison de son usure élevée et de son faible kilométrage de 27 000 kilomètres. ○





Continental PremiumContact 7

Le «Conti» est le champion de la sécurité, sur sol sec et mouillé. Il est également au top en termes d'usure et de kilométrage.

Evaluation TCS: très recommandé ★★★★★☆

Brochure «Pneus d'été 2024»

Outre les résultats du test actuel des pneus d'été, avec un tableau récapitulatif détaillé, ce guide contient une foule d'informations et de conseils sur les pneus. A commander ou télécharger sur notre site web.

pneus.tcs.ch

Michelin Primacy 4+

3ème place pour la sécurité de conduite et seconde place au bilan environnemental, le Michelin est 2ème du classement général.

Evaluation TCS: très recommandé ★★★★★☆



Kumho Ecsta HS52

2ème place pour la sécurité de conduite, le pneu excelle en matière de résistance à l'usure mais perd des points en termes de bruit et de durabilité.

Evaluation TCS: très recommandé ★★★★★☆



Sur la piste d'essai, la place ne manque pas pour effectuer des manœuvres qui seraient impossibles sur la route.



Votre sociétariat TCS produit de grandes choses

Depuis 1973, le TCS teste chaque année un grand nombre de pneus d'été et d'hiver. Les experts examinent et évaluent d'une part la sécurité de conduite sur routes sèche, mouillée, enneigée et verglacée, et, d'autre part, l'efficacité, le bruit et la durabilité de chaque modèle. Les automobilistes disposent ainsi d'une base décisionnelle neutre et fiable avant de procéder à l'achat du pneu idéal. Ces tests de pneus – ainsi que d'autres produits – et l'engagement majeur du TCS en faveur de la sécurité routière, ne seraient pas possibles sans la contribution de ses membres. C'est pourquoi nous souhaitons vous en remercier vivement!

club.tcs.ch/notre-engagement



Une durabilité vraiment ultra.

Le Continental UltraContact NXT.
Sécurité maximale*¹, durabilité accrue*².

- Durable avec jusqu'à 65 %*³ de matériaux recyclés et renouvelables.
- Une sensation de conduite agréable et ultralongue.
- Une décision sûre et durable.

*¹ Sécurité maximale: classe A en matière d'adhérence sur sol mouillé, meilleure évaluation possible du label UE.

*² Durabilité accrue: au sein du portefeuille d'été Continental.

*³ Le pourcentage exact dépend de la taille des pneus. L'UltraContact NXT renferme des matériaux recyclés et renouvelables ainsi que des matériaux certifiés ISCC PLUS quant à leur bilan massique, issus de matières premières biologiques, biocirculaires et/ou circulaires.



En savoir plus :
www.continental-tires.com/ch/fr



Compatible avec les véhicules électriques



Citroën ë-C3: le pari du prix

Si, ces dernières années, seul le passage du moteur à thermique à l'électrique comptait, désormais, la pression augmente sur les constructeurs pour qu'ils revoient à la baisse le prix des véhicules électriques. Cela explique également que le choix en petits modèles thermiques économiques s'amenuise de plus en plus. Pour les voitures électriques, 25 000 francs constituent actuellement la limite supérieure d'un prix de départ acceptable. Peu de voitures entièrement électriques sont en dessous de ce tarif et encore moins d'européennes.

Mais la future C3 électrique répondra à cette attente, a fait savoir Citroën depuis un certain temps déjà. Et les Français tiennent parole, malgré le renchérissement récent. Le prix de lancement de la ë-C3 (variante You) est de 24 690 francs. Dans la variante Max, bien mieux dotée en matière d'assistance à la sécurité, il est de 28 990 francs. La ë-C3 peut être commandée dès maintenant, les livraisons débuteront au deuxième trimestre de 2024.

Le petit crossover (4,02 m de longueur, 1,58 m de hauteur) n'est cependant pas le véhicule électrique le moins cher de Suisse. Ce titre revient à la Dacia Spring, disponible à partir de 19 990 francs dans sa version la moins puissante de 33 kilowatts. Cette dernière est cependant plus petite, nettement moins motorisée et ne peut rivaliser avec la nouvelle Citroën en termes d'autonomie. La ë-C3 est rapide, grâce à un moteur de 83 kW (113 ch), se recharge correctement avec 100 kW et peut parcourir jusqu'à 320 kilomètres avec sa batterie de 44 kWh selon la procédure d'essai WLTP. En outre, elle devrait offrir un confort de conduite inhabituel pour une petite voiture, grâce à ses amortisseurs hydrauliques progressifs. **dan**



PORSCHE TAYCAN ET MACAN ÉLECTRIQUES

Du courant à forte dose

Porsche a publié les caractéristiques et les photos du nouveau Macan et de la Taycan renouvelée. La puissance est au rendez-vous, que ce soit pour le premier Macan électrique ou pour la Taycan, à propulsion électrique depuis son lancement en 2019.

Le Macan, lancé en 2013, est devenu depuis longtemps la vitrine de la marque. Malgré ce succès, il fait l'objet d'un changement majeur puisqu'il n'existe plus qu'en version électrique – les «anciennes» versions, à moteur thermique continuant d'être proposées en Suisse pour l'instant. Basé sur une plateforme 800 volts développée en collaboration avec Audi, il débarque en force sur le marché: le Macan 4 offre jusqu'à 300 kW de puissance moteur, le Macan Turbo jusqu'à 470 kW (vitesse maximale de 220 ou 260 km/h). Le chargement est

rapide et la batterie, d'une capacité nette de 95 kWh, peut supporter des puissances de charge allant jusqu'à 270 kW. Le virage électrique du Porsche Macan signifie plus de puissance, mais également des prix revus à la hausse, avec un tarif d'entrée fixé à 95 800 francs.

Par rapport à son prédécesseur, la Taycan de base gagne 60 kW (300 kW désormais) et le Turbo S 140 kW (700 kW/952 ch), ce qui lui permet de passer de 0 à 100 km/h respectivement en 4,8 et 2,4 secondes. Grâce aux gains en efficacité de la chaîne cinématique et à une batterie plus grande, l'autonomie augmente malgré le saut de puissance: selon la norme WLTP, elles sont respectivement de 503 à 678 kilomètres pour la Taycan de base et de 558 à 630 kilomètres pour la Turbo S. Prix à partir de 113 900 francs. **dan**





VOYAH FREE

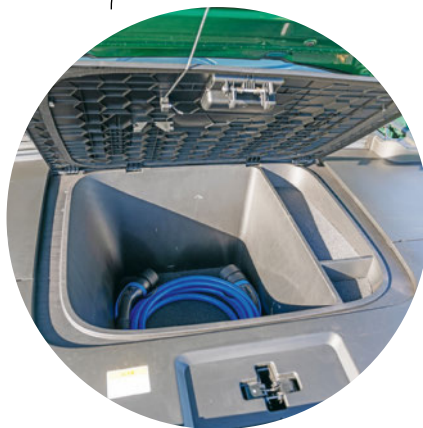
La Route de la soie en douceur

Texte Daniel Riesen Technique Andrea Scuderi Photos Emanuel Freudiger

Voyah est l'une des premières marques automobiles chinoises officiellement distribuées en Suisse. Son fer de lance, le Voyah Free, est un spacieux et puissant SUV électrique proposant à peu près tout sous un même toit.



Un look qui s'affirme par des lignes élégantes et une calandre agressive.



Un coffre à l'avant également, car les moteurs électriques sont compacts.

Le SUV électrique testé n'a pas emprunté la Route de la soie pour rejoindre nos contrées depuis l'Empire du Milieu. Il a, plus paisiblement, été importé par voie maritime, via l'océan Indien et le canal de Suez. Mais il en aurait été parfaitement capable. Car le Voyah Free est très spacieux, confortable et capable de parcourir 500 km d'une seule traite, hors autoroutes, grâce à sa gigantesque batterie.

Dongfeng, la maison-mère, place de grands espoirs dans ce premier opus de la marque Voyah, d'un vert éclatant. Le groupe, qui se consacrait jusqu'ici à la fabrication de divers véhicules à bas prix, a sans doute souhaité générer des marges plus importantes en exportant vers la Suisse un SUV qui, pour 70 000 francs, a pratiquement tout à son bord. La liste des options se limite à un attelage de remorque (1290 fr.) et une trappe à skis (690 fr.). Il est rare qu'un véhicule de test soit proposé à la presse dans sa version de base, sachant qu'à ce niveau de prix, il faut généralement ajouter 20 000 ou 30 000 francs d'options.

Le Voyah Free vous accueille dans de confortables sièges garnis de similicuir et de textile, avec des matériaux agréables au toucher. La planche de bord, les contre-portes et la console médiane sont recouvertes d'un similicuir bleuté qui égaye quelque peu l'habitacle, noir par ailleurs. La fraîcheur peut aussi être olfactive, grâce aux fragrances Fresh Bamboo, Scarlet Peony ou Watery Mist proposées au choix. Ajoutez à cela les sièges ventilés qui vous massent les lombaires et vous pourrez prendre au sérieux l'affirma- >

Des noms encore méconnus



Dongfeng

Dongfeng Motor Corporation est une entreprise d'Etat chinoise, basée à Wuhan. A l'origine, elle produisait des camions pour la guerre de Corée. Le nom de Dongfeng (vent d'est) ne remonte qu'à 1992. L'entreprise a conclu des partenariats avec des marques étrangères telles que Nissan, Honda, Kia, Renault et Peugeot/Citroën.



Voyah

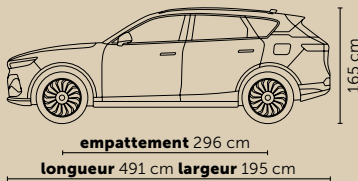
Créée à l'automne 2020, Voyah est la marque premium de Dongfeng. Le Voyah Free a été lancé en Chine il y a un peu plus de 2 ans, suivi du monospace Dreamer et de la berline Passion. Les modèles Voyah proviennent d'une usine créée dans le cadre du partenariat avec Renault. Ils ont été exportés d'abord vers Israël et la Biélorussie, puis, l'année dernière, vers la Norvège.



Noyo

Noyo Mobility AG est une start-up basée à Rotkreuz (ZG). Elle a été fondée par Daniel Kirchert, spécialiste de la Chine, et deux partenaires commerciaux suisses. Concentré sur l'électromobilité privée et professionnelle, Noyo distribue la marque Voyah en Suisse. L'Allemagne et l'Autriche devraient suivre.

APERÇU TECHNIQUE



coffre: 560-1320 l; avant: 72 l
pneus: avant/arrière 255/45 R20

VOITURE D'ESSAI

Voyah Free: 5 portes, 5 places, dès 69 990 fr. (véhicule testé: 69 990 fr.)

Garanties: 5 ans/100 000 km générale; 8 ans/160 000 km sur la batterie et le groupe motopropulseur; antirouille: 10 ans; mobilité: 5 ans

Importateur: Noyo Mobility AG, Erlenstrasse 4A, 6343 Rotkreuz, voyah.ch

DONNÉES TECHNIQUES

Moteur: 2 moteurs électriques synchrones à aimants permanents; max. 160 kW avant, 200 kW arrière; puissance totale: 360 kW (489 ch); 720 Nm; traction intégrale; vitesse maximale: 200 km/h

Batterie: batterie lithium-ion (NMC), 106,7 kWh (brut); chargeur intégré: 11 kW; puissance de charge max. (DC): 100 kW

Poids: 2415 kg à vide (véhicule testé 2380 kg), poids du conducteur (75 kg) inclus; total admissible: 2945 kg; charge tractable: 2000 kg

CARROSSERIE

Grand véhicule, très grand diamètre de braquage; plus à l'aise devant une villa que dans un parking urbain. Silhouette élancée de type break et grandes roues (20"). Visibilité limitée. Seuil de chargement assez bas (74 cm), apprécié en cas de bagages lourds.

HABITACLE

Matériaux agréables, finition très robuste. Touches en plastique, mais agréables au toucher. Sièges confortables, chauffants et ventilés, fonctions de massage. Ample garde au plafond à toutes les places grâce au toit vitré. L'ordinateur ne comprend que l'anglais et le chinois, l'allemand devrait suivre. Commande vocale pas (encore?) opérationnelle, mais le bouton au volant est là.

CONFORT

La suspension pneumatique, les sièges massants ou la diffusion de fragrances répondent aux exigences premium. Sympa: l'écran passager, qui devrait toutefois être hors du champ de vision du conducteur. Volant non chauffant.

COMPORTEMENT

Typée confort, la suspension pneumatique assure une stabilité suffisante et reste aérienne en mode Performance. Direction peu directe. Régulateur de vitesse agaçant. Il n'adapte pas la vitesse avant les virages sur route, mais freine dans les grandes courbes autoroutières.

MOTEUR ET TRANSMISSION

Accélérations puissantes. De 60 à 100 km/h en 2 secondes, s'introduire sur l'autoroute est un jeu d'enfant. Bonne motricité grâce à la traction intégrale.

CONSOMMATION

Selon WLTP, les 100 kWh nets de la batterie procurent 500 km d'autonomie. Consommation à peine plus élevée lors du parcours de test effectué avec retenue (norme RDE), malgré des températures fraîches.

ÉLECTRIFICATION

Pré-conditionnement manuel de la batterie. Puissance maximale de charge (100 kW) inférieure à la moyenne. La planification d'itinéraires tient compte de l'autonomie, mais indique les stations de recharge de manière aléatoire. Fonction Vehicle-to-Load (alimentation d'appareils électriques).

PRIX-PRESTATIONS

Prix compétitif à ce niveau de gamme, mais élevé pour un véhicule fabriqué en Chine.

ÉVALUATION DYNAMIQUE

Accélération (0-100 km/h): 4,1 s

Elasticité
60-100 km/h: 2,0 s

Diamètre de braquage: 12,4 m

Freinage (100-0 km/h): 37,4 m

Insonorisation

60 km/h: 56 dB (A)

120 km/h: 65 dB (A)

COÛTS DES SERVICES

Entretien

km / mois	heures	coûts (fr.)*
20 000 / 12 (Ø)	1,4	295.-
40 000 / 24 (Ø)	2,7	676.-

Entretien total sur 180 000 km:

15 000 km/an 21,2 4793.-

* matériel inclus. Liquides en sus.

FRAIS D'EXPLOITATION

km/an	ct./km	fr./mois	
		fixes	variables
15 000	96	810.-	395.-
30 000	64	810.-	790.-

Tarif horaire pour calcul TCS:

145 fr. (OFS)

TCS ASSURANCE AUTO

Prime annuelle: 874.-

exemple d'offre pour un membre TCS de 36 ans, vivant à Berne, responsabilité civile et casco complète, kilométrage annuel 10 000 km, parking souterrain, prime annuelle hors frais.

CONSOMMATION

Usine (WLTP): 20,2 kWh/100 km

Emissions de CO₂: 0 g/km

Moyenne suisse de CO₂: 122 g/km

ÉtiquetteEnergie (A-G): B

CONSOMMATION DU TEST

Parcours RDE-TCS:

Température ambiante: 2°C

Mixte

Sans perte de charge: 22,8 kWh/100 km

Perte de charge

comprise: 28,8 kWh/100 km

Autonomie (TCS-RDE)

Mixte: 452 km

Les roues de 20 pouces sont harmonisées avec la calandre.



Une garde au toit généreuse, malgré la silhouette s'affinant vers l'arrière.



La planche de bord panoramique peut s'escamoter de près de la moitié.

tion de Voyah selon laquelle le Mercedes EQE, l'Audi Q8 e-tron, le Tesla Model X ou le BMW iX font partie de l'«environnement concurrentiel» du Voyah Free. Les premiers doutes apparaîtront cependant lorsque, par un petit matin d'hiver, vous constaterez que le volant n'est pas chauffant. C'est ainsi que le Voyah Free souffle le chaud et le froid. Au démarrage, le spectacle du tableau de bord à triple écran, qui se déploie pendant que les passagers regardent les vidéos qui leur sont dédiées, est un élément de différenciation intéressant, bien que pas particulièrement utile. Il n'en demeure pas moins que la réception DAB est lacunaire, que les recherches prennent du temps et que la représentation graphique est confuse.

Le Voyah Free se fait pardonner beaucoup de choses par son confort, son habitabilité et ses performances. Même si le temps de charge de la batterie (env. 42 min de 20 à 80%) dépasse d'un quart d'heure les standards des modèles premium établis. o

+ Motorisation à la hauteur
De l'espace pour passagers et bagages
Grande batterie, bonne autonomie
Infodivertissement complet, mais imparfait
Confortable avec tous les modes
Démarrage avec le dernier mode choisi

- Systèmes d'assistance perfectibles
Puissance de recharge moyenne
Volant non chauffant
Pas d'affichage tête haute
Réglage de la récupération fastidieux
Pavé tactile sans grande utilité

Ses rivaux



Genesis Electrified GV70

La marque de luxe (autoproclamée) coréenne utilise la plateforme électrique du groupe Hyundai, synonyme entre autres de charge rapide. Grâce à ses deux moteurs électriques, ce SUV 4x4 de 2,3 tonnes a des accélérations fulgurantes. Habitacle somptueux. Pas de réseau de concessionnaires, mais service personnalisé.

Catégorie	SUV
Lo / La / Ht	4,72 / 1,91 / 1,63 m
Volume du coffre	503-1678 l
Moteur et performances	électrique, 360 kW
Traction	intégrale (AWD)
Capacité batterie	77,4 kWh (net)
Puissance de charge maximale	350 kW DC, 11 kW AC
Autonomie (WLTP)	max. 455 km
0-100 km/h	4,2 s
Prix	dès 77 900 fr.



Mercedes EQE SUV 500 4Matic

Presque aussi confortable et moins cher que le grand EQS. Autonomie étendue (en laboratoire), notamment grâce à un Cx de 0,25 et à la grande batterie, mais poids en conséquence (2,6 t). Commandes entièrement numériques. Large dotation de série, mais les nombreux packs d'options font grimper les prix.

Catégorie	SUV
Lo / La / Ht	4,86 / 1,94 / 1,69 m
Volume du coffre	520-1675 l
Moteur et performances	électrique, 300 kW
Traction	intégrale (AWD)
Capacité batterie	96 kWh (net)
Puissance de charge maximale	170 kW DC, 11 kW / option 22 kW AC
Autonomie (WLTP)	549 km
0-100 km/h	4,9 s
Prix	dès 105 490 fr.

tcs.ch/recherche-auto



L'Abarth 600e offre une puissance de 176 kilowatts alors que la Fiat 600e doit se contenter de 115 kilowatts.

en édition limitée à 1949 exemplaires (en référence à l'année de sa création). Elle est basée sur la Fiat 600e.

Performances et maniabilité

Avec ses 176 kilowatts (240 ch), l'Abarth 600e Scorpionissima est particulièrement sportive. Jamais une Abarth de série ne s'est révélée aussi puissante. Grâce à l'utilisation d'un différentiel à glissement limité mécanique, Abarth promet une dynamique de conduite de très haut niveau, combinée avec des pneus hautes performances, développés en collaboration avec le fournisseur de la Formule E, afin de garantir une adhérence maximale et une dynamique exceptionnelle. L'équilibre entre haute performance et faible résistance au roulement permet d'obtenir un mélange harmonieux, garantissant une autonomie respectable tout en conservant une bonne dynamique. Aucune donnée n'a été communiquée à ce sujet, pas plus que le prix. Mais nous savons tout au plus que la 600e Scorpionissima roulera sur des jantes massives de 20 pouces. o

ABARTH 600e

Seicento bondissante

Abarth a dévoilé la première photo de la New Abarth 600e, tandis que la voiture subit ses derniers tests. L'Abarth 600e est résolument conçue pour la performance. Dotée d'un différentiel autobloquant et de pneus hautes performances

développés en Formule E, elle développe 240 chevaux. Cette première impression révèle «l'essence maléfique» – auto-proclamée par le groupe Stellantis – de la version de lancement de l'Abarth 600e Scorpionissima, qui sera produite

Publicité

Garage
plus

Carrosserie
plus

**VOTRE VOITURE
ENTRE DE BONNES MAINS**



www.garageplus.ch

www.carrosserieplus.ch

It's Time To Rock

65 ans de révolution
rock ,n' roll



Boîtier richement plaqué or avec inscription ELVIS



Chaque montre est unique - grâce à un numéro d'édition individuel



Diamètre du boîtier: 4,5 cm (sans la couronne). Bracelet cuir: 2,2 cm de large. Longueur réglable pour tours de poigne t de 17 à 22 cm.

Garantie de reprise de 120 jours

Fr. 199.80 ou 3 mensualités de Fr. 66.60 (+ Fr. 11.90 Expédition et Service)

Numéro du produit: 522-FAN38.01

ELVIS™ and ELVIS PRESLEY™ are trademarks of ABG EPE IP LLC. Rights of Publicity and Persona Rights: Elvis Presley Enterprises, LLC © 2022 ABG EPE IP LLC elvis.com

Montre de collection raffinée en l'honneur d'Elvis™

Il y a 65 ans sortait le single d'Elvis Presley „Heartbreak Hotel“. Cette chanson sur un amour brisé changea le monde du rock ,n' roll et fit d'Elvis une superstar. Célébrez dès maintenant la carrière unique du King of Rock ,n' Roll avec cette montre de collection en très bel acier inoxydable, richement plaquée or. Le cadran présente la silhouette caractéristique d'Elvis™. Les deux petits cadrans du milieu, avec affichage de 24 heures, ont été réalisés comme des singles dorés avec des aiguilles en forme de guitare. En-dessous, ressort la signature originale d'Elvis™. L'index extérieur des heures est présenté sous forme de portée avec barres de mesure et clés. Au dos se trouve la gravure de votre numéro personnel d'émission, de sorte que chaque montre est un objet unique. Le bracelet en cuir noir complète le look rock élégant de cette montre exceptionnelle.

En exclusivité chez The Bradford Exchange

Cette montre est émise en exclusivité par The Bradford Exchange et n'est pas disponible dans le commerce. Rendez hommage à l'un des plus grands artistes de son temps en commandant dès aujourd'hui la montre-bracelet unique „Elvis, icône du rock“!

Votre montre est livrée dans un coffret cadeau avec certificat d'authenticité



www.bradford.ch

n° de référence: **71494**



A retourner à: **The Bradford Exchange, Ltd.**
Jöchlerweg 2 • 6340 Baar • e-mail: kundendienst@bradford.ch
Tél. 041 768 58 58



L'offre est limitée - réservez dès aujourd'hui!

NUMÉRO DE RÉFÉRENCE PERSONNEL: 71494

Offre limitée dans le temps:
répondez avant le **8 avril 2024**

Oui, je commande la montre
"Elvis Icône Rock" / 522-FAN38.01

Je désire une facture totale mensualités

Nom/Prénom *À compléter en caractères d'imprimerie*

N°/Rue

CP/Localité

E-mail (seulement pour le traitement des commandes)

Signature

Téléphone (seulement pour toutes questions)

Protection des données: Vous trouverez sur www.bradford.ch/datenschutz des informations détaillées sur la protection des données. Nous ne vous transmettrons aucune offre de Bradford Exchange par e-mail, téléphone ou SMS. Vous pouvez modifier à tout moment la façon dont vous préférez être contacté, en nous contactant à l'adresse ou numéro de téléphone ci-contre. Au cas où vous ne souhaiteriez pas non plus recevoir d'offres par courrier, veuillez nous en faire part par téléphone, e-mail ou lettre.

Innovation

Dernières nouveautés du monde des sports motorisés.

Texte Dominic Graf

Cockpit sans pilote Grâce à l'intelligence artificielle, le bolide enregistre son environnement au moyen de capteurs, de caméras et de radars. La voiture, qui pèse 690 kilogrammes, devrait atteindre une vitesse de 300 km/h.

Super Formula SF23 La base du véhicule autonome est la même pour toutes les équipes. Les logiciels et algorithmes propres à chaque équipe visent ensuite à surpasser la concurrence.

Geeks au volant

Les programmeurs ont pris la place des pilotes et s'affronteront lors de la nouvelle Abu Dhabi Autonomous Racing League (A2RL), qui aura lieu le 27 avril 2024. Dix équipes se trouveront sur la ligne de départ afin de regarder leurs bolides autonomes faire leurs tours de piste. La fameuse fusion entre l'homme et la machine ne se fera plus sur la piste, mais sur un ordinateur. Rien d'étonnant, car le monde du sport automobile professionnel a déjà une longue tradition de pré-curseur et de laboratoire d'essai pour les voitures que nous utilisons ensuite sur nos routes. Ainsi, les freins à disque, les turbocompresseurs, la direction assistée, les airbags ou les quatre roues motrices ne sont que quelques-unes des innovations ayant vu le jour sur les circuits. En conséquence, l'A2RL vise également à faire progresser la technologie de la conduite autonome. Les 2,25 millions de primes promises ne seront pas de trop pour les équipes et leurs développeurs.

Simracing: bien plus qu'un jeu

Les Swiss Simracing Series sont les championnats suisses de sport automobile numérique. Les cockpits sont des simulateurs ultramodernes dans lesquels les pilotes font de véritables prouesses afin de pouvoir s'imposer sur les circuits virtuels.



Les simulateurs de course sont développés par RacingFuel Academy AG. L'installation donne vraiment l'impression d'être dans une voiture de course.

Le bon profil pour durer

Lors du choix de nouveaux pneus, les automobilistes s'attendent en général à parcourir plus de kilomètres avec des modèles dotés d'une bande de roulement profonde. Le test actuel des pneus d'été (voir page 46) tend à démentir cette thèse. Le modèle effectuant le kilométrage le plus élevé a un profil se situant dans la moyenne, sans plus, tandis que le pneu à la longévité la plus faible est simplement plus enclin à l'usure que les autres. Cela dépend de plusieurs facteurs: la structure de la carcasse, le mélange de gomme, la forme et la taille des blocs de la bande de roulement. Pour une comparaison détaillée des performances kilométriques, nous vous invitons à consulter notre test actuel. Il convient de noter qu'une bande de roulement plus épaisse augmente le poids du pneu, ce qui a une incidence négative sur ses performances. Sa masse en rotation s'oppose au mouvement qui lui est imposé par le biais du moment d'inertie, ce qui a des conséquences négatives sur la consommation et sur l'accélération. Des sculptures plus profondes favorisent le fouillage du pneu, ce qui nuit à la stabilité et à la précision. De plus, les pneus (ou les roues) lourds compliquent le travail des éléments de suspension au détriment du confort de conduite.

Reto Blättler
Expert en pneus, TCS Test & Technique
tcs.ch/expert



En détail



Une e-voiture gagne le Dakar

L'Audi RS Q e-tron E2, pilotée par l'Espagnol Carlos Sainz Senior, 61 ans, a remporté l'édition 2024 du célèbre rallye. C'est la première fois qu'une voiture à propulsion électrique s'impose dans le désert. «El Matador» a franchi la ligne d'arrivée au bord de la mer Rouge après avoir parcouru 7900 kilomètres en 12 étapes et un peu plus de 48 heures.



E-carburant en MotoGP

Les catégories de course moto MotoGP, Moto2 et Moto3 doivent devenir plus respectueuses du climat. C'est pourquoi, depuis cette année, le carburant doit être composé d'au moins 40% de composants non fossiles. Les écuries utilisent pour cela des carburants synthétiques. Et d'ici 2027, ces deux-roues devront passer entièrement aux e-fuels.



Voitures de sport en mode IA

L'intelligence artificielle a déjà sa place dans le sport automobile. En Formule 1, par exemple, la vitesse, le régime, la pression de freinage ou la température des pneus sont analysés en temps réel par des algorithmes d'IA. Cela permet une gestion de course plus variée, ainsi que des décisions de sécurité et des arrêts au stand plus efficaces.



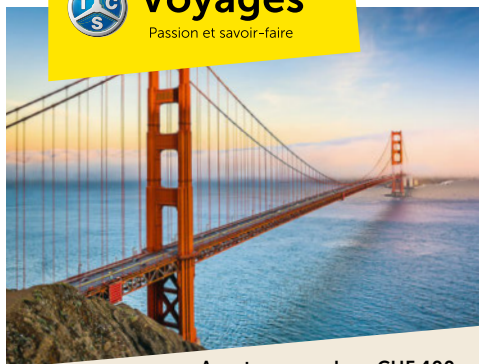
La Formule E évolue

La Formule E actuelle n'a presque plus rien à voir avec celle de ses débuts en 2014. Désormais, les bolides de troisième génération peuvent récupérer 40% de l'énergie consommée, soit 600 kW. Considérées comme les voitures les plus efficaces du monde, elles développent 476 chevaux, pèsent 780 kilogrammes et atteignent 322 km/h.



Voyages

Passion et savoir-faire



Avantage membres CHF 400.-

Les incontournables de l'Ouest Américain

Los Angeles et San Francisco en passant par les grands parcs

21 avril-4 mai 2024

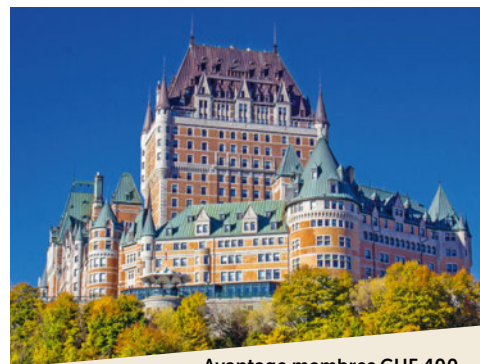


Avantage membres CHF 400.-

Japon

Emotions et floraison au Pays du Soleil Levant

27 mars-12 avril 2024



Avantage membres CHF 400.-

Canada

Couleurs d'automne dans les provinces de l'Est

26 septembre-6 octobre 2024



Avantage membres CHF 300.-

Monténégro et Croatie

Beauté naturelle et sites historiques dans les Balkans

13-20 septembre 2024



Avantage membres CHF 200.-

Trains panoramiques en Suisse

A travers la Suisse à bord de trains spectaculaires et légendaires

18-24 août 2024



Avantage membres CHF 300.-

Pouilles

L'Italie entre Orient et Occident

13-21 octobre 2024



Avantage membres CHF 400.-

Croisière exclusive et safari en Afrique australe

Circuit au cœur de la nature et villes mythiques

21 septembre-4 octobre 2024

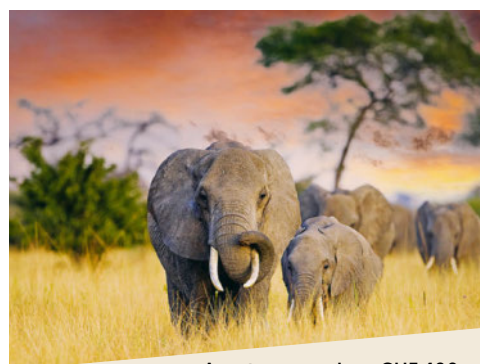


Avantage membres CHF 300.-

Vietnam et ses trésors cachés

Rizières et patrimoine au Vietnam

5-21 septembre 2024



Avantage membres CHF 400.-

Tanzanie et Zanzibar

Safari découverte de la savane à la plage

20-29 juillet 2024

Intéressé-e?

Programme détaillé des circuits, renseignements et inscriptions par téléphone ou par e-mail

058 827 39 06

lu-ve 9 h-12 h 30 et 13 h 30-17 h

voyages@tcs.ch

www.tcsvoyages.ch

Loisirs

BALADE INSULAIRE EN PAGE 60
**TRÉSORS
DE L'ÎLE
D'ELBE**

Randonnée de la Grande Traversata Elbana: à la rencontre du printemps | Du point culminant à la villa de Napoléon, les incontournables de l'île d'Elbe. | Le plaisir du ski à Sterzing.



La vue depuis le Monte Grosso sur la baie de Portoferraio est unique.



L'île aux douces montagnes

La Grande Traversata Elbana permet aux marcheurs de découvrir l'île d'Elbe sous une autre perspective. La randonnée dure trois jours, à travers un relief relativement modeste mais au dénivelé pourtant imposant.

Reportage Felix Maurhofer

I

Il faisait froid, en haut, sur le Monte Capanne. La brume enveloppait les rochers granitiques et un vent glacial soufflait sur le col. Près de 900 mètres plus bas, juste avant Pomonte, nous portons à nouveau des t-shirts. Les genêts sont en fleurs, les papillons volent en quête de nectar et l'humeur est à l'euphorie.

Le troisième et dernier jour de la Grande Traversata Elbana (GTE) touche à sa fin. L'occasion de faire un retour sur cette magnifique randonnée.

Nous entamons la grande traversée de l'île tout à l'est, à la Spiaggia di Cavo. Un endroit invitant à la baignade, mais le timide soleil printanier n'a pas encore assez de vigueur et la mer est froide à cette saison. Après le village de Cavo, le chemin s'élève avec régularité à l'ombre des arbres et, au bout d'une demi-heure à peine, une surprise nous attend: le mausolée de la famille Tonietti, haut de quinze mètres. Un tombeau vide, délabré et imposant, qui se dresse au beau milieu de la forêt. De retour sur le sentier balisé rouge-blanc-rouge, Michele Cervellino nous explique le contenu de l'un des nombreux panneaux d'information du GTE. Il tient beaucoup à ce sentier et est responsable du balisage pour le compte de la gestion du parc national. Grâce à lui, il est quasiment impossible de se perdre sur l'île d'Elbe.

Un maquis omniprésent

L'itinéraire traverse le maquis caractéristique de l'île, composé d'arbousiers, de chênes verts et de bruyères. Il monte progressivement du Monte Lentisco vers le Monte Grosso. Les randonnées sur l'île d'Elbe au printemps sont attrayantes, non seulement en raison des douces températures, mais également de la végétation en fleurs. Les agréables effluves de romarin, de lavande, de sauge ou de thym vous accompagnent en permanence. Une fois le sommet du Monte Grosso atteint, Portoferraio est à >



Michele Cervellino connaît chaque mètre de la randonnée.



Point culminant de l'itinéraire. Pause dans la brume, au pied du Monte Capanne.



vos pieds et, par temps clair, même la Corse est visible au loin. Il n'est toutefois pas question de prolonger notre pause, compte tenu de la distance qu'il reste à parcourir jusqu'à Porto Azzurro. Après une descente abrupte, le sentier suit toujours la crête. A droite, la baie de Portoferraio, à gauche le village de montagne de Rio nell'Elba. Le chemin continue et des ruines remarquables apparaissent sur la crête de la Cima del Monte. Il y a toujours quelque chose à découvrir, que ce soit des pins battus par le vent ou des formations rocheuses altérées par le temps. Peu avant le Monte Castello, nous quittons le GTE et prenons la route 205 en direction de Porto Azzurro. En raison du risque de chute, cette section est partiellement sécurisée au moyen de chaînes et de cordes fixes. La descente est raide. Nous passons devant l'église romantique de Madonna di Monserrato et atteignons peu après le fond de la vallée. Le centre du village de Porto Azzurro ne se trouve alors plus qu'à quelques pas.

Pas de bivouac dans le parc

Comme il n'y a pas de possibilités d'hébergement en haut des points les plus élevés de la randonnée, nous devons redescendre dans un village à la fin de

chaque étape et remonter le lendemain. Bivouaquer n'est pas bien vu, car l'itinéraire se déroule majoritairement à l'intérieur du parc national. Le camp de base de la randonnée a été installé dans un bungalow au camping Valle Santa Maria, à Lacona. De là, il est possible de prendre un taxi pour rejoindre les lieux de départ.

Larges sentiers et descente difficile

Le deuxième jour, nous entamons la deuxième étape au-dessus de Porto Azzurro. Après une courte montée, nous descendons par un chemin de terre jusqu'à la Casa Marchetti, puis nous contournerons le Monte Orello jusqu'à la seule source d'eau de toute la GTE, la Fonte Schiumoli. Nous traversons une dense forêt pour atteindre le Colle Reciso. Les ruines des anciens moulins de Poggio del Mulino a Vento sont idéales pour une pause déjeuner. Le chemin se fait un peu monotone, en montée légère à travers les bois, jusqu'en dessous du Monte San Martino. Depuis là, le sentier érodé par l'eau, descendant vers le Colle di Procchio, exige de la concentration, un pied sûr et un bon équilibre. Il fait désormais chaud et le soleil printanier brûle sans relâche sur les flancs du Monte Castello. Les derniers kilomètres

de la deuxième étape, qui s'élèvent jusqu'au Colle Reciso puis jusqu'à Sant'Ilario in Campo, sont un peu fatigants. La glace servie dans le jardin d'un petit café de montagne n'en est que plus savoureuse et méritée.

Une ambiance fantomatique

L'ascension du Monte Perone marque le début de la troisième étape, aux paysages magnifiques. Depuis Sant'Ilario in Campo, le chemin bordé de genêts serpente sur 400 mètres de dénivelé. Un épais brouillard s'accroche à la forêt de pins sur la crête du sommet, un frais mistral souffle du nord-ouest, et on a l'impression de se trouver au pied des Alpes. Le sentier longe la crête, d'étranges formations rocheuses émergent parfois de la brume, comme si des trolls géants montaient la garde. Après avoir traversé un éboulis, nous grimpons vers le point le plus élevé de notre itinéraire. Le col est situé à 839 mètres, juste en-dessous du Monte Capanne. Une longue descente nous mène ensuite, sur l'itinéraire sud, jusqu'à l'arrivée à Po-

Des effluves de lavandes et d'autres plantes accompagnent les randonneurs tout au long de la traversée.



Descente sécurisée sur la section rocheuse menant à Porto Azzurro.

monte. Le brouillard se dissipe de temps à autre, permettant d'apercevoir la mer scintiller au loin. C'est à ce moment-là que nous tombons sur des structures typiques de l'île d'Elbe: d'anciens caprili indiquent que des chevriers vivaient ici. Ces maisons de pierre en forme d'igloo leur servaient d'abris. Le granit, sous forme de piliers robustes ou d'armatures de dalles, est omniprésent. Même les Romains l'exploitaient et l'utilisaient comme matériau de construction pour les temples et les villas. Peu avant Pomonte, le sentier traverse de nombreuses terrasses destinées à la culture de légumes. Après 25 heures d'effort, la Grande Traversata Elbana est déjà terminée. Cette randonnée à travers les crêtes et les sommets fut magnifique, avec cette alternance de paysages escarpés et doux, ces parfums de plantes et les vues incroyables sur les côtes et la mer, qui permettent de découvrir toute la beauté de l'île d'Elbe. Le coureur de trail Matteo Anselmi est parvenu, lui, à faire ce même itinéraire en 4 heures et 50 minutes seulement! ○

Carte Keystone

S'y rendre

Voyage:

En voiture ou en train jusqu'à Piombino, puis en ferry jusqu'à Portoferraio. Les ferries doivent être réservés durant la haute saison. Les aéroports les plus proches sont ceux de Pise et de Florence. De là, prenez le train pour Piombino.

Équipement:

Bonnes chaussures de marche, sac à dos pour la journée (30 l), imperméable et coupe-vent, vêtements de rechange, protection solaire (lunettes, chapeau, crème).

Orientation: application «Avenza Maps» et téléchargement gratuit de la carte «Isola d'Elba – Carta ufficiale del Parco – 4LAND 2022». Numéro d'urgence: 112.

Dormir:

Mobilehomes ou appartements au camping Valle Santa Maria, vsmaria.it.

Manger:

A Capoliveri: losteria-dei-quattro-rioni.business.site; à Campo nell'Elba: diecilire.it; à Marina di Campo: cantinaelbana.it.

visitelba.com

TCS LIVRET ETI

Pour voyager sans souci

Pour obtenir le meilleur hébergement au meilleur prix, il vaut la peine de réserver ses vacances d'été quelques mois à l'avance. Une planification sérieuse implique également de se protéger – soi-même et sa famille – au moyen d'une assurance voyage complète. Celle-ci ne devrait pas seulement prendre en charge les frais d'annulation, mais également offrir une assistance rapide en cas d'urgence médicale ou d'autres événements imprévus.

Une assurance annuelle telle que le Livret ETI du TCS est l'outil idéal pour celles et ceux qui souhaitent se protéger non seulement durant les grandes vacances, mais aussi pour les courtes escapades spontanées. En plus de couvrir les frais d'annulation en Suisse et à l'étranger, il offre la certitude de recevoir une aide professionnelle durant tous les voyages, 365 jours par an, incluant le rapatriement médical en cas d'urgence à l'étranger, l'assistance 24 heures sur 24 et 7 jours sur 7 de l'équipe médicale ETI, un service de traduction, l'assistance routière et bien d'autres choses encore. Le Livret ETI valable un an s'avère de surcroît plus avantageux que de souscrire une assurance à chaque fois que vous décidez de voyager, hors ou en pleine saison.



La première protection voyage en Suisse
tcs.ch/eti



Étapes du GTE:

- 1: Cavo–Monte Grosso–Strega–Monte Capanello–Le Panche–Porto Azzurro; 21 km, 1200 m/déniv. (pos. + nég.), durée 8 h 30
- 2: Porto Azzurro–Colle Riccio–Colle di Procchio–Sant'Ilario in Campo; 24 km, 890 m/déniv. pos., 770 m/déniv. nég., durée 8 h
- 3: Sant'Ilario in Campo–Monte Perone–Monte Cenko–Monte Orlandino–Pomonte; 13 km, 803 m/déniv. pos., 965 m/déniv. nég. durée 7 h 30.

L'île d'Elbe et ses joyaux

Une histoire mouvementée – depuis les Romains jusqu'à l'exil de Napoléon –, une nature abondante, des plages aux eaux transparentes et des villages pittoresques font la beauté de l'île d'Elbe.

Nichée dans l'archipel toscan, l'île d'Elbe se trouve à seulement quelques milles nautiques de la côte italienne. A peine débarqués à Portoferraio, les visiteurs se rendent rapidement compte du caractère particulier des lieux. Des villages pittoresques, une mer d'un bleu azur, les collines de l'intérieur marquées par le maquis et les nombreuses plages de baignade le long des 147 kilomètres de côtes caractérisent la troisième plus grande île d'Italie. L'île d'Elbe est riche en ressources naturelles et en minéraux – les géologues y ont découvert jusqu'à présent plus de 150 sortes de pierres. L'empereur Napoléon Ier, exilé sur l'île en 1814, y a également laissé des traces. L'endroit est apprécié et très fréquenté en haute saison. o **fm**

4 Monte Capanne

Avec ses 1019 mètres, le Monte Capanne est le plus haut sommet de l'île d'Elbe. Pour l'atteindre, il existe deux solutions. L'une plutôt confortable et l'autre plutôt épuisante. Peu après le village de Marciana Alta se trouve la station inférieure des très originales télécabines ouvertes accueillant deux personnes. Le trajet dure dix-huit minutes. A la force des mollets, il faut compter trois heures pour atteindre le sommet depuis Poggio. C'est au printemps, lorsque les châtaigniers sont en fleurs, que cette randonnée est la plus belle.

cabinovia-isoladelba.it

ARCHIPEL TOSCAN



3 Poggio

Le petit village de Poggio se trouve sur l'arête ouest escarpée de l'île, à flanc de montagne. Des escaliers, des ruelles sinueuses et de jolies maisons caractérisent la physionomie du village. Il est entouré d'épaisses forêts de châtaigniers et la vue sur la côte et la mer est grandiose. Les deux églises San Defendente et San Niccolò valent le détour. Cette dernière a été construite sur un rocher et a longtemps servi de rempart contre les attaques de pirates. Les visiteurs peuvent goûter gratuitement aux eaux médicinales et minérales à la Fonte Napoleone. La fontaine se trouve à une centaine de mètres après la sortie du village.



1 Villa San Martino

La résidence d'été de Napoléon Bonaparte, la Villa San Martino, est située un peu à l'extérieur de Portoferraio, le chef-lieu de l'île. L'ancien empereur français y séjourna durant son exil en 1814 et commença à réorganiser l'île, avec un nouveau réseau routier, des mesures d'hygiène et le réaménagement de Portoferraio. En 1839, Anatole Demidoff fit agrandir la résidence de façon majestueuse. On peut y admirer, à l'intérieur, différentes salles abritant une collection de souvenirs napoléoniens digne des fastes de l'Empire.

infoelba.net



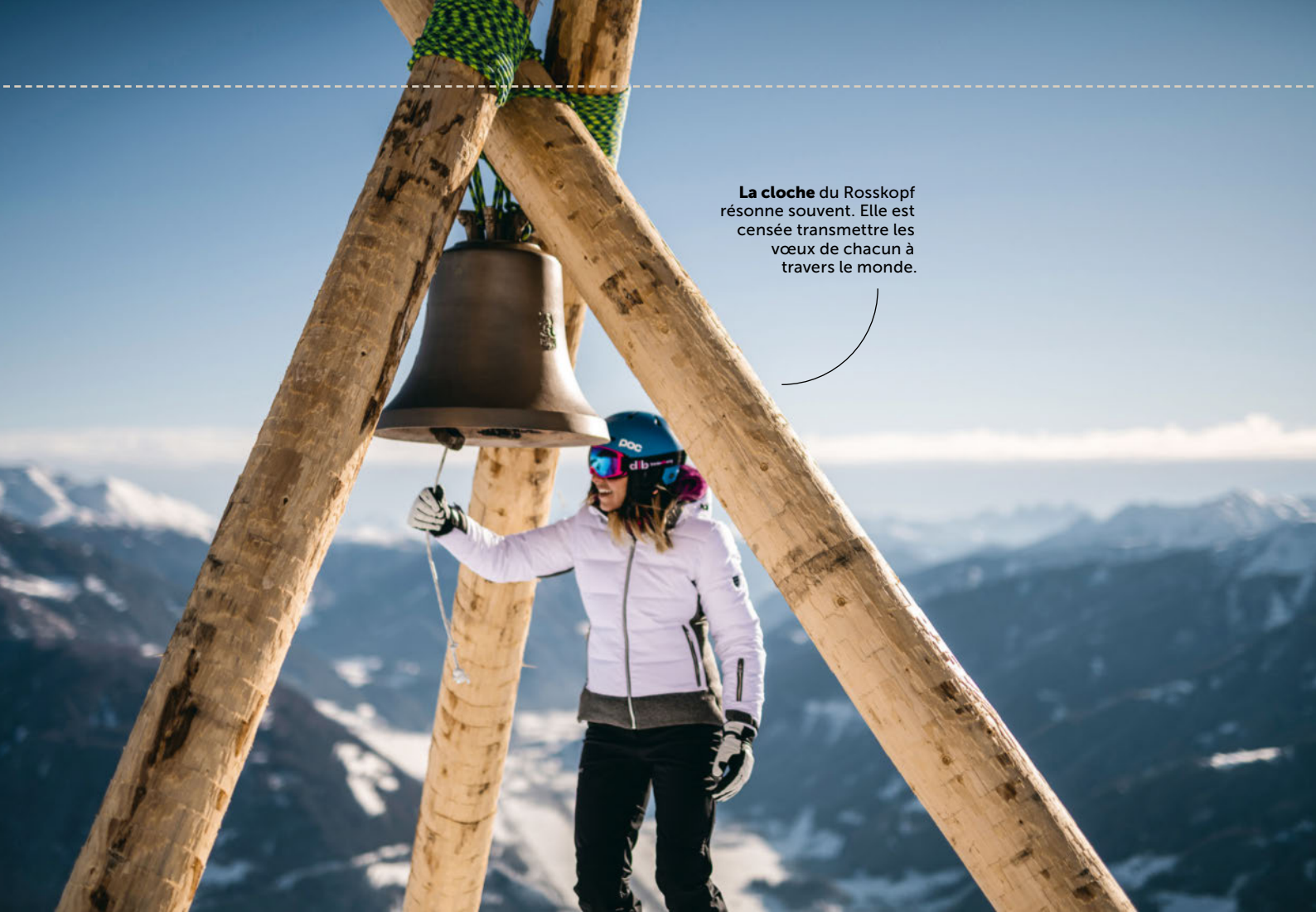
2 Parco Minerario Isola d'Elba

Le site de Rio Marina était utilisé comme port de chargement de minerai à l'époque de l'exploitation minière. Ce n'est pas un hasard, car derrière ce village se trouvent les zones d'extraction. La façon dont le minerai a été extrait sur l'île jusqu'en 1980 est présentée au musée de la mine dans le Palazzo del Burò. Depuis là, un petit train conduit les visiteurs directement dans la zone d'extraction entre Rio Marina et Cavo. Ceux-ci peuvent eux-mêmes rechercher des minéraux à l'aide d'un marteau et d'un burin.

parcominelba.it



Illustration: Latelier cartographik, Photos Mauritius (1), Keystone (2), lida



La cloche du Rosskopf résonne souvent. Elle est censée transmettre les vœux de chacun à travers le monde.

Glisse et gastronomie

Sterzing, la ville la plus septentrionale du Tyrol italien, n'est pas seulement très jolie. C'est aussi un très bon plan, à l'enneigement garanti, pour prolonger le plaisir du ski jusqu'au printemps.

Reportage Juliane Lutz

Une cloche retentit du haut du domaine skiable du Rosskopf. Il ne provient pas d'une petite chapelle de montagne. C'est un skieur qui vient d'en actionner le battant afin de la faire vibrer. Elle est censée transmettre les prières et les vœux de chacun à travers le monde. La vue sur l'Eisacktal et sur les sommets avoisnants des Dolomites est impressionnante. Ailleurs, il n'y a plus de neige à la mi-mars, mais ici, les conditions de ski sont encore excellentes et toutes les remontées mécaniques fonctionnent. Un

important portail de test des domaines skiables a récompensé non seulement la garantie d'enneigement sur le Rosskopf et ses pistes parfaitement préparées, mais également ses cabanes de montagne très bien gérées. La cabane Sternhütte, sur la route vers le sommet du Rosskopf, vaut vraiment la peine qu'on s'y arrête, ne serait-ce que pour la vue magnifique qu'elle offre. Et pour boire un verre et laisser briller le soleil sur son visage. Une expérience magnifique et relaxante

Lorsque les amateurs de sports d'hiver pensent à la province la plus septentrionale d'Italie, des lieux tels que Gröden, Alta Badia ou Kronplatz leur viennent d'abord à l'esprit. Pourtant, les habitants du lieu considèrent Ratschings-Jaufen, également situé près de Sterzing, comme l'un des meilleurs domaines skiables du Tyrol italien. Sur ses larges pistes, on peut skier sans modération jusqu'au début du printemps et la neige tient longtemps grâce à sa situation idéale sur la principale crête alpine.

Une fois arrivés à 2150 mètres d'altitude, les skieurs profitent de la vue magnifique sur les Alpes de l'Ötztal et du Zillertal avant d'entamer leur descente. Les 28 kilomètres de pistes de Ratschings-Jaufen offrent suffisamment de variété pour skier tout un week-end au moins.

Plaisirs de la table

Mais la région de Sterzing n'est pas uniquement réputée pour les plaisirs de la glisse. Les fins gourmets y trouveront également leur bonheur. Juste en face de la station inférieure de Ratschings-Jaufen, un élégant bâtiment en bois abrite l'hôtel cinq étoiles Tenne Lodges & Chalets. Dans le restaurant, Mike Bräutigam crée des plats originaux avec des ingrédients locaux. Son risotto au chou vert ou sa joue de cerf au panais, aux dattes et à l'orange sont tout autant agréables à contempler qu'à déguster. Si votre budget n'est pas illimité, il est préférable d'y venir à midi.

Même si le trajet jusqu'au château de Sprechenstein, au nord-est de Sterzing, donne un peu l'impression de se rendre au bout du monde, il en vaut la peine. Le restaurant Sprechenstein est installé dans une partie de l'ancienne bâtisse. Le chef Soufien Kasmi travaille selon le concept «du musée à la queue», où tout se mange dans l'animal. Outre l'élevage des bovins Wagyu, il privilégie les produits régionaux. Et lorsqu'il ne les cultive pas lui-même, il se fournit auprès des agriculteurs de l'Eisacktal. Ses vins proviennent principalement du Tyrol italien. Il a créé, avec son épouse Sandra Mutschlechner, un véritable îlot de bonheur et de simplicité.

Mais vous ne connaîtrez Sterzing que le jour où vous aurez goûté aux délices de la Kleine Flamme. Son chef étoilé, Burkhard Bacher, est un véritable artiste. Il a notamment œuvré au Tantris de Munich, où il a ravi les gourmets en compagnie de la légende locale, Heinz Winkler. Il a également travaillé au Mandarin Oriental de Bangkok, donnant au passage un cours de cuisine à la reine thaïlandaise Sirikit. Aujourd'hui, avec son épouse Annelies, il préfère accueillir de «simples mortels», comme nous, qui s'extasient devant ses merveilles. Qu'il s'agisse d'un carré d'agneau au curry des Alpes, chou-fleur et amandes salées ou d'un tataki de thon, bacon, laitue amère et huile de citron salée.

Spritz et «Italianità»

Après tous ces bons plats, une promenade dans Sterzing – ou Vipiteno en italien – s'impose. Cette commune du Wipptal, située à quinze kilomètres de l'Autriche et qui compte aujourd'hui près de 7000 habitants, a obtenu son statut de ville en 1280. Grâce à sa situation entre les cols du Jaufen et du Brenner, le commerce y a toujours été florissant. L'exploitation des mines d'argent a débuté dans le Wipptal au 15^{ème} siècle, assurant l'opulence à la commune. Les magnifiques bâtiments de la vieille ville et les nombreuses maisons à encorbellement, en témoignent encore. Elles permettaient aux femmes, qui, à l'époque, ne sortaient presque pas, d'au moins observer les rues animées depuis leur chambre. La Zwölferturm, datant également du 15^e siècle et qui, avec ses 46 mètres, est le bâtiment le plus haut de Sterzing, sépare la vieille ville de la nouvelle. La rue principale est bordée de cafés, de restaurants et de bars. Par beau temps, s'asseoir sur une terrasse, en sirotant un Spritz, donne l'impression de se retrouver dans le sud de l'Italie. Et ceci en plein mois de mars, dans la ville la plus septentrionale de la péninsule. o



Voyage:

En voiture via l'autoroute du Brenner, en train via Innsbruck et le Brenner.

S'y loger:

Hôtel Gassenhof, Ridnaun, très bon grand hôtel dans un belle endroit, cuisine et carte des vins raffinées, buffet de desserts grandiose, gassenhof.com.

Manger:

Restaurant du Tenne Lodges & Chalets, Ratschings, un plaisir de première classe, tenne-suedtirol.com.

Sprechenstein, Freienfeld, restaurant dans le château du même nom, slow food sensationnelle dans une ambiance chaleureuse, sprechenstein.it.

Kleine Flamme, Sterzing, une expérience absolument inoubliable, kleineflamme.com.

LEX4YOU

Téléski en rade: puis-je être remboursé?

Devoir annuler sa journée de ski en raison du mauvais temps est frustrant. Mais cette frustration est souvent accompagnée d'une autre: l'argent du forfait de ski est également perdu. En effet, les stations de ski se protègent généralement en inscrivant dans leurs conditions générales l'exclusion de remboursement en cas d'interruption de l'exploitation due aux mauvaises conditions météorologiques.

Comme on le sait, le temps changeant rapidement en montagne, une telle disposition n'est pas inhabituelle et donc autorisée. Si l'exploitant propose une assurance en cas de mauvais temps, les conditions qui y sont stipulées s'appliquent. Sans cette assurance et sans clause dans les conditions générales, c'est le Code des obligations qui fait foi. Celui-ci stipule que vous avez droit à un remboursement total ou partiel du prix du forfait si vous n'avez pas pu skier du tout, ou en partie, en raison de cette interruption. Si, dans un cas concret, l'exploitant est tenu responsable de cette situation, le montant remboursé dépendra du fait que la journée de ski était totalement ou partiellement impossible.

Vera Beutler
Dr. en droit, responsable
de l'Info-Center Droit & Assurances
lex4you.ch



Le sinistre est incontestable. Et la responsabilité ?



Si un litige survient dans la circulation routière,
la TCS Protection juridique circulation est là pour vous et
veille à ce que vous obteniez gain de cause :



Prise en charge des frais d'avocat et
de procédure jusqu'à CHF 2 million
par litige



Soutien lors de procédures
pénales pour l'égalité des
chances au tribunal



Expertise en matière de conseil
et de défense de vos intérêts
dans le domaine juridique, même
en l'absence de sinistre



Sans franchise

0844 888 111

tcs.ch/circulation





La vue est de plus en plus belle en prenant de la hauteur, peu après Riggisberg.

Courte virée du soir dans le Gantrisch

Le circuit VTT autour du Gibelegg débute à Riggisberg, non loin de Thoune. Sans grande difficulté, il ne fait pourtant que de monter et de descendre. La vue sur le massif du Gantrisch et le lac de Thoune est superbe.

Le circuit VTT du Gibelegg, dans le canton de Berne, est idéal à réaliser après le travail ou en une demi-journée. Le parcours s'avère relativement facile, tant sur le plan technique que physique. Les adeptes du VTT «classique» devront toutefois un peu plus appuyer sur les pédales que les e-bikers. L'itinéraire n'est quasiment jamais plat mais agréable en plein été car il traverse souvent des forêts. La randonnée propose en outre une vue magnifique sur l'imposant massif du Gantrisch et sur le lac de Thoune.

Un parcours tout terrain

Le tour débute au cœur du village de Riggisberg. La route asphaltée passe devant le château du même nom, tout en s'élevant. S'ensuit un léger replat avant la montée vers la forêt de Gibelegg, puis son sommet et point culminant du tracé, à 1133 mètres d'altitude. Ensuite arrive enfin une descente. Le chemin est de type «singletrail» avec des passages cahoteux, suivis de routes forestières. Une fois sortis des bois, les virages sont

Bon à savoir

Route:

Suisse Mobile 505:
Riggisberg–Gibelegg–
Riggisberg.
suissemobile.ch

En détails:

Distance: 23 km (asphalte: 11 km; revêtement naturel: 10 km, dont 2 km de singletrail);
montée: 780 m;
descente: 780 m;
technique: moyen;
condition: facile.



Visualiser carte
Route 505

longs et descendent dans la vallée. Vous traversez la rivière Biberze, puis, après une courte montée, vous redescendez à travers la forêt, en direction du lieu-dit Rütliplötsch. La montée suivante traverse le hameau de Gibelegg, où des chiens de ferme aboient bruyamment pendant que quelques poules picorent paisiblement. Le parcours se poursuit sur le flanc nord du Gibelegg – pour une fois tout à plat – avant d'entamer une dernière montée entièrement en forêt. Une bifurcation à gauche vous emmène ensuite dans une longue descente jusqu'au point de départ et d'arrivée, à Riggisberg.

Variante depuis Rüscheegg Graben

Si vous entamez le circuit à Rüscheegg Graben, vous suivrez également l'itinéraire dans le sens des aiguilles d'une montre, mais sans le détour par Riggisberg. Et si l'envie vous prend, vous pouvez coupler ce tour à l'itinéraire 501, long de 24 kilomètres, au départ de Schwarzenburg, et qui fait le tour du Guggershorn. ◦ fm



ottos.ch

Vaste choix. Toujours. Avantageux.

Muga Reserva Selección Especial Rioja DOCA

millésime 2016*
cépages:
Tempranillo, Garnacha,
Mazuelo, Graciano
75 cl
art. 306081



la bouteille en CHF

34.95

Comparaison avec
la concurrence **43.20**
Unité de commande:
6 bouteilles

Aalto Ribera del Duero DO

millésime 2021*
cépage:
Tempranillo
75 cl
art. 211564



la bouteille en CHF

48.90

Comparaison avec
la concurrence **55.-**
Unité de commande:
6 bouteilles

DE GRANDS CRUS À PETIT DOUX.

Atteca
Calatayud DO
millésime 2020*
cépage:
Garnacha
75 cl
art. 307685



la bouteille en CHF

15.95

Comparaison avec
la concurrence **22.90**
Unité de commande:
12 bouteilles

Baigorri
Crianza
Rioja DOCA
millésime 2020*
cépages:
Tempranillo, Garnacha
75 cl
art. 212225



la bouteille en CHF

13.95

Comparaison avec
la concurrence **22.90**
Unité de commande:
6 bouteilles

Malabrigo
Ribera del Duero DO
millésime 2019*
cépage:
Tempranillo
75 cl
art. 270320



la bouteille en CHF

49.-

Comparaison avec
la concurrence **62.-**
Unité de commande:
3 bouteilles

Petit Pissarres
Priorat DOCA
Priorat DOQ
millésime 2019*
cépages:
Garnacha, Carinena
75 cl
art. 343027



la bouteille en CHF

12.95

Comparaison avec
la concurrence **24.90**
Unité de commande:
6 bouteilles

Saia Feudo
Maccari
Terre Siciliane IGP
millésime 2019*
cépage:
Nero d'Avola
75 cl
art. 307326



la bouteille en CHF

13.95

Comparaison avec
la concurrence **23.90**
Unité de commande:
6 bouteilles

Donna Olimpia
Campo alla
Giostra
Bolgheri DOC
millésime 2019*
cépage:
Cabernet Sauvignon
75 cl
art. 307162



la bouteille en CHF

31.95

Comparaison avec
la concurrence **38.-**
Unité de commande:
6 bouteilles

Zisola
Doppiozeta
Sicilia DOC
millésime 2018*
cépage:
Nero d'Avola
75 cl
art. 212212



la bouteille en CHF

26.95

Comparaison avec
la concurrence **36.90**
Unité de commande:
6 bouteilles

Casasmith
Porcospino
Primitivo
Washington
millésime 2017*
cépage:
Primitivo
75 cl
art. 316480



la bouteille en CHF

19.95

Comparaison avec
la concurrence **39.90**
Unité de commande:
12 bouteilles

Dans la limite des stocks disponibles.
*Sous réserve de changements de millésimes.



Interrogations passagères

Les passagers d'un avion se sont certainement déjà demandé ce qui se passerait en cas d'impact violent avec un oiseau ou encore si les housses d'appui-tête sont vraiment propres. Les réponses de Swiss à cinq questions récurrentes.

Pourquoi les passagers en classe affaires ont des ceintures à trois points alors que les passagers de la classe économique n'en ont pas?

Swiss: Dans nos avions long-courriers, les sièges en classe affaires sont plus espacés qu'en classe économique, ce qui implique des pressions plus importantes dans le cas peu probable d'une situation d'urgence. La ceinture à trois points utilisée en classe affaires est mieux adaptée à ce type de situation et est prévue pour le décollage et l'atterrissage. Durant le vol, nos passagers sont en revanche libres d'utiliser uniquement la ceinture ventrale.

Que l'utilisation des masques à oxygène ou l'emplacement des issues de secours soient expliqués, en fonction du type d'avion, semble être une évidence. En revanche, tout le monde devrait désormais savoir comment attacher sa ceinture.

Il existe toujours des passagers qui prennent l'avion pour la première fois et, pour eux, la manière d'utiliser la ceinture constitue une information importante. En outre, en cas de situation d'urgence, peu probable, telle une évacuation, il est essentiel que les passagers se familiarisent régulièrement avec les mesures de sécurité. En outre, le fait d'informer les passagers des instructions de sécurité – y compris l'utilisation d'une ceinture de sécurité – est une consigne provenant de l'Agence européenne de la sécurité aérienne (AESA).

A quelle fréquence les housses de siège et les coussins sont-ils nettoyés?

En principe, nous lavons les textiles après chaque vol – cela concerne donc aussi les housses d'appui-tête, les coussins et les couvertures. Nous travaillons avec différentes blanchisseries.

Que se passerait-il si les téléphones portables n'étaient pas mis en mode avion pendant un vol?

Cela n'aurait aucune conséquence. Depuis le 1er février 2020, la nécessité de mettre les appareils mobiles en mode avion a été supprimée sur nos vols. Tous nos avions ont été testés et classés

comme tolérants aux appareils électroniques portables (T-PED). La classification de tolérance T-PED se base sur les données des constructeurs d'avions. Par conséquent, nos passagers peuvent utiliser leurs téléphones portables et leurs tablettes sans restriction durant toute la durée d'un vol. La seule exception concerne les appareils électroniques plus volumineux, tels que les ordinateurs portables, qui doivent être rangés pendant le décollage et l'atterrissage. En raison de leur taille et de leur poids, ils ne sont pas couverts par la réglementation sur les appareils de poche. Les vols à destination des Etats-Unis constituent cependant une exception: la transmission vocale avec des appareils mobiles est interdite dans l'espace aérien américain. Par conséquent, les téléphones portables doivent être en mode avion ou éteints sur ces vols-là, comme c'était le cas auparavant.

Quelle est la probabilité d'un crash en cas d'impact avec des oiseaux?

Nos pilotes s'entraînent régulièrement à gérer de telles situations sur simulateur et peuvent en principe poursuivre leur vol comme prévu après une collision avec des oiseaux. En 2023, nous avons enregistré un total de 230 impacts d'oiseaux. La plupart de ceux-ci ne concernaient pas les réacteurs, mais les ailes ou le fuselage, et n'ont eu aucun impact sur le vol. Même dans le cas extrêmement rare où l'un des moteurs devait être arrêté préventivement en vol après un impact, l'avion pourrait continuer à voler à normalement. ◦ jl

ALCO
Wohnmobile AG

Moosstrasse 4 - 6212 St. Erhard/Sursee
041 925 66 99 - info@alco-wohnmobile.ch
www.alco-wohnmobile.ch
www.facebook.com/alcoag

KNAUS WEINSBERG LMC

ALCO Wohnmobile AG

GRANDE EXPOSITION
22 - 24 MARS 2024

WEINSBERG X-CURSION VAN EDITION [PEPPER] DISPONIBLE DEPUIS CHF 84'900.00 EQUIPMENT SPECIAL INCLUS

CAMPER-VANS DISPONIBLES DEPUIS CHF 59'990.00 EQUIPMENT SPECIAL INCLUS

CAREVASION
CAMPING-CARS & CARAVANES
VENTE | LOCATION | RÉPARATION | ACCESSOIRES

HORIZONVAN

GLENAN

A PARTIR DE CHF 60'000.-

PORTES OUVERTES
du 22 au 24 mars 2024
vendredi: 13.30 - 18h samedi: 9 - 17h dimanche: 10 - 16h

Offre spéciale Knaus SkyWave 650 MEG «60 Years» CHF 89'000.- CHF 111'000.-

Offre spéciale Weinsberg X-Cursion Van 500 MQ Pepper CHF 79'000.- CHF 92'000.-

Ch. de Passon 17, Z.I. Les Taborneires, 1350 Orbe | T: 021 637 47 07
www.carevasion.ch | info@carevasion.ch | www.facebook.com/carevasion.ch

energissima

SALON DES SOLUTIONS DURABLES POUR LA CONSTRUCTION, L'HABITAT ET LA MOBILITÉ

18 - 21
AVRIL 2024

ESPACE GRUYÈRE
BULLE

energissima.ch

PRÉSENTÉ PAR

ESPACE
GRUYÈRE

SPONSOR OR

groupe

GRAND TEST DRIVE

Venez découvrir plus de 30 véhicules actuellement sur le marché!





Engagés pour
une mobilité
plus sûre.



**« Merci de nous permettre
d'améliorer la sécurité routière. »**

Reto Blättler, chef de projet Pneus, Touring Club Suisse

Le TCS s'engage en faveur de plus de sécurité pour l'ensemble de la population suisse. Par exemple, chaque année, nous vérifions la qualité et la tenue sur route de pneus d'hiver et d'été.

**Cela, et bien plus,
grâce à votre sociétariat.**



club.tcs.ch/notre-engagement

Elégance hôtelière

Quatre établissements de tous styles ayant retenu l'attention de notre rédaction.



Un souffle nordique à Grindelwald

L'hôtel Fiescherblick a su marier d'élégantes touches scandinaves avec la tradition locale, couronnées par l'hospitalité des jeunes frères Matthias et Lars Michel ainsi que la cuisine raffinée de son talentueux chef Aurélien Mettler.

hotel-fiescherblick.ch



Là où James Bond prit ses quartiers

Se loger à un prix abordable est possible à Andermatt. Le Bergidyll attirera les sportifs appréciant ses chambres modernes et confortables ainsi que les outils mis à disposition pour le ski et le vélo. Sean Connery y séjourna.

hotelbergidyll.ch



Le spectacle du Léman en mode rétro-chic

A Montreux, l'ancien hôtel Hermitage, rebaptisé Jetty, a fait peau neuve en 2023 et accueille des clients appréciant son atmosphère résolument rétro-chic.

Son emplacement et sa vue sont idylliques et ses chambres très séduisantes.

jetty.ch



Convivialité à l'appenzelloise

La magnifique bâtisse Gontener Huus Löwen (du 11e siècle) abrite 24 charmantes chambres, dont certaines avec une vue grandiose sur les montagnes.

La cuisine appenzelloise revisitée se déguste dans de beaux salons rustiques.

appenzellerhuus.ch

SANTÉ



AVC – lorsque chaque seconde compte

Un accident vasculaire cérébral peut survenir sans crier gare et parfois bouleverser profondément la vie de la victime. Interview du professeur Krassen Nedeltchev, médecin-chef en neurologie, directeur du Stroke Center et président de la conférence des médecins de l'hôpital cantonal d'Aarau.

Quelles sont les causes les plus fréquentes d'un accident vasculaire cérébral?

Krassen Nedeltchev: La plupart des AVC sont dus à une interruption soudaine de l'irrigation sanguine dans une partie spécifique du cerveau. Ils sont appelés infarctus cérébraux (85% de tous les AVC). Les saignements intracrâniens, au cours desquels une artère irriguant le cerveau se rompt (éclate), sont nettement plus rares.

Quels sont les symptômes d'un AVC?

Les symptômes d'un AVC varient en fonction de la région du cerveau qui n'est pas suffisamment irriguée en raison de l'obturation du vaisseau cérébral concerné. Les symptômes les plus courants sont une hémiplegie subite ou une diminution de la sensibilité cutanée, une immobilité d'un coin de bouche, des troubles de l'élocution ou du langage, des troubles visuels (y compris une vision double), de violents maux de tête, des vertiges ou des troubles de la conscience. La suspicion d'un AVC résulte principalement de l'apparition soudaine des symptômes et de façon unilatérale (d'un seul côté du corps).

Retrouvez l'intégralité de cette interview sur:

tcs.ch/urgence-stroke

AC/DC

BACK IN BLACK

AC/DC OFFICIAL LICENSED PRODUCT



DOS DU BOÎTIER:

Numérotée individuellement au dos avec le logo officiel d'AC/DC Back in Black et la date de sortie de l'album



COFFRET DE PRÉSENTATION:

Sont inclus un élégant coffret de présentation et un certificat d'authenticité numéroté à la main.

IMPORTANT DETAILS:

EVENEMENT: Cette montre célèbre l'un des albums de rock les plus populaires de l'histoire de la musique.

OFFICIEL: montre sous licence officielle.

SPÉCIFICATIONS: Cette montre a été conçue comme une montre de collection et est dotée d'un mouvement à quartz de précision

avec fonction chronomètre, d'un boîtier et d'un bracelet noir robustes en acier inoxydable ainsi que d'un cadran noir décoré du logo officiel d'AC/DC Back in Black

Prix du produit: Fr. 199.80 ou 3 mensualités de Fr. 66.60 (+ Fr. 11.90 Expédition et Service) YC23-010.01



Réservez dès maintenant la montre-bracelet exclusive "AC/DC - Back to Black", sous licence officielle et disponible uniquement chez The Bradford Exchange! Cette montre a été conçue comme une montre de collection et est dotée d'un mouvement à quartz de précision avec fonction chronomètre, d'un boîtier et d'un bracelet noir robustes en acier inoxydable ainsi que d'un cadran noir décoré du logo officiel d'AC/DC Back in Black. Le dos de la montre est numérotée individuellement avec le logo officiel d'AC/DC Back in Black et la date de sortie de l'album.

Exclusivement chez The Bradford Exchange

La montre est disponible uniquement chez The Bradford Exchange et est accompagnée d'un élégant coffret de présentation ainsi que d'un certificat d'authenticité numéroté à la main. Soyez l'un des premiers fans à tenir entre vos mains cette édition spéciale strictement limitée. **N'hésitez donc pas et commandez dès aujourd'hui votre montre-bracelet hommage unique en son genre à AC/DC "AC/DC - Back to Black"!**

Prix: Fr. 199.80 ou 3 mensualités de Fr. 66.60 (+ Fr. 11.90 Expédition et Service)

Numero du produit: YC23-010.01

Image plus grande que l'original. Diamètre: 44 mm

©2024 Leidseplein Presse B.V. Under License to Perryscope Productions LLC /Epic Rights LLC

www.bradford.ch

n° de référence: **71495**



A retourner à: The Bradford Exchange, Ltd.

Jöchlerweg 2 • 6340 Baar • e-mail: kundendienst@bradford.ch

Tél. 041 768 58 58



L'offre est limitée - réservez dès aujourd'hui!

NUMÉRO DE RÉFÉRENCE PERSONNEL: 71495

Garantie de reprise de 120 jours

Offre limitée dans le temps:
répondez avant le **8 avril 2024**

Oui, je commande la montre
"AC/DC Back in Black" / YC23-010.01

Je désire une facture totale mensualités

Nom/Prénom À compléter en caractères d'imprimerie

N°/Rue

CP/Localité

E-mail (seulement pour le traitement des commandes)

Signature

Téléphone (seulement pour toutes questions)

Protection des données: Vous trouverez sur www.bradford.ch/datenschutz des informations détaillées sur la protection des données. Nous ne vous transmettrons aucune offre de Bradford Exchange par e-mail, téléphone ou SMS. Vous pouvez modifier à tout moment la façon dont vous préférez être contacté, en nous contactant à l'adresse ou numéro de téléphone ci-contre. Au cas où vous ne souhaiteriez pas non plus recevoir d'offres par courrier, veuillez nous en faire part par téléphone, e-mail ou lettre.

Prolonger son hypothèque en toute simplicité

Quelle hypothèque me convient vraiment?
Comment comparer au mieux les différentes hypothèques?
Où puis-je obtenir un conseil indépendant?

Il n'est pas facile de trouver le bon partenaire parmi la pléthore de fournisseurs d'hypothèques. En effet, sélectionner le bon prestataire n'est pas tout. Les conditions d'emprunt jouent certes un rôle central, mais il est encore plus important de faire attention à l'état du bien immobilier, à votre situation en matière de prévoyance ou encore à la fiscalité, sans être obnubilé par le taux d'intérêt. Seule une analyse holistique vous permettra de trouver la meilleure solution financière globale.

Quatre conseils pour choisir la bonne hypothèque

1. Comparer et économiser

Souvent, l'option la plus facile consiste à prolonger son hypothèque auprès de son prestataire actuel. Nous vous conseillons de prendre le temps d'examiner différentes offres, car le potentiel d'économies est considérable.

2. Bien choisir et économiser

Face au vaste choix d'hypothèques, il n'est pas toujours facile de sélectionner celle qui correspond le mieux à sa situation personnelle. Faut-il opter pour une hypothèque SARON, plus flexible mais sujette à des fluctuations de taux substantielles?

Ou plutôt pour une hypothèque à taux fixe? Quelle est la durée la plus judicieuse? Prévoyez-vous une vente ou un amortissement? Dans ce cas, une hypothèque à taux fixe limiterait votre marge de manœuvre. Planifiez sur le long terme, en tenant compte de tous ces aspects.

3. Investir et épargner

Vous devez rénover votre bien immobilier dans les années à venir? Ou remplacer votre chauffage? Grâce à des mesures énergétiques, vous pourriez vous qualifier pour une hypothèque verte. Une telle hypothèque s'accompagne d'une réduction du taux d'intérêt pouvant aller jusqu'à 80 points de base, en fonction du prestataire. En installant par exemple une nouvelle pompe à chaleur, vous contribuez à protéger l'environnement, tout en réduisant vos frais de chauffage et en augmentant la valeur de votre bien immobilier. Sans oublier les avantages fiscaux de la déductibilité des intérêts hypothécaires de votre revenu imposable: une dette hypothécaire plus importante entraîne une hausse des déductions possibles.

4. Amortir et économiser

Où avez-vous placé votre argent? Sur un compte bancaire, il ne vous rapporte pas grand-chose actuellement. Or votre hypothèque vous coûte plus cher, aux taux d'intérêt actuels? Si vous n'avez pas besoin de l'argent à long terme, il peut être intéressant d'amortir l'hypothèque. En réduisant

votre hypothèque, vous payez moins d'intérêts et économisez ainsi de l'argent.

La situation globale est déterminante

Le potentiel d'économies est considérable. C'est pourquoi il est essentiel d'envisager votre situation dans son ensemble au moment de choisir votre hypothèque ou votre prêteur. Lors du renouvellement d'une hypothèque, de nombreuses plateformes en ligne tiennent compte du taux d'intérêt hypothécaire de manière isolée et affichent ainsi un financement avantageux, mais elles proposent rarement la meilleure solution globale sur le plan financier. Avant de prolonger votre hypothèque, n'oubliez pas de prendre en compte votre situation de prévoyance, l'état physique du bien immobilier et la fiscalité applicable, afin de réaliser le maximum d'économies. Les experts de MoneyPark vous conseillent en ligne et dans plus de 20 agences partout en Suisse en matière d'hypothèques et d'immobilier. En partenariat avec Helvetia Assurances, nous proposons un conseil complet en matière d'assurance et de prévoyance.

moneypark.ch

MONEY PARK

Une entreprise
helvetia

Nous trouvons pour vous
la meilleure hypothèque
parmi plus de 100 prestataires –
en toute indépendance.



Demandez conseil au leader du marché suisse
044 204 61 99 | moneypark.ch

4051

Texte Juliane Lutz Photo Emanuel Freudiger

Ruth Tschumi,
collaboratrice
de Bahnhofhilfe,
facilite l'accès
aux trains aux per-
sonnes en fauteuil
roulant.

Ruth Tschumi et son élévateur mobile viennent porter assistance à une femme en fauteuil roulant souhaitant se rendre en train à Zurich. Mais le train n'indique pas la bonne destination. La collaboratrice de SOS Aide en Gare appelle immédiatement les CFF, qui lui confirment qu'il s'agit bien du bon train. Elle actionne l'élévateur au moyen d'une pédale et la femme en fauteuil roulant accède à un wagon de l'InterCity.

Enfants, oxygène et infos ferroviaires

Aider les voyageurs en situation de handicap à prendre le train, ou à en changer, fait partie du quotidien de Ruth Tschumi. Mais pas uniquement. Le bureau de SOS Aide en Gare, situé sur la voie 1 de la gare centrale de Bâle, s'occupe également de l'accueil lors de déplacements d'enfants. Un père lui confie sa fille, ou à l'une de ses cinq collègues de travail. Peu de temps après, c'est sa mère qui vient récupérer l'enfant. Un service destiné aux couples séparés, ne se parlant plus ou auxquels le tribunal a interdit tout contact. Les voyageurs souffrant de problèmes respiratoires disposent en outre d'un appareil à oxygène. «La demande est forte lors d'expositions d'art ou du marché de Noël en ville de Bâle», explique-t-elle. Et les jeunes mamans, quant à elles, apprécient le coin allaitement mis à disposition par les CFF. Aux heures de pointe, vêtue d'un gilet orange, elle se place dans les zones d'accès aux quais afin de répondre aux questions des voyageurs.

«J'aime la diversité et l'utilité de ce travail», explique Ruth Tschumi. Mariée et mère de deux enfants, cette peintre sur céramique et aide-soignante de formation travaille pour ce service depuis quinze ans. Communicative, elle fait preuve de beaucoup d'empathie. Une nécessité dans ce lieu où, chaque jour, de nombreux inconnus ont besoin d'aide. La plupart sont aimables, avoue-t-elle, en racontant l'histoire d'une femme qui a amené un petit garçon errant seul parmi les voyageurs. Comme il parlait sans cesse d'animaux, Ruth Tschumi en a déduit qu'il était allé au zoo de Bâle. En effet, l'enfant de quatre ans avait échappé à la vigilance de sa grand-mère dans le parc et était arrivé seul à la gare. La grand-mère était soulagée lorsqu'elle est venue le récupérer un peu plus tard à la gare de Bâle.

bahnhofhilfe.ch/fr

La raison pour vacances au Tessin - Hôtel La Campagnola pour votre séjour parfait!

Centovalli Valle Maggia Cimetta Mt Vogorno
Cardada Verzasca
Ascona Losone Solduno Locarno Muralto Minusio Tenero Gudo

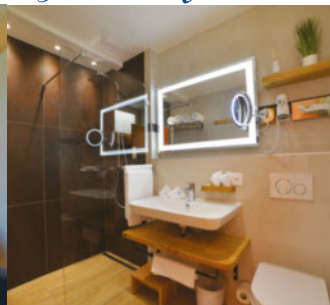
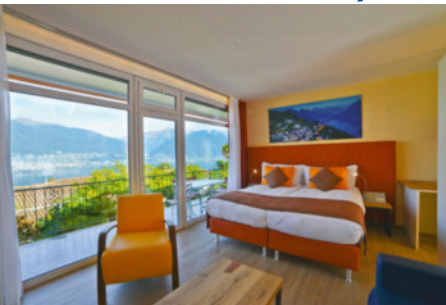
Oui, on parle français!

Hôtel
LA CAMPAGNOLA
trois étoiles superior
La vue est tout simplement fantastique!

Hôtel La Campagnola
Via Campagnola 12
CH-6575 Vairano,
au Tessin en Suisse!

www.campagnola.ch/fr

- 44 chambres et suites modernes
- Cuisine méditerranéenne tous les jours
- Piscines chauffées, sauna et massage
- Vaste Parc botanique Gambarogno
- Minigolf, boules, ping-pong et badminton
- Grand parc de jeux "Village Lucky Luke"



Trouver la voiture idéale en toute simplicité!

- Toutes les marques et modèles du marché Suisse
- Toutes les informations techniques importantes en un coup d'œil
- Aperçu détaillé du coût total (Total Cost of Ownership)

www.tcs.ch/recherche-auto

touring impressum

Magazine du Touring Club Suisse

Editeur

Touring Club Suisse
CP 820, 1214 Vernier (GE)

Rédacteur en chef

Felix Maurhofer (fm)

Rédacteur en chef adjoint

Dino Nodari (dno)

Rédaction

Daniel Riesen (dan)
Dominic Graf (dg)
Jérôme Burgener (jb)
Juliane Lutz (jl)
Pascale Stehlin (pst)
Philippe Rawyler (pra)

Directeur artistique

Alban Seeger

Concept

Michele Iseppi

Rédacteur photo

Emanuel Freudiger (ef)

Layout

Sara Bönzli

Stephan Kneubühl

Andreas Waber

Mathias Wyssenbach (mw)

Correctorat

Tania Folly (F)

Michela Ferrari (I)

Susanne Troxler (D)

Traductions

Philippe Rawyler (F)
Grazia Annen (I)

Adresse postale

TCS, Rédaction Touring
Poststrasse 1
3072 Ostermundigen
Tél. +41 58 827 35 00
touring@tcs.ch

Tirage

Edition française: 355 148

Tirage total: 1 111 449

Direction des publications/

Marketing médias

Cumi Karagülle

Annonces

Cédric Martin, +41 79 621 38 32
Roger Müller, responsable ventes
Vanessa Ukoh +41 76 536 81 99
anzeigen@tcs.ch**Abonnement:** Compris dans
la cotisation de membre TCS.
Touring paraît 10 fois par année.**Changements d'adresse:** Prière
de les annoncer directement en
mentionnant votre numéro de
membre: Siège central du TCS,
CP 820, 1214 Vernier,
0844 888 111, info@tcs.chL'ensemble des textes et photos sont
protégés par le droit d'auteur. Toute re-
production, même partielle, nécessite
l'autorisation écrite de l'éditeur. La
rédaction se réserve le droit de ne pas
publier les textes non commandés.

Production

Swissprinters SA
Brühlstrasse 5, 4800 Zofingueimprimé en
suisse

LE QUIZ

Lisez attentivement ce magazine pour pouvoir
répondre correctement à la question suivante.**Quelle est la manière la plus sûre pour un motard
de négocier les virages en épingle?**

A

En passant
deux vitesses

B

En tournant
tôt

C

En tournant
tard**Prix: 1 bon TCS Ferries d'une valeur de 100 fr.**tcs.ch/ferriesTous les lectrices et lecteurs de Touring de Suisse et du Liechtenstein sont autorisés à participer, à l'exclusion
des collaborateurs TCS et des membres de leur famille. La gagnante ou le gagnant sera tiré au sort et avisé person-
nellement. Aucune correspondance ne sera échangée au sujet du quiz. Tout recours juridique est exclu.Participation gratuite
jusqu'au 24.03.2024 sur
touring.ch/quiz-lecteurs

Lettres de lecteurs

Des passages pas si sûrs

Touring 02/2024

Je confirme: 95% des piétons portent des vêtements sombres. Distract par des écouteurs, jouant avec son téléphone portable, on remarque le passage piétons au dernier moment et on se met à courir sans faire attention. C'est de pire en pire! On apprend pourtant aux jeunes enfants à s'arrêter aux passages piétons et à regarder le conducteur. Il est également judicieux de faire un signe de la main pour traverser.

M. Gugolz @

C'est une bonne chose que le TCS contrôle les passages piétons pour voir s'ils répondent aux normes en vigueur. Je me pose parfois la question pour certains d'entre eux: ils sont souvent situés juste après la sortie d'un rond-point ou après une bifurcation à droite, où, en tant que conducteur, je dois m'arrêter pour laisser passer les piétons. Le fait que l'ar-

rière de mon véhicule est encore engagé dans le rond-point ou la rue principale, bloquant ainsi la circulation et pouvait même provoquer un carambolage, n'est pas très intelligent. Mais c'est pire si un bâtiment bloque la visibilité après le rond-point ou l'intersection; un passage piétons trop proche est alors une source de danger et n'apporte qu'un faux sentiment de sécurité.

B. Ruoss @

Le problème de l'asphalte

Touring 02/2024

Comme vous l'avez mentionné dans votre article sur l'asphalte, ce merveilleux matériau, chaque fois qu'il est exposé au soleil, capte une grande partie du rayonnement, ce qui provoque un réchauffement même si aucun véhicule ne circule. Les solutions présentées (cap-

tage de CO₂ par charbon végétal, utilisation d'agrégats blancs, ...) contiennent malheureusement une énergie grise considérable, ce qui rend le bilan final neutre, ou pire négatif. Une mesure très efficace n'a pas été évoquée. Elle était présente sur nos routes et chemins il y a bien longtemps. Il s'agit de l'ombrage par les arbres. Certes cela nécessite de l'entretien, mais c'est le seul moyen efficace de préserver notre climat. Il faut cependant placer les arbres au bon endroit et bien y réfléchir, comme le faisaient les anciens (pas au nord d'une route si on veut la protéger du soleil, ...). De plus ils captent naturellement du carbone et régulent l'humidité. Cette méthode n'est pas utilisable dans tous les cas, mais à de nombreux endroits.

L. Pasquier @

La rédaction se réserve le droit de raccourcir les contributions. Les lettres de lecteurs peuvent également être transmises par e-mail: touring@tcs.ch. Elles sont aussi publiées dans l'édition online de Touring. touring.ch

MARCHÉ

APPARTEMENT DE VACANCES, SUISSE

Bains de Saillon très joli studio. Fr.350.-/ sem.-.+nett. et taxe. Wifi. Tél. **024 459 1686 / 079 417 4726**

Locarno-Minusio Eco-maisons, vue lac, piscine chauffée, jardin, calme www.paganetti.ch Tél 091 743 16 10

FRANCE

Villa avec piscine privée, près de la mer au sud de la France à louer www.cedan.ch

App.4ps. à vendre/Côte d'azur/mer. Avec garage et pl. de parc. 079 2477057

VÉHICULES À MOTEUR A-Z

Achat autos Pascal Demierre. Modèles récents. Déplacement à votre domicile. Tél **078 609 09 95** www.autoromandie.ch

Collectionneur recherche Oldtimers et Youngtimers, déplacement et paiement rapide. **079 571 1820**

Achat Voitures, jeep, 4x4, Bus Occasion + Export, ds l'état. 7/7j Enlèvement. Cash. **079 534 00 11**

DIVERSES

Achète toute montre (automatique, mécanique, à quartz, Swatch), montre de poche, pendule, pendulette, pendule Atmos, réveil, outillage d'horlogerie. Tout objet en étain, service argenté. Tout bijou fantaisie et autres. Cloche, sonnaile, découpage, Poya, ancien jouet. Toute pièce de monnaie. Maroquinerie de marque, objet de marque (foulard, briquet, stylo). Couteau militaire, médaille de tir. Toute sculpture de Brienz et sculpture en bronze. Je me rends à domicile ou selon entente. Paiement cash. Mme Barry 079/563 70 31

Chaise roulante, frein pour accompagnateur. Larg.75cm / Long.100cm avec support-jambes. Très bon état Frs 300.— Tél. **079 261 77 16**

Le magazine le plus lu de Suisse

Insérer une petite annonce

Contact:

Touring Club Suisse

Vanessa Ukoh

e-mail: anzeigen@tcs.ch

 **touring**



Connais-tu notre édition en ligne du magazine Touring?
touring.ch

De nombreuses offres spéciales disponibles de suite! **bantam wankmüller**

bantam van
V540G dès ~~68'370.-~~
CHF 64'500.- tout équipé

PILOTE
P696GJ ~~86'100.-~~
CHF 75'900.- tout équipé

PILOTE
G690GJ ~~95'100.-~~
CHF 84'900.- tout équipé





Demandez notre REMISE €!

Location & vente 1037 ETAGNIERES/VD, Rte en Rambuz 1, bwinfo@bantam.ch, 021 731 91 91 www.bantam.ch



TCS Member Mastercard® Profitez encore plus de votre carte de membre TCS

Vos avantages :

-  Carte combinée de membre du TCS et de crédit sans cotisation annuelle
-  Carburant et recharge à prix attractif
-  Stationnement plus économique avec Park & Pay
-  Location de voiture avec remise

Demander maintenant sur :
club.tcs.ch/cartedemembre



Maintenant avec
CHF 30.– de crédit initial*

* La TCS Member Mastercard est une carte de crédit sans cotisation annuelle, émise par Cembra Money Bank SA, Zurich. Le crédit initial est crédité environ 14 jours après vérification de la demande et après réception de la TCS Member Mastercard. La demande de carte doit être effectuée d'ici au 31.03.2024 auprès de Cembra Money Bank SA. Cette offre s'adresse exclusivement aux membres du TCS domiciliés en Suisse qui n'ont pas encore de TCS Member Mastercard.



Peu avant le départ de Sydney, l'équipe pose avec Rex, le fidèle chien.

Tout-terrain en Australie

Après nos études en Suisse, Irene, Walter et moi-même avons embarqué sur un bateau de marchandise afin d'immigrer en Australie. A Sydney nous trouvâmes rapidement du travail et ainsi quelques dollars australiens bien-venus. C'est par hasard que nous rencontrâmes deux autres Suisses. Lors de soirées amicales, l'idée naquit de découvrir notre pays d'adoption en traversant ensemble en Land Rover. Les salaires de la première année d'activité nous permirent d'acheter deux Land Rovers, une remorque avec deux tonneaux de 200 litres, un bateau avec petit moteur hors-bord, l'outillage de réparation, des tentes, trois fusils de chasse, des ustensiles de cuisine, la nourriture et une pharmacie de secours. Après trois mois de préparation minutieuse et une dernière photo de l'équipe à Sydney, l'expédition pouvait être lancée vers le



nord de l'Australie, direction Cape York. Cette première partie de voyage servait à la mise au point de l'équipement. Nous chassions les porcs et les lapins sauvages, avant de les bouchonner et de les rôtir au feu de bois en pleine nature, et, en guise de desserts, nous mangions des noix de coco et des œufs de tortue que nous avions récoltés. Nous vivions quasi entièrement des dons de la nature. Les Land Rovers, bien qu'achetées d'occasion, supportaient des sollicitations extrêmes grâce aux huit pneus neufs que nous avions montés à Sydney.

Après un séjour au Cape York, loin de toute civilisation, nous retournâmes vers Normanton, dans le golfe de Carpentarie, d'où commençait la traversée du continent presque en ligne droite jusqu'à Perth. Quatre mois extraordinaires, où chaque jour nous apportait des surprises inouïes qui resteront à jamais gravées dans nos mémoires.

A Perth, après quatre mois d'expédition, les compteurs de nos deux véhicules indiquaient 9980 et 10 098 km! o

Pierre Eberli

«Quatre mois extraordinaires, où chaque jour nous apportait des surprises inouïes.»

Votre première voiture en photo

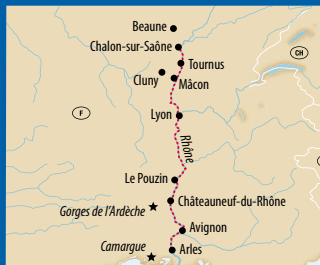
On n'oublie jamais son premier véhicule, ni les péripéties vécues à son bord. Intrigantes, exaltantes ou émouvantes. Partagez vos anecdotes et envoyez-nous témoignages et photos.

touring@tcs.ch

Excellent navire 5 étoiles
MS AMADEUS Provence

Voyage exclusif du 25 avril au 2 mai 2024

Arlès et son prestigieux amphithéâtre



car-tours.ch

Magnifiques voyages en groupe avec guide suisse

Chalon-sur-Saône



Des cabines de style

Détente à bord



8 jours, pension
complète à bord incluse, dès

Fr. 1999.-

Cabine double, pont principal arr.

Offre spéciale
369

Compris dans le prix!

- ✓ Trajet en car spécial tout confort
- ✓ Croisière à bord du MS AMADEUS Provence**** de/à Lyon selon programme
- ✓ 7 nuits dans la catégorie réservée
- ✓ Pension complète, soit 3 repas par jour (du dîner du 1er soir au petit déjeuner du 8e jour, y compris café, thé & pâtisserie l'après-midi (selon programme), cocktail de bienvenue, dîner de gala, snack de minuit)
- ✓ Participation au programme d'animations à bord
- ✓ Libre accès aux services du navire
- ✓ Service bagages
- ✓ Toutes les taxes portuaires
- ✓ Assistance de notre propre guide suisse pendant tout le voyage

De Bourgogne en Provence

Une belle croisière au fil des plus spectaculaires vignobles du monde

Un voyage spécial! A bord de notre bateau 5 étoiles MS AMADEUS Provence, nous sillonnons la belle région du sud de la France, avec tout le confort souhaitable et à la plus belle période de l'année. Joyaux médiévaux, paysages enchanteurs de Provence, espaces sauvages de Camargue, formations rocheuses mondialement réputées d'Ardèche et paradis viticole de la Bourgogne – voici quelques-uns des temps forts mémorables de ce circuit.

Votre programme de voyage

1er jour, jeudi 25 avril 2024 – Lyon

Trajet en car spécial tout confort jusqu'à Lyon, où notre magnifique bateau de croisières fluviales 5 étoiles, le MS AMADEUS Provence, nous attend. Largage des amarres après le repas du soir.

2e jour, vendredi 26 avril 2024 – Vignobles du Beaujolais & Abbaye de Cluny

Après le petit déjeuner, nous accostons à Mâcon. De là, possibilité de participer à une excursion dans la région viticole du Mâconnais et d'admirer l'Abbaye de Cluny (*), plus important édifice religieux d'Europe à l'époque médiévale. Départ de Mâcon en soirée, direction Chalon-sur-Saône.

3e jour, samedi 27 avril 2024 – Ravissante Bourgogne

Dans le courant de la nuit, notre navire jette

l'ancre à Chalon-sur-Saône. Participez à une excursion à Beaune, au fil de célèbres villages viticoles (*), avec dégustation. L'excursion de l'après-midi nous conduit dans la petite cité médiévale de Brancion et au château sur l'eau de Cormatin, qui date du 17e siècle (*).

4e jour, dimanche 28 avril 2024 – Lyon

Nous retrouvons Lyon tôt ce matin. La ville est connue comme la capitale des saveurs – raison pour laquelle nous vous invitons aujourd'hui à découvrir au marché couvert Paul Bocuse le savoir-faire des meilleurs producteurs lyonnais – avec dégustations de divers produits incluses (*). A midi, il sera temps de larguer les amarres pour suivre le Rhône en aval, à destination d'Avignon.

5e jour, lundi 29 avril 2024 – Avignon & Pont du Gard

Arrivée à Avignon après le petit déjeuner. Lors de la balade guidée (*), nous visitons naturellement le monumental Palais des Papes. Notre excursion de l'après-midi s'articule autour d'un autre chef-d'œuvre architectural: l'aqueduc à trois étages du Pont du Gard (*).

6e jour, mardi 30 avril 2024 – Arles & la Camargue

Après le petit déjeuner, une balade vous permet d'admirer l'héritage romain d'Arles, en particulier son amphithéâtre construit vers 90 après J.-C. (*). L'après-midi, nous explorons les espaces sauvages de la Camargue (*), où la nature a conservé tous ses droits. Avec un brin de chance, vous pourriez voir les célèbres chevaux sauvages, les flamants roses et les taureaux noirs camarguais.

7e jour, mercredi 1er mai 2024 – Gorges de l'Ardèche

Tôt le matin, notre bateau fait escale à Châteauneuf-du-Rhône, point de départ pour une splendide excursion vers les gorges de l'Ardèche (*). De spectaculaires plateformes d'observation garantissent un panorama exceptionnel! De retour à bord, à Le Pouzin, le reste de la journée est dédié à la détente.

8e jour, jeudi 2 mai 2024 – Retour

Après le petit déjeuner, il sera temps de prendre congé de notre luxueux navire et retrouver notre car pour rentrer en Suisse.

(* Excursions incluses avec le forfait excursions

FORFAIT EXCURSIONS À FR. 229.-

Le forfait excursions comprend les 10 excursions marquées d'un (*) dans le programme. Réservation d'excursions individuelles possible à bord.

Notre navire 5 étoiles –

Le MS AMADEUS Provence****

Le MS AMADEUS Provence est l'un des meilleurs navires en service sur les fleuves de France. Les suites spacieuses ont un balcon extérieur accessible, les cabines des ponts intermédiaire et supérieur disposent de grandes fenêtres panoramiques qui coulissent vers le bas en balcon français. Les petites fenêtres hautes (qui ne s'ouvrent pas) du pont principal offrent une bonne vue sur le paysage fluvial. Toutes les cabines sont luxueusement aménagées et offrent tout le confort souhaitable pour un voyage relaxant. Laissez-vous choyer au quotidien par l'équipe de cuisine et profitez des luxueuses infrastructures.

Nos prix pour résa anticipée

Prix par personne cabine double en Fr.

MS AMADEUS Provence 8 jours, départ Suisse	Prix-catalogue	Prix résa-anticipée
Pont principal arrière	2199.-	1999.-
Pont principal	2329.-	2199.-
Pont interm. arrière (balcon français)	2699.-	2499.-
Pont interm. (balcon fr.)	2879.-	2699.-
Pont sup. (balcon fr.)	3189.-	2999.-
Pont sup. Suite balcon	3699.-	3299.-

Suppl. voyageurs individuels:

Pont principal Fr. 1199.-

Choisissez votre lieu de départ:

Genève, Lausanne, Yverdon, Bienne, Martigny, Montreux, Fribourg, Neuchâtel

Non inclus/en option:

Excursions, dépenses personnelles, boissons & pourboires (suggérés Euro 7 – 10.- p. p./jour)
Frais de réservation: Fr. 24.- par personne (supprimés pour les réservations en ligne)

Organisation: Holiday Partner, 8852 Altendorf

reka

Economisez encore plus -
Chèques REKA acceptés à 100%!

GARANTIE DE VOYAGE

Places limitées! Réservez illico & profitez!

Tél. 0848 00 77 99

www.car-tours.ch/fr

Trentin & Bernina Express

La vallée du soleil combinée à la fauaise transversale alpine

Bernina Express dans le virage de Montebello

4 jours,
demi-pension incluse, dès

Fr. 499.-

en chambre double, départ 5.10.

**Offre spéciale
374**

car-tours.ch

Magnifiques voyages en groupe avec guide suisse

Au printemps ou en automne, partez avec car-tours pour un merveilleux week-end dans le Trentin-Haut-Adige, une belle région alpine particulièrement ensoleillée où nous ferons le plein de ravissants paysages, de balades romantiques au rythme des petits trains et de savoureux repas, avant de rentrer par la plus belle ligne de chemin de fer du monde!

COMPRIX DANS LE PRIX!

- ✓ Trajet en car spécial tout confort
- ✓ 3 nuits dans un bon hôtel de cl. moyenne
- ✓ 3 x copieux petit déjeuner-buffet
- ✓ 2 x repas du soir à l'hôtel
- ✓ 1 x dîner de gala aux chandelles et en musique
- ✓ Trajet à bord du train «Nonstalbahn», de Malè à Trente
- ✓ Visite guidée de Trente
- ✓ Excursion «Lacs du Trentin, châteaux & vins»
- ✓ Visite d'une cave, avec dégustation
- ✓ Trajet Tirano-St-Moritz à bord d'une voiture panoramique 2e classe du Bernina Express
- ✓ Boîte-cadeau pour chaque participant pendant le trajet en Bernina Express
- ✓ Assistance de notre propre guide suisse pendant tout le voyage

Votre programme de voyage

1er jour – Trajet jusque dans la région du Trentin

Trajet en car spécial tout confort jusque dans le Val di Sole, au coeur de la région du Trentin, où nous sommes attendus à l'hôtel pour le repas du soir.

2e jour – Train à voie étroite jusqu'à Trente

Juste après le petit-déjeuner, embarquement dans le train régional «Nonstalbahn» reliant Malè à Trente. Installez-vous confortablement et profitez de la superbe vue sur les jolis villages et les vallées des Dolomites de Brenta. Lors d'un grand tour de ville, découvrez ensuite tout ce qui fait de Trente une des plus belles villes des Alpes. Temps libre à disposition sur place, avant de reprendre le car pour rentrer à l'hôtel, où un savoureux repas du soir aux chandelles et en musique nous attend.

3e jour – Lacs du Trentin, châteaux & vins

Les paysages du Trentin-Haut-Adige sont très singuliers. Nulle part ailleurs en Europe vous ne trouverez une telle symbiose entre les paysages de montagne et l'ambiance méditerranéenne. C'est ce que nous vous dévoilons lors d'une belle excursion d'un jour qui débute par le féérique petit Lago di Tenno. Avec sa couleur turquoise, c'est un morceau de Caraïbes au coeur des montagnes. Autre

sujet tout aussi photogénique, le château du Lago di Toblino, bâti sur l'eau. De nombreuses légendes d'amours cachées entourent cette imposante forteresse. Puissant et imprenable, le château de Drena se dresse lui sur un promontoire rocheux dominant la vallée de la Sarca - un spectacle à couper le souffle! En fin de journée, visite d'une cave typique où nous découvrons le savoir-faire trentin en matière de viticulture et nous laissons convaincre, lors d'une dégustation, de la qualité de ces nobles crus. Repas du soir à l'hôtel.

4e jour – Parcours du légendaire Bernina Express & retour

Après le petit déjeuner, nous rejoignons Tirano, point de départ du grand temps fort de notre circuit: le parcours jusqu'à St-Moritz à bord du fameux Bernina Express, sur une des plus belles et des plus hautes voies ferrées de la planète! Avec ses innombrables ponts et tunnels, ses boucles hélicoïdales et ses viaducs vertigineux, la ligne de la Bernina a vraiment de quoi impressionner les voyageurs qui l'empruntent. A bord de votre confortable voiture panoramique, vous profitez d'un coup d'oeil fantastique sur les sommets, les glaciers et des paysages pittoresques à souhait! A St-Moritz, le car prend le relais pour vous ramener à bon port.

GARANTIE DE VOYAGE

reka Economisez encore plus -
Chèques REKA acceptés à 100%!

Choisissez votre date de voyages

25 au 28 mai 2024

4 au 7 juin 2024

14 au 17 septembre 2024

28 sept. au 1 oct. 2024

5 au 8 octobre 2024*

*Date promo sans supplément

Notre prix spécial pour vous

Prix par personne en chambre double

**dans un bon hôtel
de classe moyenne Fr. 499.-**

Non inclus/en option:

Supplément chambre indiv.: Fr. 90.-
Supplément saisonnier en mai - sept.: Fr. 60.-
Frais de réservation: Fr. 24.- par personne
(supprimés pour les réservations en ligne)

Choisissez votre lieu de départ:

Genève, Lausanne, Yverdon, Bienne, Martigny, Montreux, Fribourg, Neuchâtel



Places limitées! Réservez illico & profitez! Tél. 0848 00 77 99 www.car-tours.ch/fr